

សម្ព័ន្ធខ្មែរជំរឿន
និងការការពារសិទ្ធិមនុស្ស

លីកាដូ



LICADHO

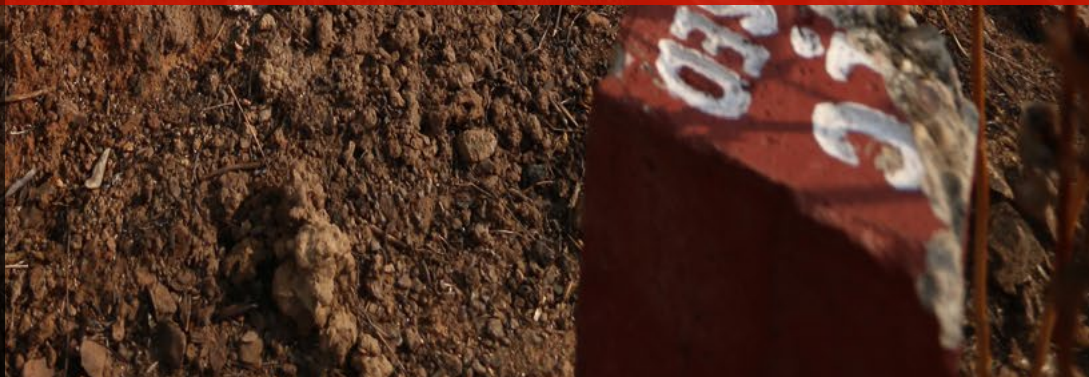
CAMBODIAN LEAGUE FOR THE
PROMOTION AND DEFENSE OF
HUMAN RIGHTS



ដីដែលមិនអាចដាំដំណាំបាន៖

ការពិនិត្យទៅលើសម្បទានដីសង្គមកិច្ច

របាយការណ៍សង្ខេបចេញផ្សាយ
ខែមិថុនា ឆ្នាំ២០១៥





ដីដែលមិនអាចដាំដំណាំបាន៖

ការពិនិត្យទៅលើសម្បទានដីសង្គមកិច្ច

របាយការណ៍សង្ខេបចេញផ្សាយ ខែមិថុនា ឆ្នាំ២០១៥

សម្ព័ន្ធខ្មែរជំរឿន និងការពារសិទ្ធិមនុស្ស លីកាដូ

LICADHO

CAMBODIAN LEAGUE FOR THE PROMOTION
AND DEFENSE OF HUMAN RIGHTS

សម្ព័ន្ធខ្មែរឡើងវិញ និងការពារសិទ្ធិមនុស្ស (លីកាដូ)

លីកាដូ គឺជាអង្គការសិទ្ធិមនុស្សជាតិមួយនៅកម្ពុជា។ ចាប់តាំងពីអង្គការលីកាដូ ត្រូវបានបង្កើតឡើងនៅឆ្នាំ១៩៩២ មក អង្គការនេះ គឺជាអង្គការដែលស្ថិតនៅជួរមុខគេ ក្នុងកិច្ចការពារសិទ្ធិពលរដ្ឋ សិទ្ធិនយោបាយ សិទ្ធិសេដ្ឋកិច្ច និងសិទ្ធិសង្គមរបស់ប្រជាពលរដ្ឋនៅក្នុងប្រទេសកម្ពុជា និងលើកកម្ពស់ការគោរពសិទ្ធិទាំងនោះ ពីរាជរដ្ឋាភិបាលកម្ពុជា និងអង្គការនានា។ ដោយបានកសាងនូវសមិទ្ធិផលល្អក្នុងអតីតកាល លីកាដូ បានបន្តដើរតួនាទីជាអ្នកតស៊ូមតិសម្រាប់ប្រជាពលរដ្ឋ និងធ្វើការឃ្នាំមើលរាជរដ្ឋាភិបាលតាមរយៈកម្មវិធីសិទ្ធិមនុស្សនានា ពីការិយាល័យកណ្តាលរបស់ខ្លួននៅភ្នំពេញ និងនៅតាមសាខាទូទាំង ១៣ ខេត្ត-រាជធានីផ្សេងទៀត។



កម្មវិធីឃ្នាំមើល និងការពារសិទ្ធិមនុស្ស

កម្មវិធីលើកកម្ពស់ និងការទាក់ទាញមតិគាំទ្រ

ឃ្នាំមើលការរំលោភសិទ្ធិមនុស្ស សិទ្ធិស្ត្រី និងសិទ្ធិកុមារ:

បុគ្គលិកលីកាដូ ធ្វើការស៊ើបអង្កេតលើករណីរំលោភសិទ្ធិមនុស្សដែលប្រព្រឹត្តដោយអាជ្ញាធរ ការរំលោភបំពានលើស្ត្រី និងកុមារ។ ជនរងគ្រោះ ត្រូវបានផ្តល់សេវាជួយជ្រោមជ្រែងតាមរយៈការធ្វើអន្តរាគមន៍ជាមួយអាជ្ញាធរមូលដ្ឋាន និងមន្ត្រីតុលាការ។

គាំទ្រសហជីព ក្រុមពលរដ្ឋមូលដ្ឋាន និងបណ្តាញនានា:

ជួយដល់សហជីព ក្រុមពលរដ្ឋមូលដ្ឋាន និងសហគមន៍ ដែលរងគ្រោះ ដោយផ្តល់នូវកិច្ចការពារ សេវាកម្មផ្នែកច្បាប់ ព្រមទាំងជួយពង្រឹងនូវសមត្ថភាពរបស់ពួកគេ ក្នុងការធ្វើយុទ្ធនាការ និងការតស៊ូមតិអំពីសិទ្ធិមនុស្ស។

ជំនួយផ្នែកវេជ្ជសាស្ត្រ និងសេវាកម្មសង្គមកិច្ច:

ក្រុមគ្រូពេទ្យផ្តល់សេវាវេជ្ជសាស្ត្រដល់ជនជាប់ឃុំ និងមន្ត្រីពន្ធនាគារចំនួន១៤ កន្លែង ជនរងគ្រោះពីការរំលោភសិទ្ធិមនុស្ស និងគ្រួសារដែលស្ថិតនៅតំបន់ទំនាបទឹកនៅថ្មី។ ក្រុមការងារសេវាសង្គមធ្វើការវាយតម្លៃពីតម្រូវការរបស់ជនរងគ្រោះ និងក្រុមគ្រួសាររបស់ពួកគេ ហើយផ្តល់ជំនួយជាសម្ភារៈ និងម្ហូបអាហារសម្រាប់រយៈពេលខ្លី។

ការហ្វឹកហ្វឺនសហគមន៍ អប់រំ និងការតស៊ូមតិ:

បុគ្គលិកតស៊ូមតិធ្វើការអប់រំដល់ក្រុមគោលដៅជាក់លាក់មួយចំនួន បណ្តាញគាំទ្រកិច្ចការពារសិទ្ធិមនុស្សនៅថ្នាក់មូលដ្ឋាន និងធ្វើការតស៊ូមតិដើម្បីជួយកែលម្អអសង្គមនិងច្បាប់ ជាមួយស្ត្រីយុវវ័យ និងកុមារ។

ការឃ្នាំមើលពន្ធនាគារ:

អ្នកស្រាវជ្រាវពន្ធនាគារ ធ្វើការឃ្នាំមើលពន្ធនាគារចំនួន១៨ ដើម្បីធ្វើការវាយតម្លៃអំពីស្ថានភាពនៅក្នុងពន្ធនាគារ និងដើម្បីធានាថាជនជាប់ឃុំទទួលបាននូវតំណាងផ្នែកច្បាប់។

គាំទ្រការតស៊ូមតិជាសាធារណៈ និងតាមសហគមន៍:

ករណីរំលោភសិទ្ធិមនុស្ស ដែលស៊ើបអង្កេតដោយអង្គការលីកាដូ ត្រូវបានចងក្រងទុកនៅក្នុងប្រព័ន្ធទិន្នន័យដើម្បីឲ្យមានភាពងាយស្រួលក្នុងការស្វែងរកព័ត៌មាន វិភាគ ផលិតជារាយការណ៍ជាប្រចាំ (ការបោះពុម្ពផ្សាយរបាយការណ៍ និងរបាយការណ៍សោតទស្សន៍) និងសម្រាប់ធ្វើការតស៊ូមតិផ្សេងៗទៀត។

ការប្រឹក្សាផ្នែកច្បាប់ និងកិច្ចការពារផ្នែកច្បាប់:

ជនរងគ្រោះ ត្រូវបានផ្តល់ជូននូវការប្រឹក្សាផ្នែកច្បាប់ និងផ្តល់ជូនមេធាវីសិទ្ធិមនុស្សសម្រាប់គាំទ្រផ្លូវច្បាប់លើករណីសំខាន់ៗមួយចំនួន។

សម្រាប់ព័ត៌មានបន្ថែម សូមទាក់ទង:

លោកស្រីវេជ្ជបណ្ឌិត ពុង ឈីរីកេក ប្រធានអង្គការសិទ្ធិមនុស្ស លីកាដូ
ផ្ទះលេខ ១៦ ផ្លូវ៩៩ រាជធានីភ្នំពេញ កម្ពុជា
ទូរស័ព្ទលេខ: (+៨៥៥)២៣ ៧២៧ ១០២/២១៦ ៦០២
ទូរសារ: (+៨៥៥)២៣ ៧២៧ ១០២/២១៧ ៦២៦

អ៊ីមែល: contact@licadho-cambodia.org

គេហទំព័រ: www.licadho-cambodia.org Facebook: www.facebook.com/licadho Twitter: www.twitter.com/licadho

មាតិកា



សេចក្តីផ្តើម

ទំព័រ១

តើគម្រោងបែងចែកដីដើម្បីសង្គមកិច្ច និងការអភិវឌ្ឍសេដ្ឋកិច្ច (LASED) បានទទួលជោគជ័យយ៉ាងដូចម្តេចក្នុងការកាត់បន្ថយភាពក្រីក្រ

ទំព័រ៥

ការមិនមានលទ្ធភាពក្នុងការប្រើប្រាស់ដីកសិកម្ម និងកង្វះសន្តិសុខស្បៀង

៨

សុវត្ថិភាពភាពនៃជាម្ចាស់កម្មសិទ្ធិមិនទាន់ត្រូវបានធានា

១២

មូលហេតុដែលមិនជោគជ័យនៃគម្រោង LASED

ទំព័រ១៦

កង្វះឆន្ទៈនយោបាយ

១៦

ការមិនអាចសម្រេចទៅបានតាមគោលដៅនៅក្នុងការផ្តល់ការគាំទ្រលើហេដ្ឋារចនាសម្ព័ន្ធ និងការចិញ្ចឹមជីវិតពលរដ្ឋ

១៨

សេចក្តីសន្និដ្ឋាន

ទំព័រ២០



ផ្ទះដែលមិនទាន់សាងសង់រួចជាច្រើនខ្នងនៅតំបន់ដីសម្បទានសង្គមកិច្ចក្នុងភូមិថ្មី ខេត្តក្រចេះ កាលពីខែកុម្ភៈ ឆ្នាំ២០១៥



ផ្ទាំងផ្សព្វផ្សាយស្តីពីគម្រោងបែងចែកដីដើម្បីសង្គមកិច្ចនិងការអភិវឌ្ឍសេដ្ឋកិច្ច តាមបណ្តោយផ្លូវជាតិលេខ ៧ ក្នុង ខេត្តក្រចេះ បង្ហាញពីអំពីផែនទីនៃទីតាំងដីសម្បទានសង្គមកិច្ចថ្មី កាលពីខែកុម្ភៈ ឆ្នាំ២០១៥

សេចក្តីផ្តើម



កាលពីខែមីនា ឆ្នាំ២០០៣ រាជរដ្ឋាភិបាលកម្ពុជាបានដាក់ ចេញនូវគោលនយោបាយ ដែលមានសក្តានុពលល្អ ដោយមាន គោលបំណងបែកចែកដីជូនប្រជាពលរដ្ឋកម្ពុជាដែលក្រីក្រនិងគ្មានដី តាមរយៈសម្បទានដីសង្គមកិច្ច។^១ ទោះជាយ៉ាងណាក៏ដោយ កម្មវិធី សម្បទានដីសង្គមកិច្ចខ្លះ នៃកម្មវិធីសម្បទានដីសង្គមកិច្ចជំហានទី១ ត្រូវបានអនុវត្តដោយមិនធ្វើការពិចារណាទាល់តែសោះ ទៅលើក្រុម ខណ្ឌគតិយុត្តិ និងមិនបានជោគជ័យ។^២ គម្រោងបែងចែកដីដើម្បី សង្គមកិច្ចនិងការអភិវឌ្ឍសេដ្ឋកិច្ច (LASED) ត្រូវបានបង្កើតឡើង ដើម្បី បង្ហាញថា កម្មវិធីដីសម្បទានសង្គមកិច្ចអាចចូលរួមចំណែកក្នុងការ កាត់បន្ថយភាពក្រីក្រនៅជនបទ តាមរយៈការផ្ទេរដីទៅឲ្យប្រជា- ពលរដ្ឋកម្ពុជា ដែលគ្មានដីសម្រាប់កសាងលំនៅស្ថាននិងប្រកបរបរ កសិកម្ម។

ម្ចាស់ជំនួយរបស់គម្រោងបែងចែកដីដើម្បីសង្គមកិច្ច និង ការអភិវឌ្ឍសេដ្ឋកិច្ច (LASED) នេះ រួមមានធនាគារពិភពលោក (សន្យា ផ្តល់ថវិកាចំនួន ១១,៥ លានដុល្លារសហរដ្ឋអាមេរិក) និងរដ្ឋាភិបាល របស់ប្រទេសអាល្លឺម៉ង់ (ចំនួន ១,២ លានដុល្លារសហរដ្ឋអាមេរិក សម្រាប់ជំនួយបច្ចេកទេស ដែលគ្រប់គ្រងចាត់ចែងដោយភ្នាក់ងារកិច្ច សហប្រតិបត្តិការអាល្លឺម៉ង់ (GTZ/GIZ)។^៣ គម្រោងនេះបានចាប់ផ្តើម កាលពីឆ្នាំ ២០០៤^៤ ហើយដំបូង គ្រោងអនុវត្តក្នុងរយៈពេលប្រហែល ៥ ឆ្នាំរហូត ដល់ខែមិថុនា ឆ្នាំ២០១៣ ប៉ុន្តែក្រោយមក ត្រូវបានពន្យារ ពេលរហូតដល់ខែមីនា ឆ្នាំ២០១៥។^៥ គោលបំណងនៃគម្រោងនេះ “គឺធ្វើឲ្យ ប្រសើរឡើងនូវដំណើរការក្នុងការកំណត់ និងការប្រើប្រាស់ដី រដ្ឋដែលបានបែងចែកទៅឲ្យប្រជាពលរដ្ឋក្រីក្រនិងអតីតអ្នកគ្មានដី ឬ អ្នកខ្វះខាតដីដែលបានបំពេញទៅតាមលក្ខខណ្ឌរបស់គម្រោង ហើយ

^១ សូមមើលអនុក្រឹត្យលេខ១៩ ស្តីពីសម្បទានដីសង្គមកិច្ច ដែលមាននៅលើគេហទំព័រ http://www.cambodiainvestment.gov.kh/sub-decree-19-on-social-land-concessions_030319.html

^២ សូមមើលរបាយការណ៍របស់អង្គការលើកាដូ ដែលមានចំណងជើងថា “ការរំលោភយកដីធ្លី និងភាពក្រីក្រនៅកម្ពុជា: ការអភិវឌ្ឍក្លែងក្លាយ” ខែឧសភា ឆ្នាំ២០០៩ ទំព័រ ១១ ដែលមាននៅលើគេហទំព័រ <http://www.licadho-cambodia.org/reports/files/134LICADHOREportMythofDevelopment2009Eng.pdf>

^៣ របាយការណ៍វាយតម្លៃគម្រោង ឆ្នាំ២០០៨ ទំព័រ៦ ដែលមាននៅលើគេហទំព័រ <http://documents.worldbank.org/curated/en/2008/04/9415731/cambodia-land-allocation-social-economic-development-project>។ សូមមើលឯកសារស្តីពីគម្រោងបែងចែកដីដើម្បី សង្គមកិច្ច និងការអភិវឌ្ឍសេដ្ឋកិច្ច (LASED) របស់កិច្ចសហប្រតិបត្តិការអាល្លឺម៉ង់(GIZ) - ឯកសារ ស្តីពីគម្រោង LASED (ឯកសាររបស់ GIZ): <http://giz-cambodia.com/wordpress/wp-content/uploads/FactSheet-LASED-140529.pdf> ទាញយកកាលពីថ្ងៃទី៣ ខែមិថុនា ឆ្នាំ២០១៥។ សូមកត់សម្គាល់: Deutsche Gesellschaft für Technische Zusammenarbeit (GTZ) បានរួមបញ្ចូលគ្នាជាមួយអង្គការពីរផ្សេងទៀត កាលពីឆ្នាំ២០១១ ដើម្បីបង្កើតជា Deutsche Gesellschaft für Internationale Zusammenarbeit (GIZ)។

^៤ អង្គការ GIZ អះអាងថា ការសាកល្បងគម្រោងសម្បទានដីសង្គមកិច្ចនៅកម្ពុជាបានចាប់ផ្តើមទាំងពីឆ្នាំ២០០៥ មកម៉្លេះ។ សូមមើល “ការបែងចែកដីថ្នាក់ឃុំដើម្បីការបន្ថយ ភាពក្រីក្រនៅកម្ពុជា: សមិទ្ធផល និងការរៀនសូត្រពីគម្រោង: គម្រោងបែងចែកដីដើម្បីសង្គមកិច្ច និងការអភិវឌ្ឍសេដ្ឋកិច្ច (LASED)” (ឯកសាររបស់ GIZ) ទំព័រ ៦ ដែល មាននៅលើគេហទំព័រ http://www.landandpoverty.com/agenda/pdfs/paper/muller_full_paper.pdf

^៥ របាយការណ៍ទាក់ទងនឹងការរៀបចំ និងវឌ្ឍនភាពនៃគម្រោង LASED ដែលមានជាសាធារណៈ គឺឯកសារវាយតម្លៃគម្រោង និងរបាយការណ៍ស្តីពីស្ថានភាពគម្រោង LASED របស់ធនាគារពិភពលោក។ ឯកសារទាក់ទងនឹងការរៀបចំ និងវឌ្ឍនភាពនៃគម្រោង LASED របស់កិច្ចសហប្រតិបត្តិការអាល្លឺម៉ង់មិនត្រូវបានផ្សព្វផ្សាយនោះទេ។ ដូច្នេះ ព័ត៌មានដែលមានខាងក្រោមទាក់ទងនឹងការរៀបចំគម្រោងភាគច្រើនបានមកពីឯកសាររបស់ធនាគារពិភពលោក។



តំបន់លំនៅស្ថានក្នុងទីតាំងដីសម្បទានសង្គមកិច្ចក្នុងឃុំដារ ខេត្តក្រចេះ កាលពីខែកុម្ភៈ ឆ្នាំ២០១៥

នៅតំបន់បឹងកក់ ដែលជាលក្ខខណ្ឌមួយដែលមិនទាន់បានបំពេញឲ្យបានពេញលេញនៅឡើយទេ។

ដីដែលបានបែងចែកឲ្យដោយអាជ្ញាធរកម្ពុជា (យ៉ាងហោចណាស់ផ្នែកខ្លះនៃដីទាំងនោះ) ហាក់ដូចជាមិនសមស្របសម្រាប់ការធ្វើកសិកម្មនោះទេ។

នៅចន្លោះខែតុលា ឆ្នាំ២០១៤ និងខែមីនា ឆ្នាំ២០១៥ ក្រុមការងាររបស់អង្គការ លីកាដូ បានធ្វើទស្សនកិច្ចទៅកាន់ទីតាំងដីសម្បទានសង្គមកិច្ចទាំង ៨ ដែលគាំទ្រដោយគម្រោងបែងចែកដីដើម្បីសង្គមកិច្ចនិងការអភិវឌ្ឍសេដ្ឋកិច្ច (LASED) ដែលស្ថិតនៅក្នុងឃុំ៧ ក្នុងខេត្តកំពង់ធំ ក្រចេះ និងត្បូងឃ្មុំ (អតីតស្រុកមួយនៃខេត្តកំពង់ចាម)។ ក្រុមការងាររបស់អង្គការ លីកាដូ បានធ្វើទស្សនកិច្ចទៅកាន់ទីតាំងដីសម្បទានសង្គមកិច្ចទាំងអស់នោះ ដោយមិនមានការជម្រាបជូនដំណឹងទុកជាមុនដល់អាជ្ញាធរ ហើយក្រុមការងារបានធ្វើការសង្កេត និងធ្វើការសម្ភាសក្រៅផ្លូវការជាមួយអ្នកភូមិ (អ្នកដែលអង្គការលីកាដូ បានសម្ភាស ត្រូវ បានជ្រើសរើសដោយមិនមានការគ្រោង

ទុកជាមុន) នៅទីតាំងទាំងនោះ ដោយរួមទាំងអ្នកដឹកនាំសហគមន៍និងគ្រូបង្រៀនទៀតផង ។ អ្នកដែលអង្គការ លីកាដូ បានសម្ភាស ត្រូវបានសាកសួរអំពីស្ថានភាពជីវិត និងយុទ្ធសាស្ត្រសម្រាប់ការចិញ្ចឹមជីវិត ដែលអ្នកទាំងអស់នោះបានជួបប្រទះនៅទីនោះ។ អង្គការលីកាដូ ក៏បានធ្វើការសិក្សាទៅលើឯកសាររបស់គម្រោងនេះ ដែលមានផ្សព្វផ្សាយជាសាធារណៈ នៅលើគេហទំព័ររបស់ធនាគារពិភពលោក^៩ និងឯកសារដែលមានផ្សព្វផ្សាយជាសាធារណៈដទៃទៀត។

បើទោះជាគោលបំណងរបស់គម្រោងទាក់ទងនឹងការផ្តល់ដីលំនៅ ស្ថាន និងដីកសិកម្មទៅដល់ប្រជាពលរដ្ឋចំនួន ៣.០០០ គ្រួសារ ត្រូវបានសម្រេចរួចហើយក៏ដោយ ក៏អង្គការ លីកាដូ បានប្រមាណថា ប្រហែលមានតែប្រជាពលរដ្ឋតិចជាង ៥០ ភាគរយនៃចំនួនគ្រួសារដែលបានទទួលដីលំនៅស្ថានបានរស់នៅ និងបន្តរស់នៅទីនោះ នាពេលទស្សនកិច្ចរបស់ក្រុមការងាររបស់អង្គការ លីកាដូ ទៅដល់ទីកន្លែងទាំងនោះ។ នាពេលទស្សនកិច្ចរបស់ក្រុមការងារអង្គការ លីកាដូ ក្នុងចំណោមទីតាំងទាំង ៨កន្លែង ទីតាំងដីសម្បទានសង្គមកិច្ចចំនួន ៤ កន្លែង មិនទាន់ដំណើរការនៅឡើយទេ ហើយនឹងត្រូវការការគាំទ្រផ្នែកហិរញ្ញវត្ថុ និងបច្ចេកទេសជាច្រើន ដើម្បីអាច

^៩ សូមមើល <http://documents.worldbank.org/curated/en/docsearch/projects/P084787%5EP084787>

ទទួលបាននិរន្តរភាពបន្តិចបន្តួច។

ប្រជាពលរដ្ឋជាច្រើនដែលរស់នៅលើទីតាំងទាំង ៧ កន្លែង ក្នុងចំណោមទីតាំងទាំង ៨ កន្លែង បានជម្រាបជ្រាបអំពីលទ្ធភាពដ៏ តិចតួចក្នុងការបង្កើនផលលើដីកសិកម្ម ដែលអ្នកទាំងអស់នោះ ទទួលបាន ហើយដូច្នោះស្ថានភាពសន្តិសុខស្បៀងរបស់អ្នកទាំងអស់ នោះ មិនបានប្រសើរជាងមុនប៉ុន្មានទេ។ ដីដែលបានបែងចែកឲ្យ ដោយអាជ្ញាធរកម្ពុជា (យ៉ាងហោចណាស់ផ្នែកខ្លះនៃដីទាំងនោះ) ហាក់ដូចជាមិនសមស្របសម្រាប់ការធ្វើកសិកម្មនោះទេ។ អ្នកភូមិជា ច្រើនបានរាយការណ៍ថា ពួកគាត់មិនអាចបង្កើនផលឲ្យបានត្រឹម ត្រូវនៅលើដីកសិកម្មដែលបែងចែកឲ្យទេ ដោយសារតែដីមិនសូវមាន ជីជាតិ និង/ឬអ្នកទាំងនោះមិនមានឧបករណ៍ចាំបាច់មួយចំនួន និង កម្លាំងមនុស្សដើម្បីរានសម្អាតដី និងរៀបចំដីនោះសម្រាប់ការបង្ក បង្កើនផល។ ជាលទ្ធផល ការកាត់បន្ថយភាពក្រីក្រចំពោះអ្នកទទួលដី សម្បទានសង្គមកិច្ចភាគច្រើន មិនទាន់សម្រេចបាននោះទេនៅចុង បញ្ចប់នៃគម្រោងនេះ។

ជាងនេះទៅទៀត សុវត្ថិភាពនៃកម្មសិទ្ធិដីមិនទាន់ត្រូវបាន ធានានៅឡើយដែរ ហើយអ្នកភូមិបានប្រាប់អង្គការ លីកាដូ ថា មិន ទាន់មានអ្នកភូមិណាម្នាក់ទទួលបានប័ណ្ណកម្មសិទ្ធិដីនៅឡើយទេ។

អ្នកភូមិដែលបានកាន់កាប់ដីអស់រយៈពេលជាង ៥ ឆ្នាំមកហើយ នៅកំពុងរង់ចាំប័ណ្ណកម្មសិទ្ធិ ហើយអ្នកភូមិច្រើនផ្សេងទៀត ប្រហែល ជាបាត់បង់សិទ្ធិកាន់កាប់ទ្រព្យសម្បត្តិ ដោយសារតែការអនុវត្តមិន បានល្អរបស់គម្រោង បង្ខំឲ្យពួកគាត់រំលោភលក្ខខណ្ឌផ្លូវច្បាប់ ដែល ពួកគាត់ត្រូវបំពេញដើម្បីអាចស្នើសុំប័ណ្ណកម្មសិទ្ធិបាន។

បន្ទាប់ពីការអនុវត្តគម្រោងអស់រយៈពេល ៦ ឆ្នាំកន្លះ កន្លង មកការទទួលបាននូវសិទ្ធិផលដ៏មានកម្រិតនេះ បណ្តាលមកពីការ មិនសូវមានឆន្ទៈនយោបាយរបស់មន្ត្រីរាជរដ្ឋាភិបាលកម្ពុជា ដែល ពាក់ព័ន្ធក្នុងការផ្តល់ដីឲ្យបានគ្រប់គ្រាន់ សម្រាប់សម្បទានដីសង្គម- កិច្ច និងឲ្យបានទាន់ពេលវេលា។ ការមិនសូវមានឆន្ទៈនយោ- បាយបានបណ្តាលឲ្យមានការពន្យារពេលយូរចំពោះដំណើរការនៃការ តាំងទីលំនៅរបស់ប្រជាពលរដ្ឋ នៅទីតាំងដីសម្បទានសង្គមកិច្ចទាំង នោះ។ បញ្ហានេះកាន់តែមានសភាពធ្ងន់ធ្ងរបន្ថែមទៀត ដោយសារការ ខ្វះខាតក្នុងការផ្តល់ការគាំទ្រផ្នែកហេដ្ឋារចនាសម្ព័ន្ធ និងការគាំទ្រផ្នែក ជីវភាពសំខាន់ៗ ដល់អ្នកទទួលបានដីសម្បទានសង្គមកិច្ចជាច្រើន គ្រួសារ។ ផ្ទុយទៅវិញ ស្របពេលជាមួយគ្នានោះដែរ រាជរដ្ឋាភិបាល កម្ពុជាមិនមានភាពរាក់ស្បែកសោះ ក្នុងការផ្តល់ដីរាប់រយពាន់ហិកតាទៅ ឲ្យក្រុមហ៊ុនឯកជនតាមរយៈសម្បទានដីសេដ្ឋកិច្ច (ELCs)។

តើគម្រោងបែងចែកដី ដើម្បីសង្គមកិច្ចនិងការអភិវឌ្ឍសេដ្ឋកិច្ច (LASED) មិនទទួលបានលទ្ធផលយ៉ាងដូចម្តេច ក្នុងការកាត់បន្ថយ ភាពក្រីក្រ?

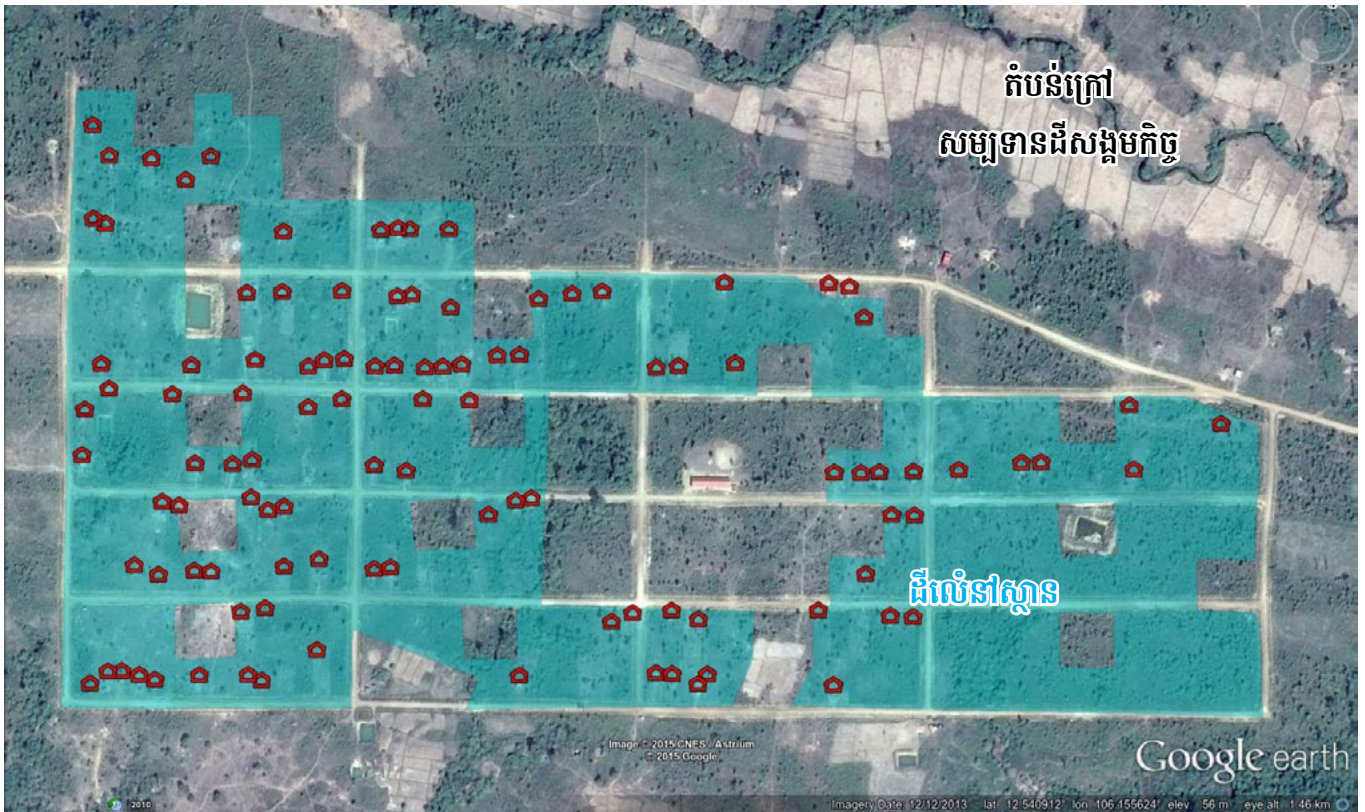


ក្របខ័ណ្ឌនៃគម្រោងបែងចែកដីដើម្បីសង្គមកិច្ច និងការអភិវឌ្ឍសេដ្ឋកិច្ច (LASED) បានរំពឹងបង្កើតនូវភាពជាគំរូមួយ សម្រាប់ការបែកចែកដីថ្នាក់ឃុំដល់ប្រជាពលរដ្ឋកម្ពុជាដែលក្រីក្រ និងខ្វះខាតដីនៅតាមជនបទ។ គម្រោងនេះបានព្យាយាមទាក់ទាញផ្នែកនយោបាយចំពោះសម្បទានដីសង្គមកិច្ច ដោយបង្ហាញនូវប្រសិទ្ធភាព និងការសម្រេចបាននូវ “សមិទ្ធផលដ៏វិជ្ជមានទាក់ទងនឹងភាពពេញចិត្តរបស់អ្នកទទួលបានដី និងកម្រិតនៃការបោះបង់ដីទាប”។^{១០}

យោងតាមរបាយការណ៍វាយតម្លៃគម្រោង គម្រោងបែងចែកដីដើម្បីសង្គមកិច្ច និងការអភិវឌ្ឍសេដ្ឋកិច្ច (LASED) មានបំណងផ្តល់ដីចំនួន១០.០០០ ហិកតា ដល់ប្រជាពលរដ្ឋចំនួន ៣.០០០ គ្រួសារត្រឹមខែកញ្ញា ឆ្នាំ២០១១។^{១១} ទោះជាយ៉ាងណាក៏ដោយ ការអនុវត្តគម្រោងជាក់ស្តែងមានការពន្យារពេលយូរ ដែលធ្វើឲ្យប៉ះពាល់ដល់ឱកាសក្នុងការសម្រេចបាននូវនិរន្តរភាព ឬការបង្កើនសន្តិសុខ

ស្បៀងឲ្យបានគ្រប់គ្រាន់។ ត្រឹមខែតុលា ឆ្នាំ២០១១ បីឆ្នាំបន្ទាប់ការចាប់ផ្តើមអនុវត្តគម្រោង ប្រជាពលរដ្ឋត្រឹមតែ ១.៦១៤ គ្រួសារប៉ុណ្ណោះទទួលបានដី (៥៤ ភាគរយនៃគោលដៅដែលចង់សម្រេចបាន) ហើយដីត្រឹមតែ ៦.៨៥០,៦ហិកតាប៉ុណ្ណោះ (៦៨,៥ ភាគរយនៃគោលដៅដែលចង់សម្រេចបាន) ត្រូវបានចុះជាដីសម្បទានសង្គមកិច្ច។^{១២}

គម្រោងនេះក៏មានគោលបំណងចំណាយថវិកាចំនួន ៤,៨ លានដុល្លារសហរដ្ឋអាមេរិកត្រឹមចុងឆ្នាំ២០១១ ទៅលើការតាំងទីលំនៅ និងការគាំទ្រផ្នែកជីវភាពដល់អ្នកទទួលបានដីនិងទៅលើយ៉ាងតិចណាស់ ៨០ ភាគរយនៃសេវាអភិវឌ្ឍន៍សហគមន៍។ ក៏ប៉ុន្តែ ហេដ្ឋារចនាសម្ព័ន្ធ និងសេវាផ្សេងៗមានត្រឹមតែ ៤៥ ភាគរយប៉ុណ្ណោះ (ជំនួសឲ្យ ៨០ ភាគរយដែលបានគ្រោងទុក) ដែលត្រូវបានផ្តល់ជូនពលរដ្ឋត្រឹមខែសីហា ឆ្នាំ២០១២។^{១៣}



តាមរយៈរូបភាពពីផ្កាយរណបដែលបង្ហាញពីតំបន់លំនៅស្ថានក្នុងទីតាំងដីសម្បទានសង្គមកិច្ចនៅឃុំដារ អង្គការ លីកាដូ បានរកឃើញថាមានសំណង់ចំនួន ១០៨ខ្នង នៅក្នុងតំបន់លំនៅស្ថាននោះ។ ប្រជាពលរដ្ឋជិត ៣០០គ្រួសារ បានទទួលដីលំនៅស្ថាននៅក្នុងតំបន់នោះ។ រូបភាពពីផ្កាយរណប កាលពីខែធ្នូ ឆ្នាំ២០១៣

^{១០} សូមមើលឯកសារស្តីពីការវាយតម្លៃគម្រោង ឆ្នាំ២០០៨ ទំព័រ១៨។
^{១១} សូមមើលឯកសារស្តីពីការវាយតម្លៃគម្រោង ឆ្នាំ២០០៨ ទំព័រ៥២។
^{១២} របាយការណ៍ស្តីពីស្ថានភាពគម្រោង LASED របស់ធនាគារពិភពលោកចេញផ្សាយ កាលពីខែមករា ឆ្នាំ២០១២ ទំព័រ៤ ដែលមាននៅលើគេហទំព័រ <http://documents.worldbank.org/curated/en/2012/01/15589815/cambodia-land-allocation-social-economic-development-p084787-implementation-status-results-report-sequence-04>
^{១៣} សូមមើលឯកសារស្តីពីការវាយតម្លៃគម្រោង ឆ្នាំ២០០៨ ទំព័រ៥២ និង៦៤ និងរបាយការណ៍ស្តីពីស្ថានភាពគម្រោង LASED របស់ធនាគារពិភពលោក ចេញផ្សាយកាលពីខែធ្នូ ឆ្នាំ២០១២ ទំព័រ៦ ដែលមាននៅលើគេហទំព័រ <http://documents.worldbank.org/curated/en/2012/12/17078699/cambodia-land-allocation-social-economic-development-p084787-implementation-status-results-report-sequence-05>



ករណីសិក្សា៖ ឃុំដារ

ឆ្នាំងផ្សព្វផ្សាយដីធ្លីមួយតាមបណ្តោយផ្លូវជាតិលេខ ៧ ដែលស្ថិតក្នុង ស្រុកចិត្របុរី ខេត្តក្រចេះ បានរៀបរាប់អំពីកសិករខិតខំប្រឹងប្រែងក្នុងការដាំដំណាំ ស្រូវ និងក្មេងៗកំពុងលេងនៅទីធ្លាសាលារៀន។ ឆ្នាំងផ្សព្វផ្សាយនោះ បានបង្ហាញ ដល់អ្នកដែលធ្វើដំណើរឆ្លងកាត់អំពីសម្បទានដីសង្គមកិច្ច (SLC) ជូនប្រជាពលរដ្ឋ ចំនួន ៤០២ គ្រួសារ ដែលធ្វើឡើងដោយរាជរដ្ឋាភិបាលកម្ពុជាដែលមានជំនួយពីធនាគារពិភពលោក និងភ្នាក់ងារកិច្ចសហប្រតិបត្តិការអាស៊ីម៉ង់ (GIZ) តាមគោលការណ៍ របស់គម្រោងបែងចែកដីដើម្បីសង្គមកិច្ចនិងការអភិវឌ្ឍសេដ្ឋកិច្ច (LASED)។ ផ្ទៃដីត្រូវ បានចុះ បញ្ជីជាដីសម្បទានសង្គមកិច្ចក្នុងឃុំដារ នៅឆ្នាំ២០១០^{១៤} ហើយក្រុម គ្រួសារដំបូងបានចាប់ផ្តើមតាំងទីលំនៅនៅចុងឆ្នាំ២០១២។ ក្រុមការងាររបស់អង្គការ លីកាដូ ក៏បានចុះទៅដល់តំបន់ នោះ កាលពីខែកុម្ភៈ ឆ្នាំ២០១៥ (មួយខែមុនពេល ដែលគម្រោងបែងចែកដីដើម្បីសង្គមកិច្ចនិងការអភិវឌ្ឍសេដ្ឋកិច្ច (LASED) ត្រូវបាន បញ្ចប់) ដើម្បីស្រង់យកព័ត៌មានពីអ្នកភូមិ អំពីផលប៉ះពាល់របស់គម្រោងសម្បទាន ដីសង្គមកិច្ចមកលើជីវិតរបស់អ្នកទាំងនោះ។

ស្ត្រីម្នាក់ឈ្មោះ ដារី ដែលមានអាយុជាង ៣០ ឆ្នាំ (មិនមែនជាឈ្មោះពិត របស់នាងទេ) បានប្រាប់អង្គការ លីកាដូ ថា ទោះបីជាឥឡូវនេះនាងមានការសប្បាយ ចិត្តក្នុងការទទួលបានដីលំនៅឋានមួយសម្រាប់រស់នៅផ្ទាល់ខ្លួនក៏ដោយ ក៏ស្ថានភាពជីវភាពរស់នៅ និងសន្តិសុខស្បៀងរបស់គ្រួសារនាង ស្ទើរតែមិនមានការផ្លាស់ ប្តូរទាល់តែសោះ ចាប់តាំងពីពេលដែលនាងបានផ្លាស់ទីលំនៅមករស់នៅក្នុង ភូមិថ្មី កាលពីចុងឆ្នាំ២០១២។ រៀងរាល់ថ្ងៃ ដារី និងស្វាមីនៅតែតស៊ូពេញមួយថ្ងៃ ដើម្បីរក ម្ហូបអាហារឲ្យបានគ្រប់គ្រាន់ដើម្បីចិញ្ចឹមកូនចំនួន ៥នាក់។ ដោយយោងទៅតាម សម្តីរបស់ ដារី ផ្ទៃដីកសិកម្មដែលត្រូវបានបែងចែកទៅដល់ក្រុមគ្រួសាររបស់នាង គឺពោពេញទៅដោយថ្ម ហើយជាដីមិនមានជីជាតិ។ ផ្ទៃដីកសិកម្មភាគច្រើនត្រូវបានគូ របដណ្តប់ទៅដោយព្រៃ ហើយក្រុមគ្រួសាររបស់នាងខ្វះខាតសម្ភារៈកាប់ឆ្ការព្រៃ ដើម្បីរៀបចំដីធ្វើកសិកម្ម។ ជាដំបូង ដារី និងស្វាមីរបស់នាងបានព្យាយាមដាំដើម ដំឡូងមី ប៉ុន្តែទិន្នផលដែលទទួលបានមានចំនួនតិចតួចប៉ុណ្ណោះ។

ដោយសារតែក្រុមគ្រួសារមិនអាចបន្តរស់នៅ ដោយពឹងលើដីកសិកម្មទាំង អស់នោះបាន អ្នកទាំងអស់នោះបានឈប់ធ្វើការដាំដុះទាំងស្រុង។ គ្រួសាររបស់នាង នៅមានចំការបន្លែតូចមួយនៅផ្ទះ ដែលដារីបានបង្កើតឡើងក្រោយពេលដែលនាង បានទទួលការបណ្តុះបណ្តាល ដែលជាផ្នែកមួយនៃគម្រោងបែងចែកដីដើម្បី សង្គម កិច្ចនិងការអភិវឌ្ឍសេដ្ឋកិច្ច (LASED)។ ក៏ប៉ុន្តែ ប្រភពចំណូលដ៏សំខាន់របស់ គ្រួសារគឺទទួលបានមកពីពលកម្មប្រចាំថ្ងៃ ឬតាមរយៈរដូវ។ ដារី បានប្រាប់អង្គការ លីកាដូ ថា នាងទើបតែបានត្រលប់មកពីធ្វើការងារនៅចំការស្វាយចន្ទីក្នុងខេត្តរតន- គីរីពីរថ្ងៃមុនពេលសម្ភាសប៉ុណ្ណោះ។ ស្វាមីរបស់នាងក៏កំពុងតែធ្វើការជាកម្មករ ធម្មតានៅដីស្រែចំការក្បែរនោះផងដែរ។

តាមផ្លូវចូលទៅភូមិវិលងពីរទៅបីផ្ទះ សុភ័ក្រ (មិនមែនជាឈ្មោះពិត របស់នាង) កំពុងអង្គុយ និងមើលថែទាំកូនរបស់នាង។ សុភ័ក្រ និងស្វាមីរបស់នាង បានផ្លាស់ទីលំនៅមករស់នៅក្នុងតំបន់ដីសម្បទានសង្គមកិច្ច កាលពីឆ្នាំ២០១២ បន្ទាប់ពីគាត់បានទទួលដីឡូត៍តូចមួយសម្រាប់ធ្វើដំណាំដីលំនៅស្ថាន និងដីចំនួនមួយ ហិកតាសម្រាប់ធ្វើដំណាំស្រែចំការ។ ប៉ុន្តែនៅពេលដែលក្រុមគ្រួសាររបស់នាងបានទៅ ដល់ទីកន្លែងនោះ ដីសម្រាប់ធ្វើស្រែចំការនោះត្រូវបានកាន់កាប់រួចទៅហើយ ដោយ ‘អ្នកមកពីខាងក្រៅដីសម្បទានសង្គមកិច្ច’ ហើយអ្នកមកពីខាងក្រៅទាំងនោះកំពុង ធ្វើការដាំដុះទៅវិញ។ ក្រុមគ្រួសាររបស់នាងបានជូនដំណឹងម្តងហើយម្តងទៀតទៅ ដល់អាជ្ញាធរភូមិអំពីទំនាស់ដីធ្លីនេះ ប៉ុន្តែមិនមានដំណោះស្រាយទាល់តែសោះ។ សុភ័ក្រ ស្វាមីរបស់នាង និងកូនចំនួន ៣នាក់ រស់នៅដោយពឹងផ្អែកលើប្រាក់ខែ បន្តិចបន្តួចរបស់ស្វាមីជាទាហាន។ សុភ័ក្រនិយាយថា ជីវិតរបស់គ្រួសារនាងមិន មានអ្វីប្រែប្រួលច្រើនជាងពីពេលមុននោះទេ លើកលែងតែបច្ចុប្បន្ននេះនាងមានផ្ទះ តូចមួយផ្ទាល់ខ្លួន និងមិនបន្តស្នាក់នៅក្នុងបន្ទាយទាហានជាមួយស្វាមីរបស់នាង

ដីស្រែដែលមិនអាចដាំដុះបាននៅទីតាំងដីសម្បទានសង្គមកិច្ច ក្នុងឃុំដារ ខេត្តក្រចេះ កាលពីខែកុម្ភៈ ឆ្នាំ២០១៥

^{១៤} សូមមើលអត្ថបទរបស់ GIZ ទំព័រ ២៣។

មានអ្នកដឹកនាំសហគមន៍ម្នាក់បានប្រាប់អង្គការ លីកាដូ ថាបទពិសោធន៍ ដែល ដារី និងសុភ័ក្ត្របានជួបប្រទះពាក់ព័ន្ធនឹងការមិនមានលទ្ធភាពធ្វើស្រែចំការឲ្យ បានល្អនៅលើផ្ទៃដីកសិកម្មដែលត្រូវបានបែងចែកទៅឲ្យអ្នកទាំងនោះ គឺមិនមែន ជាករណីពិសេសនោះទេ តែនេះជាបញ្ហាទូទៅទៅហើយរបស់តំបន់ដែលត្រូវបាន ផ្តល់ជាដីសម្បទានសង្គមកិច្ច។ បើយោងទៅតាមអ្នកដឹកនាំសហគមន៍នោះ គឺមាន ពលរដ្ឋចំនួនតែ ៩៧គ្រួសារប៉ុណ្ណោះទេ ដែលបានតាំងទីលំនៅឋាននៅក្នុងភូមិ បើគិតត្រឹមតែដល់ខែកុម្ភៈ ឆ្នាំ២០១៥។ ក្នុងចំណោមពលរដ្ឋទាំងនោះ ពលរដ្ឋចំនួន ប្រហែលជា ២០គ្រួសារប៉ុណ្ណោះ ដែលអាចរស់នៅដោយធ្វើការបង្កបង្កើនផលលើដី ស្រែចំការដែលត្រូវបានបែងចែកឲ្យនោះ។ បញ្ហាចម្បងដែលអ្នកដែលទទួលបានដីធ្លី ប្រឈមមុខនោះ គឺផ្នែកខ្លះនៃដីកសិកម្មគឺមិនមានជីជាតិ និងផ្នែកផ្សេងទៀតនៅ ជាព្រៃនៅឡើយ ហើយអ្នកភូមិជាច្រើនខ្លះខាតសម្ភារៈសម្រាប់កាប់ឆ្ការ និងរៀបចំ ដីធ្លី។ បញ្ហាផ្សេងទៀត គឺថាដីស្រែចម្ការដែលស្ថិតនៅចុងទីតាំងដីសម្បទានសង្គម កិច្ចជាញឹកញាប់ត្រូវបានទន្ទ្រានយកពីសំណាក់អ្នកមកពីខាងក្រៅ (អ្នកដែលមិន មែនជាអ្នកទទួលបានដីសម្បទានសង្គមកិច្ច)។ ហេតុដូច្នេះហើយអសន្តិសុខ ស្បៀង គឺជាបញ្ហាដ៏ធំមួយនៅក្នុងសហគមន៍។

អ្នកភូមិជាច្រើនលើសលុបពីងផ្នែកលើកំលាំងពលកម្មប្រចាំថ្ងៃ ដោយអ្នក ភូមិមួយចំនួនធំធ្វើដំណើរទៅកាន់ខេត្តរតនគិរី ដើម្បីធ្វើការងារនៅក្នុងចម្ការស្វាយ ចន្ទី។ គ្រូបង្រៀនម្នាក់ដែលត្រូវបានសម្ភាសដោយអង្គការ លីកាដូ បានមាន ប្រសាសន៍ថា ការប្រកបរបរចិញ្ចឹមជីវិតដែលមិនមានភាពទៀតទាត់ទាំងនេះ ក៏អាច បណ្តាលឲ្យអត្រាក្នុងការបោះបង់ចោលសាលារៀនមានកម្រិតខ្ពស់នៅសាលាបឋម សិក្សាក្នុងភូមិមួយដែលត្រូវបានសាងសង់ឡើងដោយធនាគារពិភពលោក។ លោក គ្រូបានមានប្រសាសន៍បន្ថែមទៀតថា ចំនួនកូនសិស្សប្រហែលជា ១០០នាក់បានចុះ ឈ្មោះចូលរៀននៅថ្ងៃបើកបរស្សនកាល ប៉ុន្តែមានសិស្សចំនួនជិត ៥០ភាគរយ បានឈប់រៀននៅពាក់កណ្តាលឆ្នាំ ដោយសារតែភ្លេងៗមួយចំនួនត្រូវជួយការងារ គ្រួសារដើម្បីជីវភាពរស់នៅ។ ភ្លេងៗមួយចំនួនបានទៅកាប់ឈើក្នុងព្រៃជុំវិញនោះ ឬ ធ្វើការងារធម្មតានៅស្រែចម្ការក្បែរនោះ។ យូរៗម្តង មានមេខ្យល់មួយចំនួនធ្វើ ដំណើរចូលមកក្នុងភូមិដើម្បីមកយកភ្លេងៗជាច្រើនក្រុមទៅធ្វើការងារនៅស្រែចម្ការ តាមបណ្តាខេត្តផ្សេងៗទៀត។

បន្ទាប់ពីការពន្យារពេលជិត ២ ឆ្នាំ ធនាគារពិភព លោកបានរាយការណ៍^{១៥} ថា ត្រឹមខែមេសា ឆ្នាំ២០១៣ ពីរ ខែមុនកាលបរិច្ឆេទទំព័រទុកនៃការបញ្ចប់គម្រោងថា គោល- បំណងរបស់គម្រោងបែងចែកដីដើម្បីសង្គមកិច្ច និងការ អភិវឌ្ឍសេដ្ឋកិច្ច (LASED) ទាក់ទងនឹងការចុះបញ្ជីដី ១០.០០០ ហិកតា សម្រាប់សម្បទានដីសង្គមកិច្ច និងការជ្រើសរើស ប្រជាពលរដ្ឋ ៣.០០០ គ្រួសារសម្រេចបានលើសការ គ្រោងទុក ហើយថា ៦៩ ភាគរយនៃហេដ្ឋារចនាសម្ព័ន្ធ និង សេវាគាំទ្រនានាដែលបានគ្រោងត្រូវបានផ្តល់ជូន។ ជាងនេះទៅទៀត ដំណើរការនៃការតាំងទីលំនៅ នៅក្នុងទី តាំងដីសម្បទានសង្គមកិច្ចចំនួន ៧ កន្លែងក្នុងទីតាំងទាំង ៨ ត្រូវបានរាយការណ៍ថា កំពុងដំណើរការ ទៅនាពេលនោះ ដែលមានប្រជាពលរដ្ឋជាង២.៧៤៨គ្រួសារ។

នាពេលនោះ ធនាគារពិភពលោករំពឹងទុកថា ប្រជាពលរដ្ឋចំនួន ៤០០ គ្រួសារដែលសល់នឹងចាប់ផ្តើម ចូលទៅរស់នៅទីតាំងដីសម្បទានសង្គមកិច្ចចុងក្រោយគេ នៅក្នុងឃុំចំ បក់ ខេត្តក្រចេះ ត្រឹមចុងខែឧសភា ឆ្នាំ ២០១៣ ។^{១៦} គម្រោងនេះត្រូវបានពន្យារអស់រយៈពេលជិត ២ ឆ្នាំមកហើយរហូតដល់ចុងខែមីនា ឆ្នាំ២០១៥ ដើម្បីផ្តល់ ពេលវេលាសម្រាប់ការវិនិយោគលើហេដ្ឋារចនាសម្ព័ន្ធ និង ការផ្តល់សេវាគាំទ្រផ្នែកកសិកម្ម និងការចិញ្ចឹមជីវិតដល់អ្នក ទទួលបានដីក្នុងទីតាំងដីសម្បទានសង្គមកិច្ចថ្មីៗ។

បើទោះជាមានការពន្យារពេល របស់គម្រោងទី- តាំងដីសម្បទានសង្គមកិច្ចក្នុងឃុំទីពោ ខេត្តកំពង់ធំ និង ទីតាំងដីសម្បទានសង្គមកិច្ចថ្មីចំនួន ៣កន្លែង ក្នុងខេត្ត ក្រចេះ មិនទាន់បានដំណើរនៅឡើយទេនៅពេលដែលក្រុម ការងារអង្គការ លីកាដូ បានចុះធ្វើទស្សនកិច្ចក្នុងខែតុលា ឆ្នាំ២០១៤ និងខែកុម្ភៈ ឆ្នាំ២០១៥។ ក្នុងពេលទស្សនកិច្ច របស់ក្រុមការងាររបស់អង្គការ លីកាដូ អង្គការ បានរក ឃើញថា មានប្រជាពលរដ្ឋមួយចំនួនតូចដែលបានទៅរស់ នៅលើទីតាំងដីសម្បទានសង្គមកិច្ចទាំងនោះ ដែលរួមមាន ប្រហែល ៦០ គ្រួសារក្នុងទីតាំងទីពោ២៩៧^{១៧} គ្រួសារក្នុងទី តាំងដីសម្បទានសង្គមកិច្ចក្នុងឃុំជារប្រហែល ៣០ គ្រួសារ ក្នុងឃុំថ្មី និងត្រឹមតែ ៧ គ្រួសារប៉ុណ្ណោះក្នុងឃុំចំបក់។^{១៨} ជាធនាគារពិភពលោកបានអះអាងថា ៨០ ភាគរយនៃ ប្រជាពលរដ្ឋទាំងអស់ ដែលបានទទួលដីសម្រាប់សាង សង់លំនៅស្ថានបានចូលទៅរស់នៅរួចហើយ ក្នុងដីសម្ប- ទាននោះត្រឹមខែវិច្ឆិកា ឆ្នាំ២០១៤ក៏ដោយ ក៏តាមការស៊ើប អង្កេតរបស់អង្គការ លីកាដូ បានបង្ហាញនូវអត្រានៃអ្នកចូល ទៅរស់នៅទីនោះទាបជាងអត្រា ដែលបានអះអាងដោយ ធនាគារពិភពលោក គឺបានត្រឹមតែតិចជាង ៥០ ភាគ

^{១៥} សូមមើលរបាយការណ៍ស្តីពីស្ថានភាពគម្រោង LASED របស់ធនាគារពិភពលោក ចេញផ្សាយកាលពីខែឧសភា ឆ្នាំ២០១៣ ដែលមាននៅលើគេហទំព័រ <http://documents.worldbank.org/curated/en/2013/05/17763887/cambodia-land-allocation-social-economic-development-p084787-implementation-status-results-report- sequence-06>

^{១៦} សូមមើលរបាយការណ៍ស្តីពីស្ថានភាពគម្រោង LASED របស់ធនាគារពិភពលោក ចេញផ្សាយកាលពីខែឧសភា ឆ្នាំ២០១៣ ទំព័រ ៥-៦។

^{១៧} ត្រឹមខែតុលា ឆ្នាំ២០១៤។

^{១៨} ត្រឹមខែកុម្ភៈ ឆ្នាំ២០១៥។

ប្រជាពលរដ្ឋរស់នៅទីតាំងទាំងអស់នោះ នៅតែពឹងផ្អែកយ៉ាងខ្លាំង ទៅលើការធ្វើការងារ ប្រចាំថ្ងៃឲ្យស្រែចម្ការក្បែរៗនោះ ឬធ្វើចំណាកស្រុក (តាមរដូវ) ទៅធ្វើការនៅខេត្តផ្សេងដើម្បីរកចំណូល។

ជាងនេះទៅទៀត តាមការវាយការណ៍របស់ប្រជាពលរដ្ឋក្នុង ទីតាំងដីសម្បទានសង្គមកិច្ចភាគច្រើន ប្រជាពលរដ្ឋជាច្រើនគ្រួសារ ដែលបានចូលទៅរស់នៅទីតាំងដីសម្បទានសង្គមកិច្ចក្នុងឃុំដារ ថ្មី ចំបក់ ក្នុងខេត្តក្រចេះ មិនអាចបង្កើនផលលើដីកសិកម្មដែលពួកគេ គាត់ទទួលបានឲ្យបានត្រឹមត្រូវនៅឡើយទេ។ ប្រជាពលរដ្ឋរស់នៅ ទីតាំងទាំងអស់នោះនៅតែពឹងផ្អែកយ៉ាងខ្លាំង ទៅលើការធ្វើការងារ ប្រចាំថ្ងៃឲ្យស្រែចម្ការក្បែរៗនោះ ឬធ្វើចំណាកស្រុក (តាមរដូវ) ទៅធ្វើ ការនៅខេត្តផ្សេងដើម្បីរកចំណូល។ គ្រួសារខ្លះបានទទួលថា ពួកគេគាត់ បានពឹងផ្អែកលើការកាប់ឈើ ដើម្បីទទួលបានចំណូលគ្រប់គ្រាន់ សម្រាប់ផ្គត់ផ្គង់ជីវភាពគ្រួសារ។

ការមិនមានលទ្ធភាពក្នុងការប្រើប្រាស់ដីកសិកម្ម និងការកង្វះសន្តិសុខស្បៀង

គោលបំណងរបស់គម្រោងបែងចែកដី ដើម្បីសង្គមកិច្ច និងការអភិវឌ្ឍសេដ្ឋកិច្ច (LASED) គឺជម្រុញឲ្យអ្នកទទួលបានដី ប្រើប្រាស់ ដីកសិកម្មដោយការជួយអ្នកទាំងនោះឲ្យ “អនុវត្តការគ្រប់គ្រងដីជាតិ ដី និងប្រព័ន្ធផលិតផលកសិកម្មឲ្យប្រសើរឡើង”។ នៅក្នុង របាយការណ៍ចុងក្រោយបំផុតស្តីពីស្ថានភាពរបស់គម្រោង និងនៅ លើគេហទំព័ររបស់ធនាគារពិភពលោក ធនាគារនេះបានអះអាងថា គោលដៅរបស់គម្រោងត្រូវបានសម្រេចបាន ១០០ភាគរយ។^{១៦} ត្រឹម ខែឧសភា ឆ្នាំ២០១៤ កិច្ចសហប្រតិបត្តិការអាល្លឺម៉ង់ (GTZ/GIZ) បានអះ អាងក្នុងចំណោមប្រជាពលរដ្ឋចំនួន ៣.១៤៨ គ្រួសារដែលទទួល បានដី ៧០ ភាគរយនៃអ្នកទាំងនោះ ត្រូវបានចាត់ថាជាអ្នកមានសន្តិ- សុខស្បៀង ហើយជាង ៨០ ភាគរយនៃគ្រួសារដែលទទួលបានដី មិនស្ថិតនៅក្នុងចំណោមប្រជាពលរដ្ឋ ដែលគេចាត់ថាប្រើប្រាស់ ទោះទេ (IDPoor ១ និង២)។^{១៧}

ក៏ប៉ុន្តែធនាគារពិភពលោកបានកត់សម្គាល់ថា ត្រឹមខែ វិច្ឆិកា ឆ្នាំ២០១៤ ប្រជាពលរដ្ឋ ១.៧៦២ គ្រួសារប៉ុណ្ណោះ (ឬក៏ ៥៧

ភាគរយ នៃអ្នកទទួលបានដីកសិកម្មបានធ្វើការបង្កើនផលលើ លើដីរបស់ខ្លួន ហើយត្រឹមតែ ៤១ ភាគរយនៃដីកសិកម្ម សរុបត្រូវបាន បង្កើនផល។^{១៨} តាមការស៊ើបអង្កេតរបស់អង្គការ លីកាដូ ឃើញថា អត្រានៃភាពជោគជ័យមានកម្រិតទាបជាងនេះទៅទៀត។

នៅក្នុងទីតាំងដីសម្បទានសង្គមកិច្ចចំនួន ៧ ក្នុងចំណោម ទីតាំងដីសម្បទានសង្គមកិច្ចទាំង ៨ ដែលគាំទ្រដោយគម្រោងបែង ចែកដីដើម្បីសង្គមកិច្ចនិងការអភិវឌ្ឍសេដ្ឋកិច្ច (LASED) ភាគច្រើននៃអ្នក រស់នៅទីនោះ ដែលត្រូវបានសម្ភាសដោយអង្គការ លីកាដូ បានប្រាប់ មកអង្គការ លីកាដូ ថាគាត់ជួបប្រទះការលំបាកជាច្រើននៅក្នុងការប្រើ ប្រាស់ដីកសិកម្មនេះ ហើយដូច្នោះមិនអាចរស់នៅដោយពឹងផ្អែកលើ ផលពីដីស្រែចំការដែលគាត់ទទួលបាននោះទេ។ គ្រប់គ្រួសារដែល ត្រូវបានសម្ភាសនៅទីតាំងដីសម្បទានសង្គមកិច្ចទាំង ៧ នេះ បានអះ អាងថាគាត់មានការដឹងគុណ ដោយសារតែមានដីលំនៅឋានជាកម្ម- សិទ្ធិផ្ទាល់ខ្លួននាពេលនេះ ប៉ុន្តែប្រជាពលរដ្ឋទាំងនោះជាច្រើនបានអះ អាងបន្ថែមថា ពួកគេនៅតែមិនអាចធ្វើឲ្យជីវភាពរបស់គាត់ប្រសើរ ឡើងនៅឡើយនោះទេ ដោយសារគាត់មិនអាចបង្កើនផលលើ ដីស្រែចំការរបស់គាត់ឲ្យបានត្រឹមត្រូវនៅឡើយ។ ហេតុដូច្នោះគាត់នៅ តែជួបប្រទះបញ្ហាសន្តិសុខស្បៀងដដែលៗ។

ជាឧទាហរណ៍ អ្នកទទួលបានដីម្នាក់នៅឃុំចង្រ្កង ក្នុងខេត្ត ក្រចេះ បានប្រាប់អង្គការ លីកាដូ កាលពីខែកុម្ភៈ ឆ្នាំ២០១៥ ថា ទិន្នផលស្រូវដែលបានពីការបង្កើនផលលើផ្ទៃដី ដែលបានចែកឲ្យ អាចផ្គត់ផ្គង់គ្រួសារគាត់បានត្រឹមតែរយៈពេល ៣ ខែ ប៉ុណ្ណោះ ក្នុង ១ ឆ្នាំ ដោយសារតែដីមិនសូវមានជីជាតិ និងការមិនមានលទ្ធភាព ក្នុងការរានសំអាតដីទាំងអស់។ អ្នកលក់ដូរនៅតាមផ្លូវនៅក្នុងឃុំ ទីពេ (ទីពេ១) ម្នាក់បានអះអាងថា អ្នកភូមិនៅទីនោះ ខ្លះខ្លះខាត គ្រប់បែបយ៉ាង រួមទាំងអង្ករផងហើយត្រូវជំពាក់គេហើយសងគេនា ពេលក្រោយ។

ដីកសិកម្មដែលត្រូវបានចែកជូន មានទំហំចន្លោះពីមួយទៅ បីហិកតាន្នះ^{១៩} ដោយអាស្រ័យទៅលើទំហំគ្រួសារ។ នៅក្នុងឆ្នាំ ២០០៨ អង្គការកម្មវិធីស្បៀងអាហារពិភពលោកបានកត់សម្គាល់ថា ទំហំដីទាំងនោះ គឺសមល្មមក្នុងការផ្តល់ទិន្នផលស្រូវគ្រប់គ្រាន់សម្រាប់ ការទ្រទ្រង់ជីវភាពគ្រួសារកម្រិតមធ្យមនៅជនបទ។^{២០} ក៏ប៉ុន្តែ អ្នក ដែលរស់នៅលើដីសម្បទានសង្គមកិច្ចទាំងនោះហើយដែលយើងបាន សម្ភាសបានផ្តល់នូវហេតុផលសំខាន់ចំនួនបី ដែលជាកត្តាធ្វើឲ្យប្រជា ពលរដ្ឋមិនអាចបង្កើនផលលើដីទាំងនោះ ឲ្យបានពេលលេញត្រឹម

^{១៦} ទីតាំងដីសម្បទានសង្គមកិច្ចពីរដែលស្ថិតនៅជិតគ្នា គឺសំបុក និងចង្រ្កង មានអត្រាតាំងទីលំនៅមធ្យម។ អ្នកភូមិម្នាក់បានប៉ាន់ប្រមាណថា ប្រជាពលរដ្ឋប្រហែល ៣០០ គ្រួសាររស់នៅលើទីតាំងទាំងពីរនេះ (អត្រាតាំងទីលំនៅប្រហែល ៥០ ភាគរយ)។ អង្គការលីកាដូ បានធ្វើការវិភាគប្រជាពលរដ្ឋជាយុវជនកាលពីខែកុម្ភៈ ឆ្នាំ២០១៤ ហើយ អាចធ្វើការសម្ភាសន៍គ្រោងផ្ទះចំនួន៣៦០ នៅលើដីលំនៅឋាននៃទីតាំងទាំងពីរ។ អត្រាតាំងទីលំនៅនៅទីតាំងសាកល្បងទី៤ នៅទីពេ១ ក្នុងខេត្តកំពង់ធំ មានកម្រិតទាប បើប្រៀបធៀបជាមួយកន្លែងដទៃទៀត នាពេលដែលក្រុងការងារអង្គការលីកាដូ បានធ្វើទស្សនកិច្ច ដោយសារដីមិនសូវមានជីជាតិ។ ផ្ទុយទៅវិញ ទីតាំងដីសម្បទាន សង្គមកិច្ចនៅឃុំជាំក្រវៀន ក្នុងខេត្តក្រចេះ ដីមានជីជាតិល្អ ហើយអត្រាតាំងទីលំនៅមានកម្រិតខ្ពស់ប្រហែល ៩០ ភាគរយ។

^{១៧} សូមមើលរបាយការណ៍ស្តីពីស្ថានភាពគម្រោង LASED របស់ធនាគារពិភពលោកចេញផ្សាយកាលពីខែធ្នូ ឆ្នាំ២០១៤ ទំព័រ ៤ សូមមើលនៃការអភិវឌ្ឍគម្រោង “យ៉ាង តិចណាស់ ៦០% នៃអ្នកទទួលបានដីមានភាពរីកចម្រើនជាងមុន ក្នុងការអនុវត្តប្រព័ន្ធគ្រប់គ្រងដី និងប្រព័ន្ធផលិតផលកសិកម្ម”។ សូមមើលព័ត៌មានបន្ថែមដែល មាននៅលើគេហទំព័រ <http://www.worldbank.org/projects/P084787/land-allocation-social-economic-development?lang=en>

^{១៨} ឯកសារស្តីពីគម្រោង LASED របស់ភ្នាក់ងារកិច្ចសហប្រតិបត្តិការអន្តរជាតិអាល្លឺម៉ង់ (GIZ) ។

^{១៩} របាយការណ៍ស្តីពីស្ថានភាពគម្រោងរបស់ធនាគារពិភពលោក ខែធ្នូ ឆ្នាំ២០១៤ ។

^{២០} ឯកសារស្តីពីគម្រោង LASED របស់ភ្នាក់ងារកិច្ចសហប្រតិបត្តិការអន្តរជាតិអាល្លឺម៉ង់ (GIZ) ។

^{២១} សូមមើលរបាយការណ៍អង្គការស្បៀងអាហារពិភពលោក “ប្រទេសកម្ពុជា៖ ការវិភាគស្តីពីប្រេវ៉ាឡង់ភាពងាយរងគ្រោះ និងសន្តិសុខស្បៀង” ខែធ្នូ ឆ្នាំ២០០៨ ទំព័រ ១២ ដែលមាននៅលើគេហទំព័រ <http://www.wfp.org/content/cambodia-comprehensive-food-security-and-vulnerability-analysis-2008>

ត្រូវ៖ ទីមួយគឺដីសម្បូរដោយខ្យាច់និងក្រួស ដីមិនសូវមានជីជាតិ និងខ្វះខាតទឹកសម្រាប់ស្រោចស្រប ទីពីរគឺមិនមានល ទ្ធភាពធ្វើការសំអាត និងរៀបចំដីដែលមានព្រៃនៅឡើយដោយសារកង្វះខាតកំលាំងមនុស្ស និងឧបករណ៍ ហើយទីបី គឺដីកន្លែងខ្លះ នៅមានជម្លោះជាមួយប្រជាពលរដ្ឋ ដែលមិនមែនជាអ្នកទទួលបានសម្បទានដីសង្គមកិច្ច។

គុណភាពដីទាប

អ្នកភូមិជាច្រើននាក់ នៅស្ទើរតែគ្រប់ទីតាំងដីសម្បទានសង្គមកិច្ចបានត្រូវត្រូវអំពីដីមិនសូវមានជីជាតិ។ កត្តានេះបានធ្វើឲ្យមានមន្ទិលយ៉ាងខ្លាំង ចំពោះប្រសិទ្ធភាពនៃនីតិវិធីនៃការធ្វើអត្តសញ្ញាណកម្ម ដីដែលរួមបញ្ចូលទាំងការវាយតម្លៃទៅលើភាពសមស្របនៃដីកសិកម្ម។^{២៥} គុណភាពដីនៅក្នុងទីតាំងដីសម្បទានសង្គមកិច្ចក្នុងឃុំទី៣ ខេត្តកំពង់ធំ គឺស្ថិតក្នុងចំណោមដីដែលមិនសូវមានគុណភាពបំផុត ដោយដីមួយផ្នែកធំនៃដីស្រែចំការដែលត្រូវបានបែងចែកនោះមានលក្ខណៈស្ងួតសម្បូរក្រួសនិងខ្យាច់ ហើយខ្វះប្រព័ន្ធធារាសាស្ត្រស្រោចស្របដំណាំ។ អ្នកភូមិជាច្រើនដែលរស់នៅទីតាំងនេះ បាននិយាយថា ដំណាំបានផ្តល់ទិន្នផលបន្តិចបន្តួច សូម្បីតែ

មានជីជាតិច្រើននោះទេ។ ការវាយការណ៍បែបនេះ មិនមានជារឿងប្លែកនោះទេ ប្រសិនបើពិចារណាទៅលើការស្រាវជ្រាវ ដែលបានធ្វើការសិក្សាទៅលើទីតាំងដីសម្បទានសង្គមកិច្ចរបស់គម្រោង LASED នៅឃុំសំបុក និងចង្រៀង នៅចន្លោះឆ្នាំ២០០៨ និង២០១២ ដែលបានកត់សម្គាល់ឃើញថា “យោងតាមការវិភាគទៅលើប្រព័ន្ធអេកូឡូស៊ីកសិកម្មដែលធ្វើឡើងក្នុងឆ្នាំ២០០៦ ដោយទីប្រឹក្សាបរទេស និងអាជ្ញាធរមូលដ្ឋានរបស់កម្ពុជា ៧០ ភាគរយនៃដីសម្បទានសង្គមកិច្ចនេះ គឺមានទៅដោយខ្យាច់និងដីត្រជាក់ រួមជាមួយជម្រៅដីរាក់ខ្លាំង ហើយមិនសូវសមស្របសម្រាប់កសិកម្មនោះទេ”។^{២៦}

មានតែករណីលើកលែងមួយប៉ុណ្ណោះ ពាក់ព័ន្ធនឹងគុណភាពដី និងការប្រើប្រាស់ដីកសិកម្ម គឺនៅទីតាំងដីសម្បទានសង្គមកិច្ចនៅក្នុងឃុំជាំក្រវៀន នៃខេត្តត្បូងឃ្មុំ (អតីតខេត្តកំពង់ចាម)។ ទីតាំងនេះ (ជាទីតាំងដែលមានអ្នកទទួលបានដីធ្លីចំនួនតិចជាងគេបំផុត) ស្ថិតនៅក្នុងទីតាំងដែលត្រូវបានចាត់ថ្នាក់ជាទីតាំងដែលមានសកម្មភាពកសិកម្មខ្ពស់ ដោយដីមានជីជាតិសមរម្យ និងនៅជិតអូរ។ បន្ទាប់ពីគម្រោងធានាបាននូវការបាត់សំអាតគ្រាប់មិនទាន់ផ្ទះ រួចរាល់មកដីនៅទីតាំងនេះមានលក្ខណៈងាយស្រួល ក្នុងការបង្ក



ដីល្បាយខ្យាច់នៅក្នុងដីស្រែក្នុងទីតាំងដីសម្បទានសង្គមកិច្ច តំបន់ទី៣១ ឃុំទី៣ ខេត្តកំពង់ធំ កាលពីខែតុលា ឆ្នាំ២០១៤

ដំណាំដែលធន់នឹងភាពរាំងស្ងួតខ្លាំងដូចជា ដំឡូងមី។ យោងតាមពលរដ្ឋដែលត្រូវបានសម្ភាសដោយអង្គការ លីកាដូ នៅទីតាំងដីសម្បទានសង្គមកិច្ចទាំងពីរមានតែប្រជាពលរដ្ឋចំនួនតិចតួចប៉ុណ្ណោះដែលទទួលបានដីនៅឃុំទី៣អាចដាំដំណាំ លើដីស្រែចំការបានត្រឹមត្រូវ។ អ្នកទទួលបានដីធ្លីភាគច្រើនពីងផ្នែកលើប្រភពចំណូលផ្សេងទៀតជាពិសេសការងារតាមរដូវឲ្យម្ចាស់ដីស្រែចម្ការ ដែលនៅក្បែរនោះ។

នៅក្នុងទីតាំងដីសម្បទានសង្គមកិច្ចក្នុងខេត្តក្រចេះ អ្នកភូមិជាច្រើនក៏បានវាយការណ៍ផងដែរថា យ៉ាងតិចណាស់មួយផ្នែកនៃដីកសិកម្មដែលបានបែងចែក គឺជាដីដែលសម្បូរទៅដោយថ្ម និងមិនសូវ

បង្កើនផល ហើយអ្នកភូមិជាច្រើនបានវាយការណ៍ថាដីទាំងនោះបានផ្តល់ទិន្នផលដំណាំដំឡូងមីបានខ្ពស់ល្អ។ អ្នកទទួលបានដីធ្លីជាច្រើននាក់បានប្រាប់អង្គការ លីកាដូ ថាស្ថានភាពសន្តិសុខស្បៀងរបស់គាត់មានភាពប្រសើរជាងមុន ហើយប្រជាពលរដ្ឋដែលរស់នៅទីនោះភាគច្រើន ទទួលបានប្រភពចំណូលចំបងរបស់គាត់ពីការធ្វើស្រែចំការ។ មិនមានអ្វីភ្ញាក់ផ្អើលទេ ទីតាំងនេះជាទីតាំងដែលមានអត្រានៃការតាំងទីលំនៅខ្ពស់បំផុតក្នុងចំណោមទីតាំងគម្រោង LASED ទាំង ៤ ទីតាំង ដែលមានប្រជាពលរដ្ឋប្រមាណពី ២២០ ទៅ ២៣០ គ្រួសារ (ប្រមាណ ៩០% នៃអ្នកដែលទទួលបានដីទាំងអស់) នៅបន្តរស់នៅលើដីនោះ។

^{២៥} សូមមើលឯកសារស្តីពីការវាយតម្លៃគម្រោងរបស់ធនាគារពិភពលោកឆ្នាំ២០០៨ ទំព័រ២០ “ការស្វែងរកដីដែលមានគុណភាព ជាផ្នែកមួយពិតប្រាកដនៃដំណើរការដំបូងនៃការធ្វើអត្តសញ្ញាណកម្មដី”។
^{២៦} អេនឌ្រៀល នីហ្វ និងអ្នកដទៃទៀត “នយោបាយ និងក្រមសីលធម៌នៃសម្បទានដីនៅជនបទរបស់កម្ពុជា” ក្រមសីលធម៌កសិកម្ម និងបរិស្ថាន” ទស្សនាវដ្តីខែធ្នូ ឆ្នាំ២០១៣ រៀល ២៦ ចេញផ្សាយ ៦ ទំព័រ១០៩៦ ដែលមាននៅលើគេហទំព័រ <http://link.springer.com/article/10.1007%2Fs10806-013-9446-y>

ប្រជាពលរដ្ឋដែលទទួលបានដីសម្បទានសង្គមកិច្ចព្យាយាមដាំដុះដំឡូងមីនៅលើដីខ្សាច់ ក្នុងទីតាំងទី៣១ ឃុំទី៣ ខេត្តកំពង់ធំ កាលពីខែតុលា ឆ្នាំ២០១៤



ការមិនមានសមត្ថភាពក្នុងការរៀបចំដីសម្រាប់ដាំដុះ

អ្នកទទួលបានដីសម្បទានសង្គមកិច្ចជាច្រើន នៅក្នុងខេត្ត ក្រចេះ បានប្រាប់អង្គការ លីកាដូ បន្ថែមទៀតថា អ្នកទាំងនោះមិន អាចបង្កបង្កើនផលលើដីស្រែចំការ ដែលពួកគេទទួលបានទាំងស្រុង បាននោះទេ ពីព្រោះដីមួយផ្នែកធំនៅតែគ្របដណ្តប់ទៅដោយព្រៃ វិចរិល ហើយអ្នកដែលទទួលបានដីខ្លះខាតមធ្យោបាយក្នុងការគ្រួរ សំអាតដីទាំងនោះ។ អ្នកភូមិដែលត្រូវបានសម្ភាសនៅក្នុង៥ទីតាំង ក្នុងខេត្តក្រចេះ ស្ទើរតែទាំងអស់បានរាយការណ៍ថា គម្រោងនេះត្រឹម តែបានជួយកាប់គ្រួរសំអាត និងរៀបចំដីចំនួន ០,៥ ហិកតា ប៉ុណ្ណោះ ក្នុងដីកសិកម្មមួយប្លង់ ដោយមិនគិតពីទំហំសរុបនៃដីកសិកម្មក្នុង មួយប្លង់នោះទេ។ ការគ្រួរសំអាត និងរៀបចំដីដែលនៅសល់ត្រូវទុកជា បន្ទុករបស់អ្នកទទួលបានដី ដែលកត្តានេះធ្វើឲ្យអ្នកទាំងនោះ ជា ជាដុំតាមិនមានលទ្ធភាពក្នុងការធ្វើនោះទេ។^{២៧}

ជាលទ្ធផល ជាក់ស្តែងគ្រួសារដែលត្រូវបានទទួលបានដីជា ច្រើននាក់ ពី១ ទៅ ៣,៥ ហិកតា បានដីត្រឹមតែ ០,៥ ហិកតា ប៉ុណ្ណោះ ទេសម្រាប់ការបង្កបង្កើនផល។ ចំនួននេះត្រូវបានចាត់ទុកថាមិនគ្រប់ គ្រាន់សម្រាប់ការចិញ្ចឹមគ្រួសារកម្រិតមធ្យមមួយ នៅជនបទក្នុង ប្រទេសកម្ពុជាបានទេ។^{២៨} មេភូមិម្នាក់នៅក្នុងដីសម្បទានសង្គមកិច្ច ក្នុងឃុំសំបុក ខេត្តក្រចេះ បានប្រាប់អង្គការ លីកាដូ ថា អ្នកភូមិជាច្រើន

ត្រូវបានគេបន្ទោសថា មានភាពខ្ជិលច្រអូសក្នុងការកាប់គ្រួរសំអាត និងបង្កបង្កើនផលលើដីស្រែចំការឲ្យបានត្រឹមត្រូវ។ ការចោទប្រកាន់ នេះ ត្រូវបានលោកចាត់ទុកថា មិនយុត្តិធម៌ ដោយហេតុថាដីស្រែ ដែលត្រូវបានប្រគល់ឲ្យមានផ្នែកខ្លះជាដីសំបូរទៅដោយថ្ម ហើយមិន មានដីជាតិ ហើយអ្នកភូមិត្រូវតែមិនមានមធ្យោបាយក្នុងការរានគ្រួរ សំអាត និងរៀបចំដីនោះទេ។

ជម្លោះលើដីដែលបានចែកជូន

ក្នុងខែឧសភា ឆ្នាំ២០០៩ ប្រជាពលរដ្ឋចំនួន ១៣០ គ្រួសារ ត្រូវជម្លៀសចេញពីដី ដោយខ្លះរងការបណ្តេញចេញដោយបង្ខំ ដើម្បី យកដីសម្រាប់ទីតាំងសម្បទានសង្គមកិច្ចក្នុងឃុំសំបុក និងឃុំ ចង្កៀង ក្នុងខេត្តក្រចេះ។ នាពេលនោះដែរ មានការរាយការណ៍ថា អ្នកដែលត្រូវបានគេតម្រូវឲ្យចាកចេញ បានរស់នៅទីនោះតាំងពីឆ្នាំ ២០០១ មកម្ល៉េះ។^{២៩}

ជម្លោះនៃការកាន់កាប់ដី ដែលកើតមានលើដីកសិកម្មដែល ត្រូវបានបែកចែកឲ្យ ត្រូវបានអះអាងថា ជាហេតុផលសំខាន់មួយដែល ធ្វើឲ្យលទ្ធភាពក្នុងការប្រើប្រាស់ដីកសិកម្មនៅមានកម្រិត ចំពោះទី- តាំងដីសម្បទានសង្គមកិច្ចចំនួន ២ កន្លែងផ្សេងទៀតនៅក្នុងខេត្ត ក្រចេះ។ នៅក្នុងខែកុម្ភៈ ឆ្នាំ២០១៥ ស្ត្រីម្នាក់ ដែលត្រូវបានសម្ភាសនៅ ក្នុងឃុំដារ ខេត្តក្រចេះ បាននិយាយថា គ្រួសាររបស់អ្នកស្រីបានផ្លាស់

^{២៧} អ្នកភូមិម្នាក់នៅក្នុងដីសម្បទានសង្គមកិច្ច ក្នុងឃុំទី៣ បានប្រាប់អង្គការ លីកាដូ ថា នៅក្នុងឃុំនេះ គម្រោងបានជួយគ្រួរសំអាតដីស្រែឲ្យត្រឹមតែ ០,៥ ហិកតាប៉ុណ្ណោះ ប៉ុន្តែពួកគេអាចជួលគោយន្តដើម្បីរាស់សំអាតដីដែលនៅសល់។ គោយន្តមាននៅគ្រប់សហគមន៍ទាំងអស់ ហើយប្រាក់ឈ្នួលដែលត្រូវបង់សម្រាប់ជួលគោយន្ត គឺចូលទៅ ក្នុងកញ្ចប់មូលនិធិសហគមន៍។
^{២៨} សូមមើល WFP 2008 ខាងលើ។ សូមមើល GTZ៖ “ការវិនិយោគផ្ទាល់របស់បរទេស (FDI) លើវិស័យដីធ្លីនៅក្នុងប្រទេសកម្ពុជា” ឆ្នាំ២០០៩ ទំព័រ១១ ដែលមាននៅ លើគេហទំព័រ <http://www2.gtz.de/dokumente/bib-2010/gtz2010-0061en-foreign-direct-investment-cambodia.pdf>
^{២៩} នូវ វណ្ណារិន “អាជ្ញាធរខេត្តក្រចេះចាប់ផ្តើមរុះរើផ្ទះនៅលើដីសម្បទាន” ការសែតខេមបូឌា ដេលី ថ្ងៃទី១១ ខែឧសភា ឆ្នាំ២០០៩ ដែលមាននៅលើគេហទំព័រ <https://www.cambodiadaily.com/archives/kratie-officials-start-removal-of-homes-on-land-concession-64880/>

ករណីសិក្សា៖ ឃុំថ្មី

នៅតាមតំបន់ដីដែលគ្មានដីជាតិ នៃទីតាំងដីសម្បទានសង្គមកិច្ច ដែលស្ថិតនៅក្នុងឃុំថ្មី ស្រុកចិត្របុរី ខេត្តក្រចេះគេបានឃើញមានផ្ទះរាប់សិបខ្នង ដែលមិនទាន់សាងសង់រួច និងសម្ភារៈសាងសង់ជាច្រើនដែលមិនទាន់បានប្រើប្រាស់ ត្រូវបានទុកចោលគរលើគ្នាយ៉ាងរាយប៉ាយ ។ ទីតាំងដាច់ស្រយាលនេះ ដែលមានចម្ងាយ ២៣ គីឡូម៉ែត្រពីផ្លូវជាតិក្នុងស្រុកតំបន់មួយដែលត្រូវមានការតាំងទីលំនៅរបស់ប្រជាពលរដ្ឋជាង ៣០០គ្រួសារ។ ក៏ប៉ុន្តែនៅពេលដែលអង្គការ លីកាដូ បានធ្វើដំណើរទៅដល់ទីកន្លែងនោះកាលពីខែកុម្ភៈ ឆ្នាំ២០១៥ ទីតាំងនោះមានប្រជាពលរដ្ឋចំនួនត្រឹមតែ ៣៣គ្រួសារប៉ុណ្ណោះដែលកំពុងរស់នៅ។

មានសាលារៀនថ្មីមួយដែលអត់មានសិស្សទៅរៀននៅឡើយនោះទេ គឺជាអាគារដីរឹងមាំស្រស់ស្អាត ព្រមទាំងមានបង់ប្រាក់សរសេរថាការសាងសង់បានចាប់ផ្តើមតាំងពីឆ្នាំ ២០១២ ម៉្លោះ ។ ប្រជាពលរដ្ឋដែលរស់នៅទីកន្លែងនោះបានឲ្យដឹងថា សាលារៀននៅតែបន្តបិទទ្វារ ហើយមិនមានគ្រូមកបង្រៀនទេ។ ក្រុមគ្រួសារទាំងអស់នោះ ដែលបានតាំងទីលំនៅនៅលើទីតាំងដីសម្បទានសង្គមកិច្ចនេះ ត្រូវសម្រេចចិត្តមិនបញ្ជូនកូនឲ្យទៅសាលារៀន ឬក៏ទុកឲ្យកូនៗទាំងនោះរស់នៅភូមិកំណើតរបស់អ្នកទាំងនោះទេវិញ។ ក្រុមគ្រួសារមួយបានឲ្យអង្គការ លីកាដូ ដឹងថាអ្នកទាំងនោះបានផ្លាស់មករស់នៅនៅទីតាំងថ្មីនេះអស់រយៈពេលពីរឆ្នាំរួចមកហើយ ប៉ុន្តែកូនស្រីរបស់អ្នកទាំងនោះចំនួនពីរនាក់ ដែលម្នាក់មានអាយុ ៩ឆ្នាំ និងម្នាក់ទៀតមានអាយុ ១៣ឆ្នាំ នៅតែបន្តរស់នៅនៅក្នុងភូមិចាស់របស់អ្នកទាំងពីរ ដែលមានចម្ងាយប្រមាណ ៤គីឡូម៉ែត្រ ពីទីតាំងថ្មីនេះ ដើម្បីបន្តការសិក្សារបស់អ្នកទាំងពីរនេះ។ មានក្រុមគ្រួសារមួយផ្សេងទៀតបាននិយាយថា កូន ៤នាក់របស់អ្នកទាំងនោះស្លាប់ទៅជាមួយនឹងដីដួនរបស់ពួកគេនៅភូមិចាស់។

ប្រជាពលរដ្ឋមួយចំនួនដែលត្រូវបានសម្ភាសដោយអង្គការ លីកាដូ បាននិយាយថា ក្រុមគ្រួសារ “មួយចំនួន” ក្នុងចំណោមគ្រួសារដែលបានមកតាំងទីលំនៅឋានថ្មីនេះ អាចធ្វើការដាំដុះលើដីស្រែចម្ការបាន ក៏ប៉ុន្តែក្រុមគ្រួសារមួយចំនួនទៀតមិនអាចដាំដុះបានលើដីស្រែចម្ការបាននោះទេ។ ការខ្វះខាតសម្ភារៈក្នុងការរៀបចំដីស្រែ គឺជាឧបសគ្គដ៏សំខាន់ ដោយសារតែផ្ទៃដីជាច្រើននៅតែបន្តគ្របដណ្តប់ទៅដោយព្រៃ។ ក្រុមគ្រួសារដែលបានតាំងទីលំនៅកន្លែងថ្មីនោះពឹងផ្អែកយ៉ាងខ្លាំងលើការចែកអង្ករការដោះដូរទំនិញការស្វែងរកអាហារនៅក្នុងព្រៃ ហើយក្រុមគ្រួសារមួយចំនួនប្រកបរបរចិញ្ចឹមជីវិតតាមរយៈការដឹកលើនិងកាប់ឈើ។ ស្ត្រីម្នាក់បានប្រាប់អង្គការលីកាដូ ថានាងមិនបានទទួលការបណ្តុះបណ្តាលស្តីពីការធ្វើកសិកម្មអ្វីនោះទេ ប៉ុន្តែនាងត្រូវបានគេផ្តល់ឲ្យគ្រាប់ពូជដើម្បីដាំស្វាយ ដូង និងក្រូចផ្សេងៗ។ ប៉ុន្តែកូនឈើទាំងនោះ ត្រូវបានចែកឲ្យនៅក្នុងរដូវប្រាំង ហើយដំណាំទាំងអស់នោះបានងាប់មុនពេលរដូវស្លាមកដល់ដោយសារតែខ្វះខាតទឹកដើម្បីស្រោចលើដំណាំទាំងអស់នោះ។

ទៅរស់នៅនៅទីនោះនៅក្នុងឆ្នាំ២០១២។ ប៉ុន្តែរហូតមកទល់សព្វថ្ងៃ ពួកគេនៅតែមិនអាចបង្កបង្កើនផលលើដីកសិកម្ម ដែលបានសំអាតរួចរាល់ចំនួន ០,៥ ហិកតា នោះទេ ពីព្រោះអ្នកភូមិដែលមិនមែនជាអ្នកទទួលបានសម្បទានដីសង្គមកិច្ច បានកាន់កាប់ដីស្រែនោះរួចទៅហើយ តាំងពីពេលពួកគេបានមកដល់ទីតាំងនោះមកម៉្លោះ។ អ្នកស្រីបាននិយាយថា អ្នកស្រីបានស្នើសុំម្តងហើយម្តងទៀតដល់អាជ្ញាធរឲ្យជួយអ្នកស្រីប៉ុន្តែមិនមានដំណោះស្រាយសម្រាប់អ្នកស្រីនោះទេ។ មេភូមិម្នាក់នៅក្នុងឃុំដារ បានអះអាងថា ជម្លោះលើដីស្រែគឺមានច្រើនដែលប៉ះពាល់ដល់ក្រុមគ្រួសារជាច្រើនគ្រួសារដែលទទួលបានប្លង់ដីកសិកម្មនៅព្រំប្រទល់ដីសម្បទានសង្គមកិច្ច។

... ជម្លោះលើដីស្រែគឺមានច្រើនដែលប៉ះពាល់ដល់ក្រុមគ្រួសារជាច្រើនគ្រួសារ ដែលទទួលបានប្លង់ដីកសិកម្មនៅព្រំប្រទល់ដីសម្បទានសង្គមកិច្ច។

នៅក្នុងសន្និសីទប្រចាំឆ្នាំរបស់ធនាគារពិភពលោកឆ្នាំ២០១២ ស្តីពីដីធ្លីនិងភាពក្រីក្រ កិច្ចសហប្រតិបត្តិការអាស៊ីម៉ង់ (GIZ/GIZ) បានបង្ហាញនូវឯកសារស្តីពីគម្រោង IASED ដោយបានកត់សម្គាល់ថា ការរំលោភទន្ទ្រានពីមនុស្សជាច្រើនក្រុមផ្សេងៗគ្នាដែលរួមមានមន្ត្រីយោធា និងស្ថាប័នរដ្ឋនានាទៅលើដីដែលបានបែងចែក គឺពិតជាបញ្ហាប្រឈមមួយ ដែលបានកើតមានឡើងចាប់តាំងពីការចាប់ផ្តើមគម្រោងមកម៉្លោះ។ ឯកសារបានសន្និដ្ឋានថា៖

“ការការពារពីការរំលោភទន្ទ្រានដីធ្លីដ៏មានប្រសិទ្ធភាពតែមួយគត់ គឺជាការប្រើប្រាស់ជាក់ស្តែងលើដីធ្លីនោះ។ នៅពេលដែលដីធ្លីត្រូវបានចុះបញ្ជីហើយរួចរាល់សម្រាប់ការបែងចែកដីទាំងនោះ ត្រូវតែធ្វើការបែងចែកភ្លាមទៅឲ្យគ្រួសារនីមួយៗកាន់កាប់។ គ្រួសារទាំងនោះត្រូវតែទទួលយកដីរបស់ខ្លួនទៅកាន់កាប់ដោយមិនមានពន្យាពេល ហើយត្រូវចាប់ផ្តើមធ្វើការបង្កបង្កើនផលជាក់ស្តែងដើម្បីបង្ហាញថាដីទាំងនោះមានកម្មសិទ្ធិរួចហើយ។”^{៣០}

នៅក្នុងទីតាំងសម្បទានដីសង្គមកិច្ច ដែលស្ថិតនៅដាច់ស្រយាលនៅក្នុងឃុំចំបក់ ខេត្តក្រចេះ ជម្លោះនៃការកាន់កាប់លើដីកសិកម្មក្លាយជាមូលហេតុមួយក្នុង



ដីលំនៅស្ថាននៅក្នុងទីតាំងដីសម្បទានសង្គមកិច្ចក្នុងឃុំថ្មី ខេត្តក្រចេះ កាលពីខែកុម្ភៈ ឆ្នាំ២០១៥

^{៣០} ឯកសាររបស់ភ្នាក់ងារកិច្ចសហប្រតិបត្តិការអន្តរជាតិ (GIZ) ទំព័រ៥។



ទីតាំងដីសម្បទានសង្គមកិច្ចដែលនៅជាចម្រុះយ៉ាងខ្លាំងក្លា កាលពីខែកុម្ភៈ ឆ្នាំ២០១៥

ចំណោមមូលហេតុជាច្រើន ដែលធ្វើឲ្យមានគ្រួសារចំនួនតិចតួច ប៉ុណ្ណោះបានទៅតាំងលំនៅ នៅទីនោះ(ក្រៅពីមូលហេតុមិនមាន សាលារៀន និងមិនមានលទ្ធភាពក្នុងការធ្លាក់សំអាតដីកសិកម្ម)។ អង្គការ លីកាដូ បានសម្ភាសគ្រួសារចំនួន ២ ក្នុងចំណោមគ្រួសារចំនួន ៧ ដែលបានទៅរស់នៅនៅក្នុងឃុំចំបក់ គិតត្រឹមខែកុម្ភៈ ឆ្នាំ២០១៥ ហើយគ្រួសារទាំងពីរបានរាយការណ៍ថា ពួកគាត់មិនទាន់អាចបង្ក បង្កើនផលលើដីដែលបានផ្តល់ឲ្យនោះទេ ដោយសារជម្លោះដីធ្លីមិន ទាន់ត្រូវបានដោះស្រាយជាមួយអ្នកភូមិនៅក្បែរនោះ។ នៅទីនោះ អង្គការ លីកាដូ បាននិយាយជាមួយគ្រួសារមួយដែលមានជម្លោះ លើដីកសិកម្មជាមួយអ្នកទទួលបានសម្បទានដីសង្គមកិច្ច។ គ្រួសារ នោះបានអះអាងថា ពួកគេបានទិញដីប្រមាណ ៣ ហិកតាពីមនុស្ស ម្នាក់ដែលបានអះអាងថា ដីនោះមិនមែនជាដីរដ្ឋទេ តាំងពី ៣ ទៅ ៤ ឆ្នាំមុនមកម្ល៉េះ។ ក្នុងឆ្នាំ២០១៣ ដីស្រែចំការរបស់គាត់ប្រមាណពាក់ កណ្តាលត្រូវបានអាជ្ញាធរយក និងបែងចែកទៅឲ្យអ្នកដែលត្រូវទទួល បានសម្បទានដីសង្គមកិច្ច។ ការបាត់បង់ដីស្រែបានបង្កជាការគម្រាម កំហែងគួរឲ្យកត់សម្គាល់ទៅលើសន្តិសុខស្បៀង សម្រាប់គ្រួសារ នោះ។

សុវត្ថិភាពនៃភាពជាម្ចាស់កម្មសិទ្ធិមិនទាន់ត្រូវបាន ធានា

របាយការណ៍ចុងក្រោយបំផុត ស្តីពីស្ថានភាពនៃគម្រោង LASED របស់ធនាគារពិភពលោកបានអះអាងថា “សុវត្ថិភាពនៃភាពជា ម្ចាស់កម្មសិទ្ធិលើដីធ្លី គឺត្រូវបានចាត់ទុកថាជាអត្ថប្រយោជន៍ដ៏ធំ បំផុតដែលទទួលបានពីគម្រោង។”^{៣១} នៅក្នុងប្រទេសកម្ពុជាអនុក្រឹត្យ លេខ ១៩ ស្តីពីសម្បទានដីសង្គមកិច្ចបានចែងថា អ្នកទទួលបាន

សម្បទានដីសង្គមកិច្ច មានសិទ្ធិក្នុងការដាក់ពាក្យស្នើសុំប័ណ្ណកម្ម សិទ្ធិដីក្នុងរយៈពេល ៥ឆ្នាំ បន្ទាប់ពីអ្នកទាំងនោះទទួលបានដីសម្ប- ទាន។ ក៏ប៉ុន្តែ នៅក្នុងខែកុម្ភៈ ឆ្នាំ២០១៥ មេភូមិម្នាក់ និងអ្នកទទួល បានសម្បទានដីសង្គមកិច្ចជាច្រើននាក់នៅក្នុងឃុំសំបុក ខេត្តក្រចេះ បានរាយការណ៍មកអង្គការ លីកាដូ ថាអ្នកទាំងនោះនៅតែមិនទាន់ ទទួលបានប័ណ្ណកម្មសិទ្ធិដីធ្លី ទោះបីជាគាត់បានកាន់កាប់លើដីនោះ អស់រយៈពេលជាង ៦ ឆ្នាំហើយក៏ដោយ។ ការស្នើសុំម្តងហើយម្តង ទៀតដោយអ្នកភូមិសំបុកទៅកាន់អាជ្ញាធរកម្ពុជា ដើម្បីឲ្យអនុវត្តច្បាប់ និងផ្តល់នូវប័ណ្ណកម្មសិទ្ធិដីធ្លីមិនទាន់ត្រូវបានអនុវត្តតាមនោះទេ។ ដូចគ្នានេះដែរ នៅក្នុងឃុំចង្រៀង ខេត្តក្រចេះ ដែលនៅក្បែរនោះ អ្នក ភូមិជាច្រើនដែលត្រូវបានសម្ភាសមិនបានដឹងថា មានអ្នកទទួលបាន ដីសម្បទានសង្គមកិច្ចណាម្នាក់ ដែលទទួលបានប័ណ្ណកម្មសិទ្ធិដីធ្លី នៅឡើយទេ បើទោះបីជាតាមការរាយការណ៍ថា អ្នកទាំងនោះបាន តាំងទីលំនៅនៅក្នុងទីតាំងនោះប្រមាណ ៦ឆ្នាំ មុននេះក៏ដោយ។

ដំណើរការនៃការផ្តល់ប័ណ្ណកម្មសិទ្ធិសម្រាប់អ្នកទទួលបាន សម្បទានដីសង្គមកិច្ចត្រូវបានគេរាយការណ៍ថា កំពុងដំណើរការ មួយរយៈ។ របាយការណ៍ស្តីពីស្ថានភាពនៃគម្រោង LASED របស់ធនា- គារពិភពលោក ដែលត្រូវបានចេញផ្សាយកាលពីចុងឆ្នាំ២០១៣ បានអះអាងថា៖ “ដោយអ្នកទទួលបានដីមួយចំនួនបានកាន់កាប់ដី អស់រយៈពេល ៥ឆ្នាំហើយមកដល់ឥឡូវ ដូចនេះគម្រោងនេះបានចាប់ ផ្តើមដំណើរការក្នុងការផ្តល់ប័ណ្ណកម្មសិទ្ធិ។ ប័ណ្ណកម្មសិទ្ធិដីគួរតែត្រូវ បានប្រគល់ដល់អ្នកទាំងនោះនៅចុងឆ្នាំ២០១៣។”^{៣២} ការអះអាង ដូចគ្នាក៏មាននៅក្នុងរបាយការណ៍ ស្តីពីស្ថានភាពនៃគម្រោងលើក ក្រោយទៀត ដែលបានចេញផ្សាយកាលពីពាក់កណ្តាលឆ្នាំ២០១៤ ដែលថាប័ណ្ណកម្មសិទ្ធិដីនឹងត្រូវចែកជូននៅចុងឆ្នាំ២០១៤។^{៣៣} ការ

^{៣១} របាយការណ៍ស្តីពីស្ថានភាពគម្រោងរបស់ធនាគារពិភពលោក ចេញផ្សាយខែធ្នូ ឆ្នាំ២០១៤ ទំព័រ ២។
^{៣២} របាយការណ៍ស្តីពីស្ថានភាពគម្រោងរបស់ធនាគារពិភពលោក ចេញផ្សាយខែធ្នូ ឆ្នាំ២០១៣ ទំព័រ ៧ ដែលមាននៅលើគេហទំព័រ <http://documents.worldbank.org/curated/en/2013/12/18622843/cambodia-land-allocation-socioeconomic-development-p084787-implementation-status-results-report-sequence-07>
^{៣៣} របាយការណ៍ស្តីពីស្ថានភាពគម្រោងរបស់ធនាគារពិភពលោក ចេញផ្សាយខែមិថុនា ឆ្នាំ២០១៤ ទំព័រ ៧ ដែលមាននៅលើគេហទំព័រ <http://documents.worldbank.org/curated/en/2014/06/19743598/cambodia-land-allocation-social-economicdevelopment-p084787-implementation-status-results-report-sequence-08>

ពន្យារពេលនេះ បានធ្វើឲ្យអ្នកទទួលបានសម្បទានដីសង្គមកិច្ចនៅក្នុង ឃុំសំបុក និងចង្រ្កង ជួបហានិភ័យក្នុងការបាត់បង់ដីធ្លីរបស់ខ្លួន។

លើសពីនេះទៅទៀតអ្នកទទួលបានដីនៅក្នុងទីតាំងដីសម្បទានសង្គមកិច្ចជាច្រើនក្រោមគម្រោង LASED ប្រហែលជាមិនអាច បំពេញតាមលក្ខខណ្ឌ ដើម្បីអាចដាក់ពាក្យសុំប័ណ្ណកម្មសិទ្ធិដីបាន បន្ទាប់ពីរយៈពេល ៥ឆ្នាំមកទៅ។ បើទោះជាអង្គការ លីកាដូ មិនអាច ទទួលបានឯកសារថតចម្លងនៃកិច្ចសន្យា ដែលបានចុះហត្ថលេខា ដោយអ្នកទទួលបានដីក៏ដោយ ក៏លក្ខខណ្ឌជាច្រើនសម្រាប់ម្ចាស់ កម្មសិទ្ធិត្រូវបានដាក់បង្ហាញជាសាធារណៈ នៅក្នុងទីតាំងសម្បទាន សង្គមកិច្ច រួមមានលក្ខខណ្ឌតម្រូវឲ្យអ្នកទទួលបានដីធ្លី “ដាំដុះដំណាំ លើដីស្រែចំការ” ហើយត្រូវតែបាន “សាងសង់ទីលំនៅ និងត្រូវកំពុង រស់នៅលើដីលំនៅឋាននោះ។” លុះត្រាតែបានកាន់កាប់ដីធ្លីអស់រយៈ ពេល ៥ ឆ្នាំមក ទៅតាមលក្ខខណ្ឌដែលបានរៀបរាប់ខាងលើទើបអ្នក

ទទួលបានដីធ្លី អាចដាក់ពាក្យសុំប័ណ្ណកម្មសិទ្ធិដីធ្លីនោះបាន។ ប្រសិនបើអ្នកទទួលបានដីធ្លីខកខានក្នុងការបំពេញនូវលក្ខខណ្ឌទាំង នេះ រដ្ឋនឹងរឹបអូសយកដីមកវិញ។ លក្ខខណ្ឌទាំងនេះ គឺស្របទៅតាម បទបញ្ញត្តិដែលមាននៅក្នុងអនុក្រឹត្យលេខ ១៩ ស្តីពីសម្បទានដីសង្គម កិច្ច។^{៣៤}

តាមការតាមដានមើលរបស់អង្គការ លីកាដូ ដោយសារតែ អត្រានៃការតាំងទីលំនៅ និងការប្រើប្រាស់ដីកសិកម្មមានកម្រិតទាប នៅចុងឆ្នាំ២០១៤ និងដើមឆ្នាំ២០១៥ អ្នកទទួលបានដីធ្លីជាច្រើនអាច ប្រឈមមុខនឹងហានិភ័យក្នុងការខកខានលើការបំពេញ ទៅតាម លក្ខខណ្ឌទាំងនេះ ដោយសារតែការអនុវត្តគម្រោងនៅមិនទាន់បាន ល្អនៅឡើយ។ សុវត្ថិភាពនៃភាពជាម្ចាស់កម្មសិទ្ធិ គឺមិនត្រូវបានធានា សម្រាប់អ្នកទទួលបានដីមួយផ្នែកធំ ក្នុងចំណោមអ្នកទទួលបាន ដីធ្លីជាង ៣.០០០ គ្រួសារ ក្រោមគម្រោង LASED នោះទេ។



តំបន់លំនៅឋានក្នុងទីតាំងដីសម្បទានសង្គមកិច្ចក្នុងឃុំសំបុក រូបភាពពី © Google StreetView កាលពីខែវិច្ឆិកា ឆ្នាំ២០១៣

កាលបរិច្ឆេទនៃការចុះបញ្ជី និងចំនួនគ្រួសារដែលទទួលបានដីនៅក្នុងទីតាំងដីសម្បទានសង្គមកិច្ចទាំង៨ កន្លែង ក្នុងគម្រោងបែងចែកដីដើម្បីសង្គមកិច្ច និងការអភិវឌ្ឍសេដ្ឋកិច្ច^{៣៥}

តំបន់ដីសម្បទានសង្គមកិច្ចក្នុងគម្រោងបែងចែកដីដើម្បីសង្គមកិច្ច និងការអភិវឌ្ឍសេដ្ឋកិច្ច	កាលបរិច្ឆេទនៃការចុះបញ្ជី*	ចំនួនគ្រួសារទទួលបានដី**
ឃុំសំបុក ស្រុកចិត្របុរី ខេត្តក្រចេះ	ថ្ងៃទី១០ ខែកក្កដា ឆ្នាំ២០០៧	៥៥៤
ឃុំចង្រ្កាន ស្រុកចិត្របុរី ខេត្តក្រចេះ	ថ្ងៃទី១០ ខែកក្កដា ឆ្នាំ២០០៧	៣៣១
ឃុំដារ ស្រុកចិត្របុរី ខេត្តក្រចេះ	ថ្ងៃទី២៦ ខែធ្នូ ឆ្នាំ២០០៧	៤០២
ឃុំថ្មី ស្រុកចិត្របុរី ខេត្តក្រចេះ	ថ្ងៃទី១០ ខែកុម្ភៈ ឆ្នាំ២០១២	៤៣២
ឃុំចំបក់ ស្រុកព្រៃកប្រសព្វ ខេត្តក្រចេះ	ថ្ងៃទី២៤ ខែតុលា ឆ្នាំ២០១២	៤០០
ឃុំជាំក្រវៀន ស្រុកមេមត់ ខេត្តក្បូងឃ្មុំ	ថ្ងៃទី១៧ ខែសីហា ឆ្នាំ២០០៧	២៥០
ទីពេញ ឃុំទីពេញ ស្រុកសន្ទុក ខេត្តកំពង់ធំ	ថ្ងៃទី២១ ខែឧសភា ឆ្នាំ២០១០	៤៧៩
ទីពេញ ឃុំទីពេញ ស្រុកសន្ទុក ខេត្តកំពង់ធំ	ថ្ងៃទី១៩ ខែមេសា ឆ្នាំ២០១២	៣០០

* ការចុះបញ្ជីជាដីឯកជនរបស់រដ្ឋ គឺចាំបាច់ណាស់មុនពេលការបែងចែកទៅដល់អ្នកដែលត្រូវទទួលបានដីសម្បទានសង្គមកិច្ច។
 ** រួមបញ្ចូលទាំងដីលំនៅឋាន ឬដីកសិកម្ម។ ក្រោមរួមបញ្ចូលទាំងអ្នកដែលត្រូវទទួលបានដីលំនៅឋាន និង/ឬ ដីកសិកម្ម។ នៅក្រោមគម្រោងបែងចែកដីដើម្បីសង្គមកិច្ច និង ការអភិវឌ្ឍសេដ្ឋកិច្ច ប្រជាពលរដ្ឋចំនួន ៧៤គ្រួសារ ទទួលបានដីលំនៅឋាន ៦៥៨គ្រួសារបានទទួលដីកសិកម្ម និងប្រជាពលរដ្ឋចំនួន ២.៤១៦គ្រួសារបានទទួលទាំងដីកសិកម្ម និងដីលំនៅឋាន។

^{៣៤} មាត្រា ២៦ នៃអនុក្រឹត្យស្តីពីដីសម្បទានសង្គមកិច្ច លេខ ១៩ អនក/បក/ ថ្ងៃទី១៩ ខែមីនា ឆ្នាំ២០០៣ ដែលមាននៅលើគេហទំព័រ http://www.cambodiainvestment.gov.kh/sub-decree-19-on-social-land-concessions_030319.html
^{៣៥} ទិន្នន័យយកចេញពីរបាយការណ៍ស្តីពីស្ថានភាពគម្រោងរបស់ធនាគារពិភពលោក ចេញផ្សាយខែធ្នូ ឆ្នាំ២០១៤ ទំព័រ ៦ និងគណៈកម្មាធិការជាតិសម្រាប់ការអភិវឌ្ឍតាម បែបប្រជាធិបតេយ្យនៅថ្នាក់ក្រោមជាតិ (NCCDS) គម្រោងបែងចែកដីដើម្បីសង្គមកិច្ច និងការអភិវឌ្ឍសេដ្ឋកិច្ច (LASED) លក្ខខណ្ឌអនុវត្ត (ToR) ការវាយតម្លៃចុងបញ្ចប់នៃគម្រោង ដែលមាននៅលើគេហទំព័រ http://www.nccd.gov.kh/images/job/2014/Aug/LASED%20-%20TOR%20End-Project%20Evaluation%20%28v%20Bank%20inputs%20120814%29_Final.pdf



កំណាត់ឈើតម្រូវគ្នាជាជួរតាមផ្លូវទៅកាន់ដីលំនៅស្ថានក្នុងទីតាំងដីសម្បទានសង្គមកិច្ចទី៣១ ស្ថិតក្នុងឃុំទី៣ ខេត្តកំពង់ធំ កាលពីខែតុលា ឆ្នាំ២០១៤

ករណីសិក្សា៖ ឃុំទី៣

មានតំបន់ដីសម្បទានសង្គមកិច្ចចំនួនពីរកន្លែងដែលនៅជិតគ្នា នៅចំណុចកណ្តាលរវាងតំបន់សម្បទានដីសេដ្ឋកិច្ចក្នុងឃុំទី៣ ស្រុកសន្តុក ខេត្តកំពង់ធំ ដែលអង្គការ លីកាដូ បានធ្វើដំណើរទៅដល់កាលពីខែតុលា ឆ្នាំ២០១៤។ នៅតំបន់ទី១ (ទី៣មួយ) អង្គការ លីកាដូ បានសម្ភាសស្ត្រីម្នាក់ឈ្មោះ លីណា (មិនមែនជាឈ្មោះពិតរបស់អ្នកស្រីទេ) ក្នុងចំណោមអ្នកដែលត្រូវបានសម្ភាសផ្សេងទៀត។ លីណា បានបើកហាងលក់ដូរមួយនៅតាមបណ្តោយផ្លូវក្នុងភូមិ។ លីណា បានផ្លាស់ទីលំនៅទៅរស់នៅតំបន់ដីសម្បទានសង្គមកិច្ចក្នុងឃុំទី៣មួយអស់រយៈពេល ៤ឆ្នាំមកហើយ។ ក្រៅពីបានទទួលដីសម្បទានសម្រាប់តាំងលំនៅឋានដែលមានទំហំចំនួន ៤០ម x ៣០ម អ្នកស្រីបានទទួលដីសម្បទានទំហំ ២ហិចតាគ្រប់ទៀតសម្រាប់ធ្វើស្រែចំការ។

ប៉ុន្តែ ដីស្រែដែលត្រូវបានបែងចែកទៅដល់អ្នកស្រី គឺជាប្រភេទដីល្អៗខ្សោចហើយអ្នកស្រីមិនអាចដាំដំណាំលើដីនោះបានឡើយ។ លីណា ដែលជាស្ត្រីមេម៉ាយ និងកូនប្រុសចំនួន ២នាក់របស់អ្នកស្រី (ដែលម្នាក់មានអាយុ ២១ឆ្នាំ ហើយម្នាក់ទៀតអាយុ ១៧ឆ្នាំ) បានព្យាយាមដាំដំណាំលើដីស្រែនោះតែពុំទទួលបានផលអ្វីសោះ មូលហេតុនេះហើយធ្វើកូនទាំងពីរនេះបានចាកចេញពីកន្លែងនោះ។ ម្នាក់បានព្យាយាមទៅរកការងារធ្វើនៅប្រទេសថៃ ប៉ុន្តែរកមិនបាន ហើយបច្ចុប្បន្នរស់នៅក្នុងក្រុងប៉ោយប៉ែត។

អ្នកស្រី លីណា បានមានប្រសាសន៍ថា អ្នកដែលទទួលបានដីសម្បទានមួយចំនួនក្នុងឃុំទី៣ បានដាំដើមដំឡូងមី ប៉ុន្តែអ្នកដែលទទួលបានដីសម្បទានផ្សេងទៀតមិនបានធ្វើការដាំដុះដំណាំលើដីស្រែរបស់ខ្លួនឡើយ។ អ្នកភូមិតែងតែទៅធ្វើការជាកម្មករសម្ភាសស្មៅដោយគិតប្រាក់កម្រៃតាមថ្ងៃនៅដីស្រែចម្ការក្បែរនោះ។ អ្នកទទួលបានដីសម្បទានមួយចំនួនទៀតធ្វើការឲ្យក្រុមហ៊ុនរ៉ុលតាម ដែលទទួលបានដីសម្បទានសេដ្ឋកិច្ចសម្រាប់ដំណាំកៅស៊ូនៅក្បែរនោះ ហើយអ្នកមួយចំនួនផ្សេងទៀតបម្រើការងារឲ្យក្រុមហ៊ុនចម្ការកៅស៊ូផ្សេងទៀតដែលស្ថិតនៅក្បែរនោះដែរ។ ការងារទាំងនោះគឺមិនមានលក្ខណៈទៀងទាត់នោះទេ ទាំងនៅតាមបណ្តាក្រុមហ៊ុននានានិងតាមបណ្តាដីស្រែចម្ការតូចៗមួយចំនួន។ យោងតាមប្រសាសន៍របស់អ្នកស្រី លីណា ប្រជាពលរដ្ឋភាគច្រើនចូលចិត្តធ្វើការងារនៅតាមដីស្រែចម្ការតូចៗជាជាងធ្វើការឲ្យក្រុមហ៊ុន ដោយសារតែក្រុមហ៊ុនផ្តល់ប្រាក់ជាប្រចាំខែ ឯដីស្រែចម្ការតូចៗផ្តល់ប្រាក់ប្រចាំថ្ងៃ។ អត្រាប្រាក់កម្រៃប្រចាំថ្ងៃនៅពេលដែលមានការងារធ្វើគឺចំនួន ១៥.០០០ រៀល (៤,៧៥ ដុល្លារសហរដ្ឋអាមេរិក) ក្នុងមួយថ្ងៃនៅតាមចម្ការតូចៗមួយចំនួន។

អ្នកស្រី បាននិយាយបន្ថែមទៀតថា នៅពេលដែលអ្នកភូមិមួយចំនួនអស់របស់របរប្រើប្រាស់ អ្នកទាំងនោះបានទៅរកអ្នកស្រីសុំជំនួយដែលរួមមានទាំងអង្ករ និងប្រាក់កំចីដែលនឹងត្រូវឲ្យសងមកអ្នកស្រីវិញនៅពេលក្រោយ។ អ្នកស្រីបាននិយាយថា ក្រុមគ្រួសារជាច្រើនបានខ្ចីប្រាក់ពីគ្រឹះស្ថានមីក្រូហិរញ្ញវត្ថុដើម្បីផ្គត់ផ្គង់ការចំណាយប្រចាំថ្ងៃ។

អង្គការ លីកាដូ បាននិយាយជាមួយបងប្អូនស្រី ២នាក់ដែលបានរស់នៅលើដីសម្បទានសង្គមកិច្ចអស់រយៈពេល ៤ឆ្នាំមកហើយផងដែរ។ បងប្អូនស្រីទាំងពីរនាក់នោះបាននិយាយថា អង្គរដែលរក្សាទុកនៅក្នុងឃ្លាំងរបស់អ្នកទាំងពីរបានអស់អំឡុងពេលចូលឆ្នាំខ្មែរ កាលពីខែមេសា ឆ្នាំ២០១៤ ហើយចាប់តាំងពីពេលនោះមកអ្នកទាំងពីររស់នៅមួយថ្ងៃគិតមួយថ្ងៃ។ អ្នកទាំងពីរបានបន្តទៀតថា ជូនកាលវិធីតែមួយគត់ដែលអាចរកអាហារបាន គឺការខ្ចីពីអ្នកជិតខាងរបស់ខ្លួន។ អ្នកទាំងពីរមិនមានលទ្ធភាពធ្វើការបង្កបង្កើនផលឲ្យបានគ្រប់គ្រាន់លើដីស្រែនោះទេ ដោយសារតែមិនមានទឹកគ្រប់គ្រាន់សម្រាប់ស្រោចស្រពលើដំណាំទាំងអស់នោះ។

កសិកម្មកំណើត លីកាដូ (មិនមែនជាឈ្មោះពិតរបស់គាត់ទេ) ដែលមានអាយុច្រើនជាងអ្នកដទៃទៀតបានរស់នៅលើដីសម្បទានសង្គមកិច្ចទី៣ពីរដែលនៅជិតទីតាំងដីសម្បទានសង្គមកិច្ចទី៣មួយ ដែលបានរស់នៅលើដីសម្បទានសង្គមកិច្ចអស់រយៈពេល ២ឆ្នាំបានប្រាប់អង្គការ លីកាដូ ថា គាត់បានព្យាយាមដាំដើមដំឡូងមីនៅលើដីស្រែចំនួន ២ហិចតាដែលបានសម្បទានមកឲ្យគាត់។ ប៉ុន្តែគាត់បាននិយាយថា គាត់មិនបានទទួលទិន្នផល

ល្អទេ ដោយសារតែដីនោះមានខ្សាច់ច្រើនពេក ហើយការខ្វះខាតទឹកសម្រាប់ស្រោចដំណាំគឺជាបញ្ហាដ៏សំខាន់។ ដោយសារតែ សារ៉ាត់មិនអាចរស់នៅលើដីស្រែដែលគាត់បានទទួល គាត់បានតាំងទីលំនៅដោយខុសច្បាប់លើផ្ទៃដីចំនួន ៣ហិកតាដែលមានទីតាំងជិតកន្លែងដែលគាត់ដាំស្រូវ ស្វាយចន្ទី និងដំឡូងមី។ គាត់បាននិយាយថា គាត់អាចដាំស្រូវសម្រាប់បរិភោគរយៈពេល ៧ខែលើផ្ទៃដីចំនួន ៣ហិកតានេះ ហើយត្រូវតែធ្វើជាប្រចាំថ្ងៃ បន្ទាប់ពីអង្ករ ត្រូវបានគាត់ប្រើប្រាស់អស់ពីស្តុក។

សារ៉ាត់ បានអះអាងថា មានចំនួនប្រហែលជា ៦០គ្រួសារប៉ុណ្ណោះដែលរស់នៅជាក់លាក់ក្នុងឃុំទី៣២ ហើយមានចំនួនក្រុមគ្រួសារប្រហែលជា មួយភាគបី (១/៣) តែប៉ុណ្ណោះ ដែលមានអាហារគ្រប់គ្រាន់សម្រាប់បរិភោគពេញមួយឆ្នាំ។ អ្នកផ្សេងទៀតជួនកាលទៅរកអាហារតាមរយៈកម្ចីពីហាងតាមទីតាំងមួយចំនួន ឬទៅដឹកដំឡូងព្រៃ។ សារ៉ាត់បានឲ្យដឹងថា អ្នកភូមិជាច្រើនដែលរស់នៅក្នុងទីតាំងដីសម្បទានសង្គមកិច្ចទាំងពីរកន្លែងក្នុងឃុំទី៣២ បានទទួលប្រាក់ចំណូលមកពីការកាប់ព្រៃ និងផលិតផលផ្សេងៗទៀតពីអុស។

សារ៉ាត់ បានបន្ថែមទៀតថា ឃុំទី៣២ មិនមានមណ្ឌលសុខភាពទេ ប៉ុន្តែប្រជាពលរដ្ឋអាចទៅរកថ្នាំបានពីមណ្ឌលសុខភាពដែលស្ថិតនៅក្នុងឃុំទី៣១។ ប៉ុន្តែ សារ៉ាត់បានប្រាប់ឲ្យដឹងថា មណ្ឌលសុខភាពដែលស្ថិតនៅឃុំទី៣១ គឺធ្វើការតែពី ១ថ្ងៃទៅ ២ថ្ងៃប៉ុណ្ណោះក្នុងមួយខែដើម្បីផ្តល់ថ្នាំដល់ក្រុមគ្រួសារទាំងនោះ។



ឯកសារនានាស្តីពីគម្រោង LASED របស់ធនាគារពិភពលោក មិនបានពន្យល់នូវមូលហេតុដែលនាំឲ្យគម្រោង មានការពន្យារពេល និងមានការខ្វះចន្លោះជាច្រើននោះទេ។ ការរកឃើញរបស់អង្គការលីកាដូ បានចង្អុលបង្ហាញជាចំបងទៅលើកង្វះខាតឆន្ទៈនយោបាយ។ បញ្ហានេះកាន់តែមានសភាពធ្ងន់ធ្ងរដោយសារកង្វះខាតការផ្តល់នូវហេដ្ឋារចនាសម្ព័ន្ធ និងការគាំទ្រចំពោះការចិញ្ចឹមជីវិត។

កង្វះឆន្ទៈនយោបាយ

នៅក្នុងឯកសាររបស់កិច្ចសហប្រតិបត្តិការអាណ្លីម៉ង់ (GTZ/GIZ) ឆ្នាំ២០១២ ស្តីពីគម្រោង LASED ដែលបានបង្ហាញថា មូលហេតុមួយក្នុងចំណោមមូលហេតុបឋមជាច្រើន នៃការមិនជោគជ័យរបស់គម្រោង LASED គឺដោយសាររាជរដ្ឋាភិបាលលោកមិនទាន់បានផ្តល់ដីគ្រប់គ្រាន់សម្រាប់សម្បទានដីសង្គមកិច្ច ដែលគាំទ្រដោយគម្រោង LASED ៖

“ទោះបីជាបន្ទាប់ពីគម្រោង LASED បានដំណើរការជាមួយគម្រោងសម្បទានដីសង្គមកិច្ចនៅក្នុងឃុំចំនួន១៧ ក៏ដោយ ហើយបើទោះបីជាមានយុទ្ធនាការយ៉ាងខ្លាំងក្លា ដោយក្រសួងគ្រប់គ្រងដែនដីធនធានរុបនីយកម្ម និងសំណង់ នៅក្នុងឆ្នាំ២០០៧ ដែលជាលទ្ធផលនាំឲ្យមានការស្នើសុំសម្បទានដីសង្គមកិច្ចពីឃុំចំនួន ៤៤ នៅក្នុងខេត្តសាកល្បងចំនួន ៣ បន្ថែមទៀតក៏ដោយ ក៏មិនមានដីដែលត្រូវបានផ្តល់ដោយរាជរដ្ឋាភិបាល សម្រាប់សម្បទានសង្គមកិច្ចបន្ថែមនោះទេ។ គោលបំណងជាបរិមាណសម្រាប់គ្រួសារចំនួន ១០.០០០ គ្រួសារ (គោលបំណងរបស់កិច្ចសហប្រតិបត្តិការអាណ្លីម៉ង់ GTZ/GIZ) ឬ ១០ឃុំ (គោលបំណងរបស់ធនាគារពិភពលោក) ក្នុងអំឡុងពេលឆ្នាំសាកល្បងដែលមានរយៈពេលយូរ (តាមរយៈកិច្ចសហប្រតិបត្តិការអាណ្លីម៉ង់ GTZ/GIZ តាំងពីឆ្នាំ២០០៥) គឺមិនត្រូវបាន សម្រេចជោគជ័យនោះទេ ដោយការផ្តល់ដីបានផ្តល់ដល់ត្រឹមតែ ១.៦១៤ គ្រួសារតែប៉ុណ្ណោះទេ នៅក្នុងឃុំចំនួន ៤ [...]។ តាមវិធីសាស្ត្រនៃគម្រោង LASED ដែលអនុវត្តនៅថ្នាក់ឃុំ ឃុំជាច្រើនមិនអាចប្រជែងក្នុងការទទួលបានដីជាមួយអ្នកវិនិយោគទុនឯកជន ដែលអ្នកទាំងនោះជាអ្នកឈ្នះយ៉ាងលើសលុបក្នុងអំឡុងពេលនេះនោះទេ។”^{៣៦}

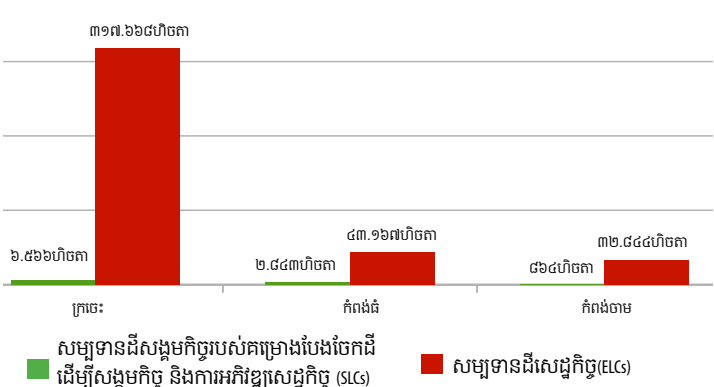
...នៅពេលដែលអាជ្ញាធរកម្ពុជាមិនអាច ឬមិនមានឆន្ទៈក្នុងការកំណត់ស្វែងរកដីគ្រប់គ្រាន់សម្រាប់សម្បទានដីសង្គមកិច្ចដល់ប្រជាពលរដ្ឋក្រីក្រនៅកម្ពុជា ដឹកសិកម្មជាច្រើនត្រូវបានប្រគល់ទៅឲ្យក្រុមហ៊ុនឯកជន...

^{៣៦} ឯកសាររបស់ភ្នាក់ងារកិច្ចសហប្រតិបត្តិការអន្តរជាតិ (GIZ) ទំព័រ ៦ ។
^{៣៧} វិទ្យាស្ថានអាណ្លីម៉ង់សម្រាប់សិទ្ធិមនុស្ស៖ “ការវាយតម្លៃអំពីបញ្ហាសិទ្ធិមនុស្សនៃកម្មវិធីសិទ្ធិដីកម្ពុជា-អាណ្លីម៉ង់ (LRP)” ទំព័រ ៩ ដែលមាននៅលើ http://www.institut-fuer-menschenrechte.de/uploads/tx_commerce/Study_Human_Rights_Assessment_of_the_German_Cambodian_Land_Rights_Program.pdf
^{៣៨} ខេត្តក្រចេះ៖ ដីសម្បទានចំនួន ៤១ ដែលមានផ្ទៃដីសរុប ៣១៧.៦៦៨ ហិកតា។ ខេត្តកំពង់ធំ៖ ដីសម្បទានចំនួន ១០ ដែលមានផ្ទៃដីសរុបចំនួន ៤៣.១៦៧ ហិកតា។ ខេត្តកំពង់ចាម៖ ដីសម្បទានចំនួន ៤ ដែលមានផ្ទៃដីសរុបចំនួន ៣២.៨៤៤ ហិកតា។

ដូចគ្នានេះដែរ ការវាយតម្លៃអំពីបញ្ហាសិទ្ធិមនុស្សនៃកម្មវិធីសិទ្ធិដីកម្ពុជាដែលផ្តល់ជំនួយដោយប្រទេសអាល្លឺម៉ង់ (LRP) ដែលត្រូវបានធ្វើឡើងនៅក្នុងឆ្នាំ២០១២ បានសន្និដ្ឋានថា មានភាពខ្វះខាតនូវឆន្ទៈនយោបាយរបស់ភាគីរាជរដ្ឋាភិបាលកម្ពុជាក្នុងការផ្តល់ដីឲ្យបានគ្រប់គ្រាន់សម្រាប់សម្បទានដីសង្គមកិច្ចក្រោមគម្រោង LASED។^{៣៧}

ជួយគ្នាស្រឡះ នៅពេលដែលអាជ្ញាធរកម្ពុជាមិនអាច ឬមិនមានឆន្ទៈ ក្នុងការកំណត់ស្វែងរកដីគ្រប់គ្រាន់សម្រាប់សម្បទានដីសង្គមកិច្ចដល់ប្រជាពលរដ្ឋក្រីក្រនៅកម្ពុជា ដឹកសិកម្មជាច្រើនត្រូវបានប្រគល់ទៅឲ្យក្រុមហ៊ុនឯកជនក្រោមរូបភាពជាសម្បទានដីសេដ្ឋកិច្ច

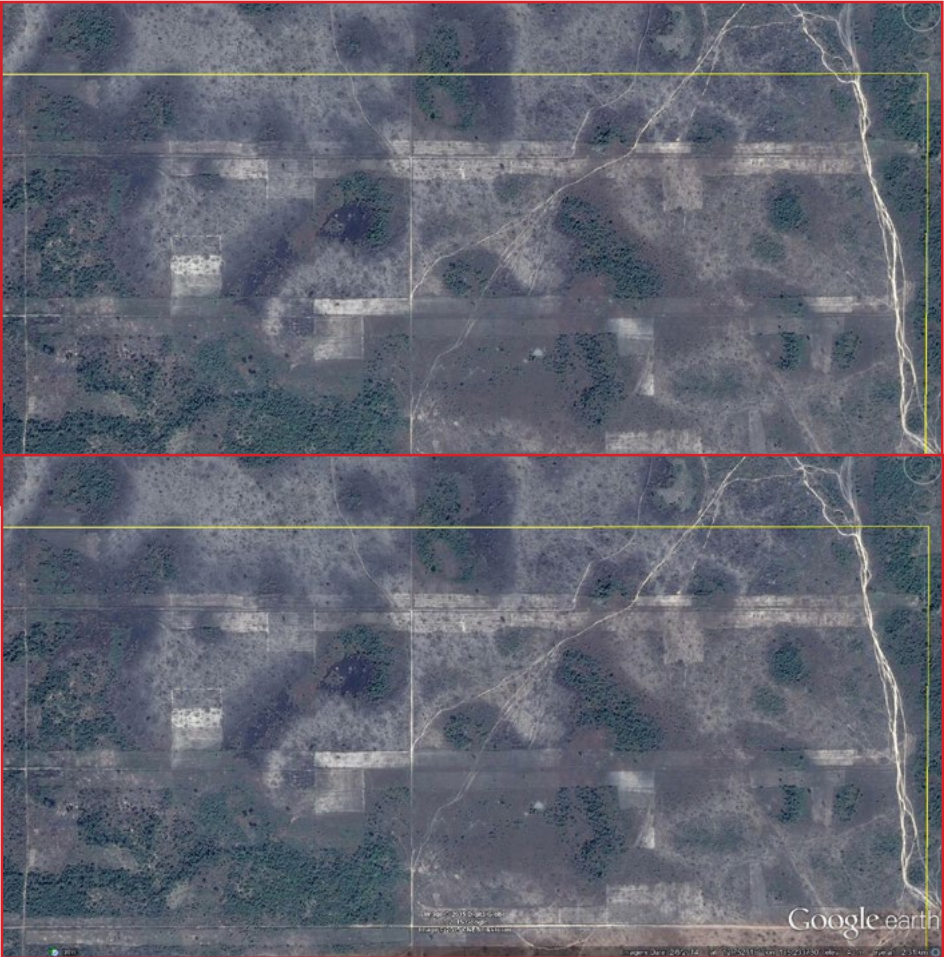
ចំនួនដីដែលបែងចែកឲ្យសម្បទានដីសង្គមកិច្ចរបស់គម្រោងបែងចែកដីដើម្បីសង្គមកិច្ច និងការអភិវឌ្ឍសេដ្ឋកិច្ចប្រៀបធៀបជាមួយចំនួនដីដែលបែងចែកឲ្យសម្បទានដីសេដ្ឋកិច្ចក្នុងខេត្តគោលដៅទាំងបី ពីឆ្នាំ២០០៨-២០១៥



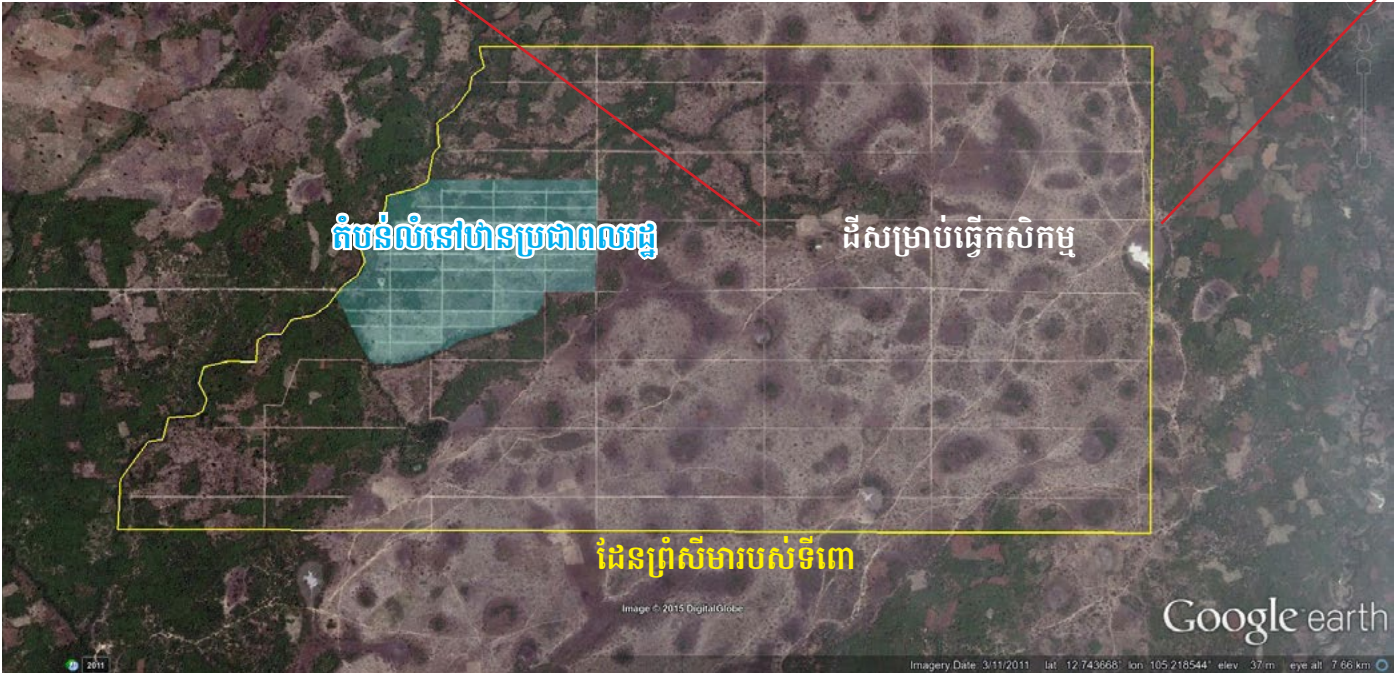
កិច្ច (ELCs) និងក្រោមរូបភាពស្រដៀងគ្នាជាសម្បទានសម្រាប់ការអភិវឌ្ឍសេដ្ឋកិច្ច។ ជាញឹកញយ សម្បទានដីទាំងនេះត្រូវបានផ្តល់ដោយរំលោភលើច្បាប់ប្រទេសកម្ពុជា ពាក់ព័ន្ធនឹងទំហំដីសម្បទាន ការវាយតម្លៃពីផលប៉ះពាល់ផ្នែកបរិស្ថាន និងសង្គមជាមុនការប្រឹក្សាយោបល់ជាមួយសហគមន៍ដែលរងផលប៉ះពាល់ បញ្ហាតម្លាភាព និងការចាត់ថ្នាក់នៃដីដែលត្រូវផ្តល់។

នៅក្នុងខេត្តដែលជាគោលដៅចំនួន ៣ នៃគម្រោង LASED ដីសម្បទានសរុបចំនួន ៥៥ កន្លែងដែលគ្របដណ្តប់លើផ្ទៃដីចំនួន ៤០០.០០០ហិកតា ត្រូវបានផ្តល់ឲ្យក្រុមហ៊ុនឯកជនសម្រាប់ការអភិវឌ្ឍសិកម្ម ចាប់តាំងពីមានការឯកភាពពីធនាគារពិភពលោកលើគម្រោងនេះនៅក្នុងខែឧសភា ឆ្នាំ២០០៨។^{៣៨} ខេត្តក្រចេះ ជាខេត្តដែលត្រូវរងផលប៉ះពាល់ពីការផ្តល់ដី ដែលអាចដាំដុះបានយ៉ាងច្រើនសន្លឹកសន្ធាប់ទៅឲ្យក្រុមហ៊ុនឯកជន។ កន្លងមក ៣៥ ភាគរយនៃផ្ទៃ

ស្តាំ៖ រូបភាពពីផ្កាយរណបនៃផ្នែកតូចៗ នៃដីស្រែចម្ការ ក្នុងដីសម្បទានសង្គម-កិច្ចក្នុងតំបន់ទី៣១ ដោយគិតត្រឹម ខែកុម្ភៈ ឆ្នាំ២០១៤ បានបញ្ជាក់ថាមានដី តែមួយផ្នែកតូចប៉ុណ្ណោះ ដែលត្រូវបាន សម្អាត និងអាចធ្វើស្រែចម្ការបាន។ រូបភាព © ២០១៥ DigitalGlobe, © ២០១៥ Google, រូបភាព © ២០១៥ CNES/Astrium។



ក្រោម៖ រូបភាពពីផ្កាយរណបបង្ហាញពី តំបន់ទី៣១ ឃុំទី៣ ខេត្តកំពង់ធំ នៅ ជំហានដំបូងនៃការអភិវឌ្ឍ ដោយគិត ត្រឹមខែមីនា ឆ្នាំ២០១១។ រូបភាព បង្ហាញពីដី ដែលមានគុណភាពទាប ដែលមាននៅក្នុងដីកសិកម្មជាច្រើនក្នុង តំបន់ដីសម្បទានសង្គមកិច្ច។ រូបភាព © DigitalGlobe។



ដីរបស់ខេត្តនេះទាំងមូលត្រូវបានផ្តល់ឲ្យទៅក្រុមហ៊ុនឯកជន ក្នុងរូប ភាពជាសម្បទានដីសេដ្ឋកិច្ច ឬដីសម្បទានដែលស្រដៀងគ្នានេះ សម្រាប់ការអភិវឌ្ឍកសិកម្ម។

ជាការកត់សម្គាល់ គម្រោង LASED មិនបានជោគជ័យក្នុងការ ទទួលបានដីសម្បទានសង្គមកិច្ចពីដីសម្បទានសង្គមកិច្ច ដែលនេះ ជាសូចនាករមួយរបស់គម្រោង LASED នេះ។^{៣៩}

ការមិនអាចសម្រេចទៅបានតាមគោលដៅនៅក្នុងការ ផ្តល់ការគាំទ្រលើហេដ្ឋារចនាសម្ព័ន្ធ និងការចិញ្ចឹម ជីវិត

គម្រោង LASED ដែលត្រូវបានបង្កើតឡើងដោយមានការ សន្មតជាមុនថា ការផ្តល់ឲ្យបានទាន់ពេលវេលានូវសេវាកម្មគាំទ្រ ផ្សេងៗ និងហេដ្ឋារចនាសម្ព័ន្ធនឹងត្រូវធានានូវនិរន្តរភាពសម្រាប់អ្នក ទទួលបានសម្បទានដីសង្គមកិច្ច។ ដូច្នេះ គម្រោងនេះគឺ៖

“ត្រូវបានបង្កើតឡើងដើម្បីធានាថា សេវាកម្មសំខាន់ៗបំផុត ជាច្រើនសម្រាប់ការតាំងលំនៅឋាន គឺត្រូវបានផ្តល់ជូន មុនពេលមាន ការប្រគល់ដីជូនអ្នកទទួលបានសម្បទានដីសង្គមកិច្ច។ បន្ទាប់មក គម្រោងក៏ធានានូវជំនួយសម្រាប់ការផ្តល់សេវាកម្មបន្តទៀត តាមរយៈ រចនាសម្ព័ន្ធអភិវឌ្ឍជនបទរីមជ្ឈការ ដែលមានស្រាប់សម្រាប់រយៈ ពេលពីរឆ្នាំបន្តទៀត [...]។ បើយោងតាមបទពិសោធន៍កន្លងមកនៅ ក្នុងប្រទេសកម្ពុជា ប្រសិនបើផ្តល់ដោយទាន់ពេលវេលានូវដីសម្ប- ទានសង្គមកិច្ច និងមានការគាំទ្រយ៉ាងខ្លាំងក្លារយៈពេល ៣ ឆ្នាំ គឺគួរ តែគ្រប់គ្រាន់ក្នុងការធ្វើឲ្យអ្នកទទួលបានដីសម្បទានសង្គមកិច្ច ទទួល បានកម្រិតមួយនៃសន្តិសុខស្បៀង និងអាចមករស់នៅក្នុងសង្គមវិញ បាន (សមាហរណកម្ម) ដែលជាការគ្រប់គ្រាន់ក្នុងការបន្តរស់នៅ ដោយមិនចាំបាច់មានការគាំទ្រពិសេសទៀតនោះទេ។”^{៤០}

ក៏ប៉ុន្តែ របាយការណ៍នេះបានបង្ហាញថា គម្រោងនេះមិន បានទទួលជោគជ័យក្នុងការអនុវត្តជាក់ស្តែង ដើម្បីធានាថាអ្នកទទួល បានដីភាគច្រើន អាចប្រើប្រាស់ដីកសិកម្មរបស់ខ្លួនឲ្យមាននិរន្តរភាព នោះទេ។ ថ្វីត្បិតតែតាមការវាយការណ៍ថា ដំណើរការចុះបញ្ជី និង ជ្រើសរើសអ្នកដែលត្រូវទទួលបានដីធ្លី សម្រាប់សម្បទានដីសង្គមកិច្ច ទាំងនេះត្រូវបានបញ្ចប់នៅដើមឆ្នាំ២០១៣ ហើយក៏ដោយ។

គម្រោង LASED ក៏បានខកខាន ក្នុងការផ្តល់នូវហេដ្ឋារចនា- សម្ព័ន្ធឲ្យបានគ្រប់គ្រាន់ឲ្យទាន់ពេលវេលា នៅក្នុងទីតាំងដីសម្បទាន សង្គមកិច្ចមួយចំនួនដើម្បីធានាថា គ្រួសារដែលទទួលបានដីធ្លីអាច បន្តរស់នៅលើដីទាំងនោះបន្តទៀត។ បើយោងតាមផ្ទាំងផ្សព្វផ្សាយជា ច្រើនដែលបានដាក់តាមផ្លូវ សាលារៀន និងអណ្តូងទឹកនៅក្នុង ទីតាំងដីសម្បទានសង្គមកិច្ចថ្មីៗបំផុតចំនួន ៤ទីតាំង ហេដ្ឋារចនា- សម្ព័ន្ធសំខាន់ៗភាគច្រើនត្រូវបានដាក់ឲ្យមាន តាំងពីឆ្នាំ ២០១២- ២០១៣ មកម្ល៉េះ។ ប៉ុន្តែនាពេលទស្សនកិច្ចរបស់ក្រុមការងារ អង្គការ លីកាដូ សាលារៀននៅក្នុងឃុំថ្មី ខេត្តក្រចេះ មិនទាន់បានបើក ឲ្យដំណើរការនោះទេ។ ទីតាំងនៅក្នុងឃុំចំបក់ខេត្តក្រចេះ មានការខ្វះ ខាតសាលារៀន ហើយមណ្ឌលសុខភាពដែលត្រូវបានសាងសង់រួច ក៏មិនទាន់ត្រូវបានបើកឲ្យដំណើរការនៅឡើយនោះដែរ។

គ្រួសារមួយចំនួន ដែលរស់នៅក្នុងទីតាំងដីសម្បទានសង្គម កិច្ចក្នុងឃុំថ្មី និងចំបក់ មិនបានបញ្ជូនកូនរបស់ខ្លួនទៅសាលារៀន នោះទេ ហើយមួយចំនួនទៀតបានទុកកូនឲ្យរស់នៅម្នាក់ឯង ឬ ជាមួយសាច់ញាតិនៅក្នុងភូមិចាស់ ដើម្បីឲ្យកូនបានទៅសាលារៀន នៅទីនោះ។ ស្ថានភាពនេះបានបន្ថែមបន្ទុកធ្ងន់ធ្ងរដល់គ្រួសារទាំង នោះដែលធ្វើឲ្យប៉ះពាល់ដល់និរន្តរភាពនៃគម្រោងបន្ថែមទៀត។

^{៣៩} របាយការណ៍ស្តីពីស្ថានភាពគម្រោងរបស់ធនាគារពិភពលោក ចេញផ្សាយខែធ្នូ ឆ្នាំ២០១៤ ទំព័រ ៨។
^{៤០} សូមមើលរបាយការណ៍វាយតម្លៃគម្រោង ទំព័រ១៨។



សម្ភារៈសំណង់ និងពាងទឹកដែលមិនទាន់បានប្រើប្រាស់នៅលើតំបន់ដីលំនៅឋានក្នុងតំបន់ដីសម្បទានសង្គមកិច្ច ក្នុងឃុំថ្មី ខេត្តក្រចេះ កាលពីខែកុម្ភៈ ឆ្នាំ២០១៥



មណ្ឌលសុខភាពនៅតំបន់ដីសម្បទានសង្គមកិច្ចក្នុងឃុំជាំក្រវៀន ខេត្តត្បូងឃ្មុំ កាលពីខែមីនា ឆ្នាំ២០១៥

សេចក្តីសន្និដ្ឋាន



គម្រោងបែងចែកដីដើម្បីសង្គមកិច្ច និងការអភិវឌ្ឍសេដ្ឋកិច្ច (LASED) មិនទទួលបានជោគជ័យក្នុងការសម្រេចបាននូវកម្រិតជោគជ័យ ដែលទាមទារដើម្បីឲ្យក្លាយជាគម្រោងគំរូសម្រាប់ការយកទៅអនុវត្តបន្តក្នុងការកាត់បន្ថយភាពក្រីក្រ និងបង្កើនសន្តិសុខស្បៀងសម្រាប់ប្រជាពលរដ្ឋកម្ពុជាដែលក្រីក្រ និងគ្មានដីធ្លីនៅជនបទនោះទេ។ អត្រានៃការតាំងទីលំនៅក៏នៅមានកម្រិតទាបនៅឡើយ ហើយក៏ដូចគ្នាផងដែរ ចំពោះចំនួនប្រជាពលរដ្ឋទទួលបានដីធ្លីដែលអាចបង្កបង្កើនផលលើដីកសិកម្មឲ្យបានត្រឹមត្រូវ។ សុវត្ថិភាពកម្មសិទ្ធិដីធ្លីនៅតែមានលក្ខណៈមិនច្បាស់លាស់នៅឡើយ ពីព្រោះប្រជាពលរដ្ឋជាច្រើនគ្រួសារដែលទទួលបានដីធ្លីហើយ ទំនងជាមិនអាចបំពេញនូវរាល់លក្ខខណ្ឌដែលតម្រូវដើម្បីទទួលបានប័ណ្ណកម្មសិទ្ធិដីធ្លីនោះទេ។ ចំណែកឯគ្រួសារដទៃទៀត ដែលបានបំពេញទៅតាមលក្ខខណ្ឌទាំងអស់នោះហើយ ក៏នៅតែមិនទាន់បានទទួលបានប័ណ្ណកម្មសិទ្ធិដីធ្លីនៅឡើយដែរ។

កង្វះនៃភាពជោគជ័យរបស់គម្រោងបែងចែកដី ដើម្បីសង្គមកិច្ច និងការអភិវឌ្ឍសេដ្ឋកិច្ច (LASED) កើតមានឡើងដោយពុំមានអ្វីគួរឲ្យភ្ញាក់ផ្អើលនោះទេ ដោយហេតុថាធនាគារពិភពលោក និងអង្គការ GIZ មិនបានយកចិត្តទុកដាក់ទៅលើការងាររបស់រាជរដ្ឋាភិបាល ដែលមិនសូវបានផ្តល់អាទិភាពពិតប្រាកដ ក្នុងការកាត់បន្ថយភាពក្រីក្ររបស់ប្រជាពលរដ្ឋកម្ពុជានៅជនបទនោះទេ។ កត្តានេះក៏ជាការធានានូវភាពជោគជ័យនៃការអនុវត្តគម្រោងផងដែរ។ រាជរដ្ឋាភិបាលមានភាពយឺតយ៉ាវចំពោះដំណើរការនៃការបែងចែកដីធ្លី ហើយចំពោះករណីជាច្រើនបានផ្តល់ដីធ្លីដែរ តែមិនគ្រប់គ្រាន់សម្រាប់ការបង្កបង្កើនផលនោះទេ។ ជួយស្រឡះទៅវិញ រាជរដ្ឋាភិបាលស្របពេលនោះដែរ បានផ្តល់ដីធ្លីដែលអាចបង្កបង្កើនផលបានក្នុងទីតាំងជាមួយគ្នានោះដែរ ទៅជាសម្បទានដែលមានទ្រង់ទ្រាយធំទៅឲ្យក្រុមហ៊ុនឯកជនសម្រាប់ការអភិវឌ្ឍ។

បញ្ហាទាក់ទងនឹងការបែងចែកដីធ្លី ដោយរាជរដ្ឋាភិបាលសម្រាប់សម្បទានដីសង្គមកិច្ចកាន់តែមានភាពធ្ងន់ធ្ងរ ដោយសារ សេវាគាំទ្រមិនគ្រប់គ្រាន់ក្នុងការអនុវត្តគម្រោងនេះ ពីព្រោះអ្នកទទួលបានដីសម្បទានសង្គមកិច្ចជាច្រើន មិនមានធនធានគ្រប់គ្រាន់ដើម្បីបង្កបង្កើនផលលើដីកសិកម្មដែលបានបែងចែកទៅឲ្យអ្នកទាំងនោះ នោះទេ។ ហេតុដូចនេះហើយ ពួកគាត់នៅតែបន្តរកការងារប្រចាំថ្ងៃធ្វើនៅកន្លែងផ្សេងៗដើម្បីចិញ្ចឹមជីវិតទៅទៀត។

ធនាគារពិភពលោក និងកិច្ចសហប្រតិបត្តិការអាណ្លីម៉ង់ (GTZ/GIZ) បានអបអរសាទរចំពោះភាពជោគជ័យរបស់គម្រោងនេះ ហើយឥឡូវនេះកំពុងស្នើសុំថវិកាជាច្រើនបន្ថែមទៀត ដើម្បីគាំទ្រទីតាំងដីសម្បទានសង្គមកិច្ចដែលមានបច្ចុប្បន្ន ដោយបញ្ជាក់ថា ពួកគេឃើញថា មានកិច្ចការដែលត្រូវធ្វើបន្ថែមទៀតដើម្បីឲ្យបានទទួលនូវដំណោះស្រាយដែលមាននិរន្តរភាពសម្រាប់ប្រជាពលរដ្ឋ ដែលរងផលប៉ះពាល់។ បើទោះជាការគាំទ្របន្ថែមទៀត មានភាពចាំបាច់ដើម្បីបំពេញតាមការសន្យាក្នុងការកាត់បន្ថយភាពក្រីក្រ និងបង្កើនសន្តិសុខស្បៀងសម្រាប់គ្រួសារជាច្រើន ដែលទទួលបានការគាំទ្រពីគម្រោងនេះក៏ដោយ ក៏ធនាគារពិភពលោក និងភ្នាក់ងារកិច្ចសហប្រតិបត្តិការអាណ្លីម៉ង់ (GTZ/GIZ) ដំបូងត្រូវទទួលស្គាល់ថា គម្រោងនេះមិនទាន់អាចជាគម្រោងគំរូយូរបានទេសម្រាប់ឲ្យគេយកទៅអនុវត្តតាម ហើយក៏មិនទាន់ជាគម្រោងដ៏ជោគជ័យដែរ ទោះជាវាសំរុងតាមបទដ្ឋានណាក៏ដោយ។ ធនាគារពិភពលោក និងភ្នាក់ងារកិច្ចសហប្រតិបត្តិការអាណ្លីម៉ង់(GTZ/GIZ) មានភាពព្រួយបារម្ភក្នុងការឧបត្ថម្ភគាំទ្រ ចំពោះប្រជាពលរដ្ឋកម្ពុជាក្រីក្រនៅទីជនបទដែលមានការគាំទ្រពីគម្រោង LASED នេះ ប៉ុន្តែការឧបត្ថម្ភគាំទ្រទាំងនោះត្រូវតែអនុវត្តទៅប្រកបដោយការទទួលខុសត្រូវជាមួយនឹងការខិតខំប្រឹងប្រែងពិតប្រាកដ ដើម្បីធានាឲ្យបាននូវភាពប្រសើរឡើងនៃជីវភាពរស់នៅរបស់ប្រជាពលរដ្ឋ ដែលទទួលបានដីធ្លីនេះ។

