

សម្ព័ន្ធខ្មែរជំរឿន

និងការការពារសិទ្ធិមនុស្ស

លីកាដូ



LICADHO

CAMBODIAN LEAGUE FOR THE
PROMOTION AND DEFENSE
OF
HUMAN RIGHTS



ការនាំឱ្យមានចំណាកស្រុក៖

បទពិសោធន៍នៃភូមិមួយអំពីបំណុលគ្រឹះស្ថានមីក្រូហិរញ្ញវត្ថុ
និងចំណាកស្រុកឆ្លងដែន

របាយការណ៍សង្ខេប
ចេញផ្សាយ ខែឧសភា ឆ្នាំ២០២០



ការនាំឱ្យមានចំណាកស្រុក៖
បទពិសោធន៍នៃភូមិមួយអំពីបំណុល
គ្រឹះស្ថានមីក្រូហិរញ្ញវត្ថុ និងចំណាកស្រុកឆ្លងដែន
របាយការណ៍សង្ខេបចេញផ្សាយ ខែឧសភា ឆ្នាំ២០២០

សម្ព័ន្ធខ្មែរជំរឿន និងការពារសិទ្ធិមនុស្ស លីកាដូ

LICADHO

CAMBODIAN LEAGUE FOR THE PROMOTION
AND DEFENSE OF HUMAN RIGHTS

សម្ព័ន្ធខ្មែរជំរឿន និងការពារសិទ្ធិមនុស្ស (លីកាដូ)

លីកាដូ គឺជាអង្គការសិទ្ធិមនុស្សជាតិមួយនៅកម្ពុជា។ ចាប់តាំងពីអង្គការលីកាដូ ត្រូវបានបង្កើតឡើងនៅឆ្នាំ១៩៩២ អង្គការនេះ គឺជាអង្គការដែលស្ថិតនៅជួរមុខគេ ក្នុងកិច្ចការពារសិទ្ធិពលរដ្ឋ សិទ្ធិនយោបាយ សិទ្ធិសេដ្ឋកិច្ច និងសិទ្ធិសង្គមរបស់ប្រជាពលរដ្ឋនៅក្នុងប្រទេសកម្ពុជា និងលើកកម្ពស់ ការគោរពសិទ្ធិទាំងនេះពីសំណាក់រាជរដ្ឋាភិបាលកម្ពុជា និងអង្គការនានា។ ដោយបានកសាងនូវសមិទ្ធិផលល្អក្នុងអតីតកាល លីកាដូ បានបន្តដើរតួនាទីជាអ្នកតស៊ូមតិសម្រាប់ប្រជាពលរដ្ឋ និងធ្វើការឃ្នាំមើលស្ថានភាពសង្គមតាមរយៈកម្មវិធីឃ្នាំមើល និងការពារសិទ្ធិមនុស្ស ពីការិយាល័យកណ្តាលរបស់ខ្លួននៅរាជធានីភ្នំពេញ និងនៅតាមសាខាទាំង ១៣ ខេត្តផ្សេងទៀត។

កម្មវិធីឃ្នាំមើល និងការពារសិទ្ធិមនុស្ស



កម្មវិធីលើកកម្ពស់ និងការទាក់ទាញមតិគាំទ្រ

ឃ្នាំមើលការរំលោភសិទ្ធិមនុស្ស សិទ្ធិស្ត្រី និងសិទ្ធិកុមារ

បុគ្គលិកអង្គការលីកាដូ ធ្វើការឃ្នាំមើល និងស្រាវជ្រាវលើករណីរំលោភសិទ្ធិមនុស្ស ករណីរំលោភបំពានលើស្ត្រី និងកុមារ ហើយជនរងគ្រោះ ត្រូវបានផ្តល់សេវាជួយជ្រោមជ្រែង តាមរយៈការធ្វើអន្តរាគមន៍ជាមួយអាជ្ញាធរមូលដ្ឋាន និងមន្ត្រីតុលាការ។

ជំនួយផ្នែកសេវាសុខភាព និងសេវាកម្មសង្គមកិច្ច

ក្រុមគ្រូពេទ្យផ្តល់សេវាសុខភាពដល់ជនជាប់ឃ្នាំ និងមន្ត្រីពន្ធនាគារនៅជនបទ និងទីក្រុង ជនរងគ្រោះពីការរំលោភសិទ្ធិមនុស្ស និងគ្រួសារ ដែលស្ថិតនៅតំបន់តាំងទីលំនៅថ្មី។ ក្រុមការងារសេវាសង្គមធ្វើការវាយតម្លៃពីតម្រូវការរបស់ជនរងគ្រោះ និងក្រុមគ្រួសារ របស់អ្នកទាំងនោះ ហើយផ្តល់ជំនួយ សម្ភារៈ និងម្ហូបអាហារ រយៈពេលខ្លី។

ការប្រឹក្សាផ្នែកច្បាប់ដល់ជនជាប់ឃ្នាំ

អ្នកប្រឹក្សាផ្នែកច្បាប់ ផ្តល់ការប្រឹក្សាដល់ជនជាប់ឃ្នាំនៅពន្ធនាគារនៅជនបទ និងទីក្រុង ដើម្បីធ្វើឲ្យប្រាកដថា ជនជាប់ឃ្នាំទាំងនោះមានតំណាង ផ្នែកច្បាប់ នៅគ្រប់ដំណាក់កាលនៃនីតិវិធីដែលពាក់ព័ន្ធ។

ការពិគ្រោះយោបល់ផ្នែកច្បាប់

ជនរងគ្រោះ ត្រូវបានផ្តល់ជូននូវការពិគ្រោះយោបល់ផ្នែកច្បាប់ ហើយចំពោះ ករណីសំខាន់ៗទទួលបាននូវកិច្ចការពារផ្នែកច្បាប់ដែលផ្តល់ជូន ដោយក្រុមប្រឹក្សាផ្នែកច្បាប់ និងក្រុមមេធាវីការពារសិទ្ធិមនុស្ស។

គាំទ្រសហជីព ក្រុមពលរដ្ឋមូលដ្ឋាន និង បណ្តាញនានា ជួយដល់សហជីព ក្រុមពលរដ្ឋមូលដ្ឋាន និងសហគមន៍ ដែលរងគ្រោះ ដោយផ្តល់នូវកិច្ចការពារសេវាកម្មផ្នែកច្បាប់ និងសេវាសុខភាព ព្រមទាំងជួយពង្រឹងសមត្ថភាពរបស់អ្នកទាំងនោះ ក្នុងការតស៊ូមតិ។

ទាក់ទាញមតិគាំទ្រជាសាធារណៈ និងតាមសហគមន៍ ករណីរំលោភសិទ្ធិមនុស្ស ដែលអង្គការលីកាដូបានឃ្នាំមើល និងស្រាវជ្រាវ ត្រូវបានចងក្រងទុកនៅក្នុងប្រព័ន្ធផ្ទុកទិន្នន័យ ដើម្បីឲ្យមានភាពងាយស្រួលក្នុងការស្វែងរកព័ត៌មាន វិភាគ ផលិតជារបាយការណ៍ (ការបោះពុម្ពផ្សាយរបាយការណ៍ និងរបាយការណ៍សោតទស្សន៍) និងសម្រាប់ធ្វើការតស៊ូមតិផ្សេងៗទៀត។

សម្រាប់ព័ត៌មានបន្ថែម សូមទាក់ទង:

លោកស្រីវេជ្ជបណ្ឌិត ពុង ឈីរីកេក, ប្រធានអង្គការសិទ្ធិមនុស្ស លីកាដូ
ផ្ទះលេខ ១៦ ផ្លូវ៩៩ រាជធានីភ្នំពេញ កម្ពុជា
ទូរស័ព្ទលេខ: (+៨៥៥)២៣ ៧២៧ ១០២/២១៦ ៦០២
ទូរសារ: (+៨៥៥)២៣ ៧២៧ ១០២/២១៧ ៦២៦

អ៊ីមែល: contact@licadho-cambodia.org

គេហទំព័រ: www.licadho-cambodia.org Facebook: www.facebook.com/licadho Twitter: www.twitter.com/licadho

មាតិកា



ខ្លឹមសារសង្ខេប	ទំព័រ១
សារតា	ទំព័រ៤
វិធីសាស្ត្រ	ទំព័រ៦
ការរកឃើញនៃការសិក្សា	ទំព័រ៧
សេចក្តីសន្និដ្ឋាន និងអនុសាសន៍	ទំព័រ១០
ឧបសម្ព័ន្ធទី១៖ ការផ្តល់មូលនិធិដល់គ្រឹះស្ថានមីក្រូហិរញ្ញវត្ថុកម្ពុជាជារូបិយវត្ថុបាតរបស់ប្រទេសថៃ	ទំព័រ១១



ពលករចំណាកស្រុកត្រលប់មកពីប្រទេសថៃ (រូបភាពទទួលបានពីពលករចំណាកស្រុក)

ការស្រាវជ្រាវនេះ គឺមិនត្រូវបានធ្វើឡើងក្នុងគោលបំណងតំណាងឱ្យគូលេខទាំងអស់នៅក្នុងប្រទេសកម្ពុជា ឬការរកឃើញពីអតិថិជនទាំងអស់នៃគ្រឹះស្ថានមីក្រូហិរញ្ញវត្ថុនៅកម្ពុជានោះទេ។ របាយការណ៍សង្ខេបនេះ គ្រាន់តែត្រូវបានធ្វើឡើង ដើម្បីបង្ហាញអំពីបញ្ហាមួយចំនួនដែលអ្នកស្រាវជ្រាវបានរកឃើញនៅតាមតំបន់គោលដៅ ដូចជាការចំណាកស្រុកជាដើម ដែលធ្វើឱ្យស្ថានភាពសិទ្ធិមនុស្សនៅកម្ពុជាកាន់តែធ្លាក់ចុះ និងធ្វើឱ្យភាពក្រីក្រនៅកម្ពុជាកាន់តែកើនឡើង។

របាយការណ៍សង្ខេបនេះ គឺជារបាយការណ៍លើកទីពីរនៃរបាយការណ៍មួយចំនួនទៀតរបស់អង្គការ លីកាដូ អំពីឥណទានខ្នាតតូចនៅកម្ពុជា។



វិស័យមីក្រូហិរញ្ញវត្ថុដ៏ធំសម្បើមនៅកម្ពុជា បានពឹងផ្អែកនិងជួយ ជំរុញឱ្យមានការធ្វើចំណាកស្រុករបស់ពលរដ្ឋកម្ពុជាទៅកាន់ប្រទេស ថៃ ដើម្បីជួយទ្រទ្រង់កម្មវិធីខ្នាតតូចដែលមានអត្រាគិតជាមធ្យមខ្ពស់ បំផុតនៅលើពិភពលោក ។ នៅក្នុងរយៈពេលប៉ុន្មានខែចុងក្រោយ នេះ ការរីករាលដាលនៃបញ្ហាវីរុសកូវីដ ១៩ (Covid-19) នៅក្នុង តំបន់ ធ្វើឱ្យពលករចំណាកស្រុក ជាង៩០.០០០នាក់ វិលត្រឡប់ ពីប្រទេសថៃ ចូលមកប្រទេសកម្ពុជាវិញ។^១ ពលករទាំងអស់នេះ

នេះប្រើប្រាស់ទម្រង់សំណួរបើក និងផ្ដោតជាសំខាន់ទៅលើផល ប៉ះពាល់ និងទំនាក់ទំនងរវាងការធ្វើចំណាកស្រុក និងបំណុល មីក្រូហិរញ្ញវត្ថុទៅលើជីវភាពរបស់អ្នកភូមិ និងក្រុមគ្រួសាររបស់អ្នក ទាំងនោះ ដែលកំពុងរស់នៅក្នុងភូមិគោលដៅ ។

លទ្ធផលនៃការសិក្សានេះបង្ហាញថា បំណុលមីក្រូហិរញ្ញវត្ថុ គឺជា

ទាំងប្រាក់ខ្ញុំ និងប្រាក់កូនខ្ញុំ ត្រូវយកទៅ សងបំណុល ។ នៅពេលដែលខ្ញុំបាន សងបំណុលមីក្រូហិរញ្ញវត្ថុខ្ញុំនឹងមិនឱ្យកូនខ្ញុំ ទៅធ្វើការនៅប្រទេសថៃទៀតនោះទេ ។

"ប្រសិនបើយើងមានកូនធ្វើការនៅប្រទេសថៃ យើងអាចខ្ចីប្រាក់ពីមីក្រូហិរញ្ញវត្ថុបាន"

មិនត្រឹមតែត្រូវប្រឈមមុខទៅនឹងការលំបាកក្នុងការសម្របខ្លួន ជាមួយជីវភាពរស់នៅប្រចាំថ្ងៃក្នុងស្រុកវិញនោះទេ^២ ប៉ុន្តែប្រវត្តិ ដែលអ្នកទាំងនេះវិលត្រឡប់មកស្រុកកំណើតនៅក្នុងអំឡុងពេល នៃការផ្ទុះឡើងនៃវីរុសកូវីដ១៩ និងការមិនទទួលបានឱកាសការងារ នៅក្នុងប្រទេសកំណើត បានធ្វើឱ្យអ្នកទាំងនេះ ជួបបញ្ហាកាន់តែធ្ងន់ ធ្ងរឡើងៗ។ បញ្ហាទាំងនេះអាចជាមូលដ្ឋាន ដែលបង្កទៅជាវិបត្តិ ផ្នែកសិទ្ធិមនុស្ស ដែលអាចធ្វើប្រជាពលរដ្ឋកម្ពុជារាប់សែននាក់ឆាប់ បាត់បង់ប្រកបចំណូល និងគ្មានលទ្ធភាពសងបំណុលគ្រឹះស្ថាន មីក្រូហិរញ្ញវត្ថុ ដែលភាគច្រើននៃបំណុលទាំងនេះ មានការយកប័ណ្ណ កម្មសិទ្ធិដីធ្លីធ្វើជាទ្រព្យធានាបំណុល (បញ្ចាំ) ។

មូលហេតុចម្បងនាំឱ្យគ្រួសារភាគច្រើននៅក្នុងភូមិគោលដៅ ដែល ចូលរួមក្នុងការសិក្សានេះ ធ្វើចំណាកស្រុក ។ ការរកឃើញនេះដូចគ្នា ទៅនឹងការសិក្សារបស់អង្គការសហប្រជាជាតិ និងអ្នកស្រាវជ្រាវ ឯករាជ្យផ្សេងទៀត ដែលបានលើកឡើងថាបំណុលគឺជាមូលហេតុ សំខាន់ ដែលនាំឱ្យមានចំណាកស្រុក និងការជួញដូរមនុស្ស។ ប្រជាពលរដ្ឋដែលផ្តល់បទសម្ភាសន៍ក្នុងភូមិគោលដៅភាគច្រើន រាយការណ៍ថា ពលករចំណាកស្រុកជួបប្រទះបញ្ហាជាច្រើនដូចជា ការរំលោភបំពានពីសំណាក់អាជ្ញាធរ និងការរស់នៅឆ្ងាយពីក្រុម គ្រួសារជាដើម។ ការសិក្សានេះក៏បង្ហាញផងដែរថា គ្រួសារនៃ ពលករចំណាកស្រុកនៅក្នុងភូមិនៅជិតព្រំដែនកម្ពុជា-ថៃ ទទួលរង ការភ័យខ្លាច និងការធ្វើទុក្ខបុកម្នេញ បណ្តាលមកពីបំណុល មីក្រូហិរញ្ញវត្ថុរបស់អ្នកទាំងនេះដែលភាគច្រើននៃបំណុលទាំងនេះ មានដាក់ប័ណ្ណកម្មសិទ្ធិដីធ្លីធ្វើជាទ្រព្យធានា ។ អ្នកភូមិដែលផ្តល់ បទសម្ភាសន៍ភាគច្រើនរាយការណ៍ថា ការព្រួយបារម្ភខ្លាចបាត់បង់ ដីធ្លី និងទ្រព្យសម្បត្តិគឺជាលទ្ធផលដែលកើតឡើងដោយផ្ទាល់ពី បំណុលមីក្រូហិរញ្ញវត្ថុ។ អ្នកផ្តល់បទសម្ភាសន៍ភាគច្រើន បង្ហាញ អារម្មណ៍អវិជ្ជមាន ចំពោះបំណុលមីក្រូហិរញ្ញវត្ថុ ខណៈអារម្មណ៍ដែល អ្នកទាំងនោះមានចំពោះការធ្វើចំណាកស្រុកមានលក្ខណៈផ្សេងៗគ្នា ។

គ្រឹះស្ថានមីក្រូហិរញ្ញវត្ថុទាំងនោះបានទទួលឱ្យ ខ្ញុំយកប្រាក់កម្ចីបន្ថែម ប៉ុន្តែខ្ញុំមិនចង់ទទួល ប្រាក់កម្ចីបន្ថែមទៀតទេ។

នៅក្នុងខែកញ្ញា ឆ្នាំ២០១៩ មុនការរីករាលដាលនៃវីរុសកូវីដ១៩ អ្នកស្រាវជ្រាវរបស់អង្គការលីកាដូ បានធ្វើការស្ទង់មតិអំពីទំនាក់ទំនង រវាងការធ្វើចំណាកស្រុក និងមីក្រូហិរញ្ញវត្ថុនៅក្នុងភូមិមួយ^៣ ស្ថិតក្នុង ខេត្តបន្ទាយមានជ័យ ដែលជាប់ព្រំដែនប្រទេសកម្ពុជា-ថៃ។ ការស្ទង់មតិ

នៅក្នុងករណីខ្លះ គ្រឹះស្ថានមីក្រូហិរញ្ញវត្ថុ ជាអ្នកជួយជំរុញដោយផ្ទាល់

^១ រលេខនេះ ត្រូវបានលើកឡើងក្នុងសន្ទនាថ្ងៃដោយឯកខត្តម ម៉ម ប៊ុនហេង រដ្ឋមន្ត្រីក្រសួងសុខាភិបាលនៅថ្ងៃទី២០ ខែមេសា ឆ្នាំ២០២០
^២ "Debt and the Migration Experience: Insights from South-East Asia", International Organization for Migration 2019 available at: https://publications.iom.int/system/files/pdf/debt_and_the_migration_experience_insights_from_southeast_asia_2.pdf
^៣ ឈ្មោះភូមិ និងរាល់ព័ត៌មានទាក់ទងនឹងអត្តសញ្ញាណរបស់អ្នកភូមិ ដែលផ្តល់បទសម្ភាសន៍ នឹងត្រូវរក្សាជាការសម្ងាត់

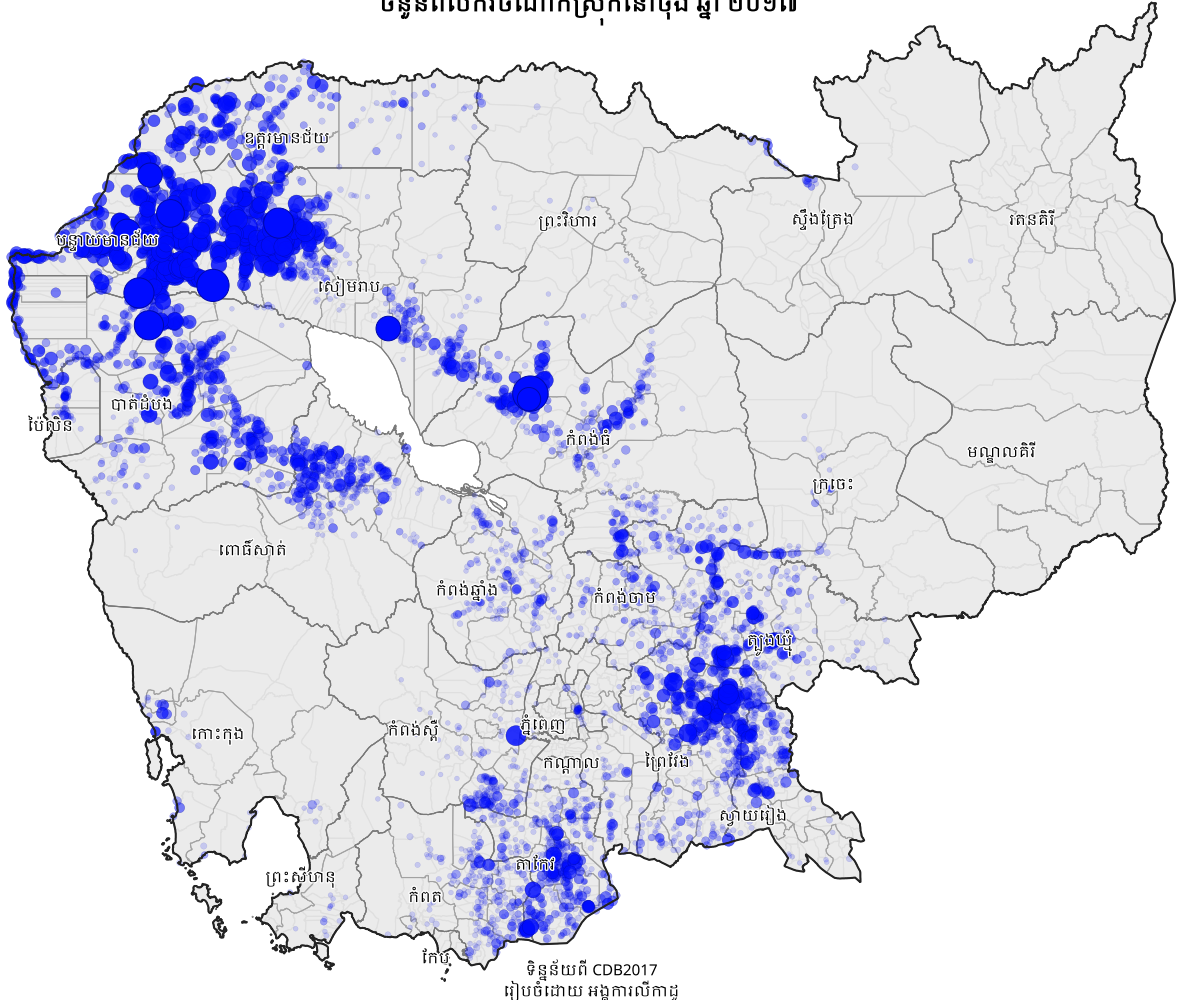
ឱ្យប្រជាពលរដ្ឋធ្វើចំណាកស្រុក តាមរយៈការមិនផ្តល់កម្ចីប្រសិនបើ គ្រួសារគ្មានភស្តុតាងណាមួយបញ្ជាក់ថាមានសមាជិកគ្រួសារម្នាក់ យ៉ាងតិច បានទៅធ្វើជាពលករចំណាកស្រុកនៅបរទេស ។ នៅក្នុង ករណីខ្លះទៀត គ្រឹះស្ថានមីក្រូហិរញ្ញវត្ថុ ផ្តល់កម្ចីដល់ អ្នកភូមិសម្រាប់ ចំណាយរត់ការដើម្បីបានទៅធ្វើការនៅបរទេស ដែលរួមមានទាំង ចំណាយផ្លូវការ និងចំណាយក្រៅផ្លូវការផងដែរ ។

ទំនាក់ទំនងរវាង បំណុលមីក្រូហិរញ្ញវត្ថុ និងការចំណាកស្រុកគឺ ពាក់ព័ន្ធដោយផ្ទាល់ទៅនឹងជំនួយហិរញ្ញវត្ថុ ដែលផ្តល់ដោយម្ចាស់ ជំនួយអន្តរជាតិរបស់គ្រឹះស្ថានមីក្រូហិរញ្ញវត្ថុ ដែលរួមមានទាំងទី ភ្នាក់ងាររដ្ឋាភិបាលរបស់ប្រទេសក្នុងសហភាពអឺរ៉ុបមួយចំនួនផង ដែរ។ ស្ថាប័នរបស់រដ្ឋាភិបាលទាំងនេះផ្តល់ប្រាក់កម្ចីជារូបិយវត្ថុបាត របស់ប្រទេសថៃ ដល់គ្រឹះស្ថានមីក្រូហិរញ្ញវត្ថុនៅក្នុងប្រទេសកម្ពុជា (សូមមើលឧបសម្ព័ន្ធទី១) ។ បន្ទាប់មកគ្រឹះស្ថានមីក្រូហិរញ្ញវត្ថុ

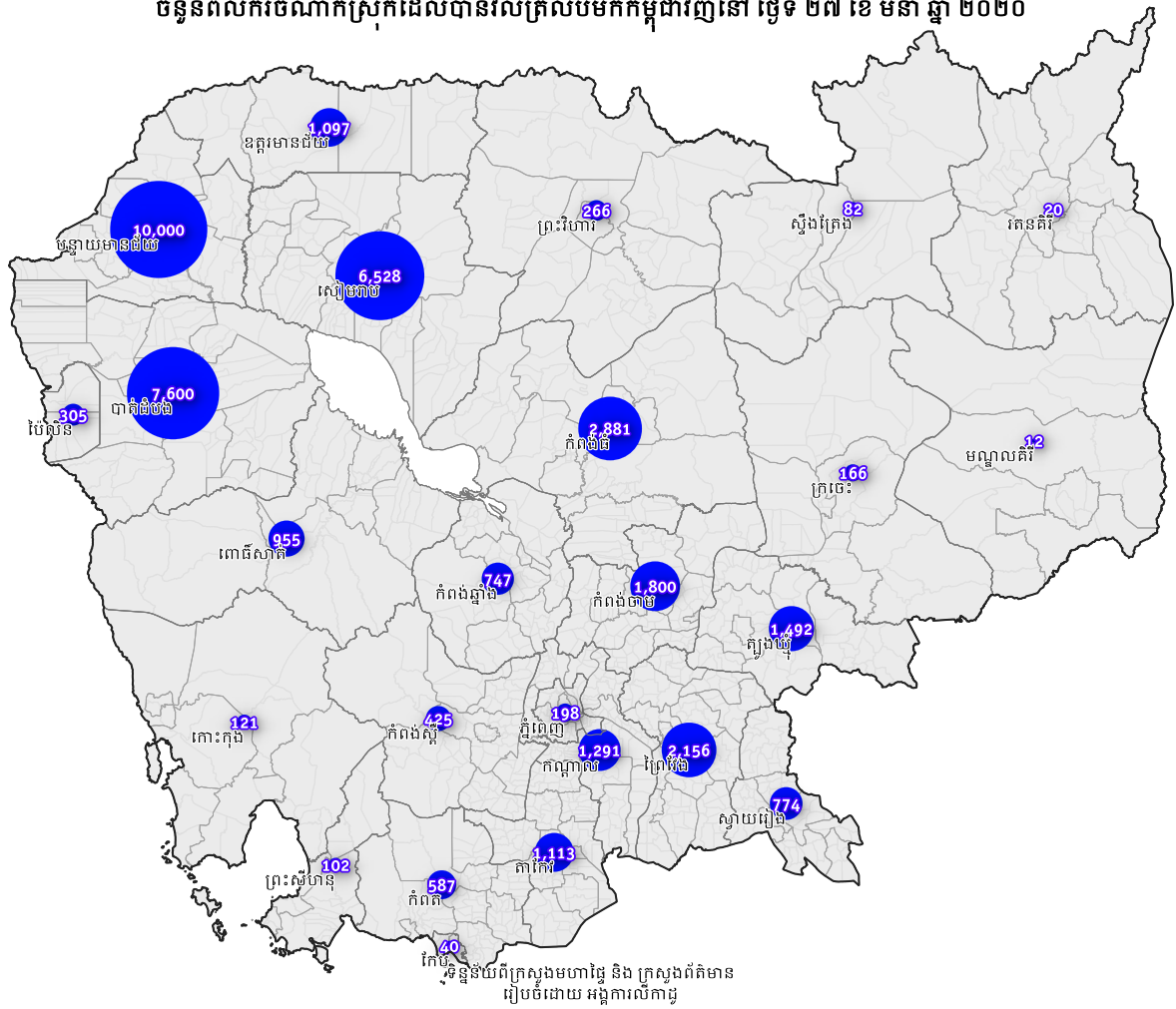
ក្នុងស្រុកបានផ្តល់កម្ចីជារូបិយវត្ថុបាតបន្ត ដល់ប្រជាពលរដ្ឋកម្ពុជា ក្រោយពីមានការធានាអះអាងថា អ្នកទាំងនោះមានប្រភពចំណូល ពីសមាជិកគ្រួសារម្នាក់យ៉ាងតិច ដែលកំពុងធ្វើការជាពលករ ចំណាកស្រុកនៅប្រទេសថៃ ដើម្បីសងបំណុលត្រឡប់ទៅវិញ ។

គ្រឹះស្ថានមីក្រូហិរញ្ញវត្ថុ បានជួយជំរុញឱ្យមានការធ្វើចំណាកស្រុក និង ពីងផ្អែកលើការធ្វើចំណាកស្រុកនេះអស់រយៈពេលជាច្រើន ឆ្នាំមកហើយ ដើម្បីជួយទ្រទ្រង់អាជីវកម្មរបស់ខ្លួន ។ គ្រឹះស្ថាន មីក្រូហិរញ្ញវត្ថុ ព្រមទាំងម្ចាស់ជំនួយអន្តរជាតិ មានគោលការណ៍ ទំនួលខុសត្រូវប្រកបដោយក្រមសីលធម៌ ដើម្បីធានាថាយុទ្ធសាស្ត្រ ហិរញ្ញវត្ថុបច្ចុប្បន្ន នេះ នឹងមិនបណ្តាលឱ្យមានការធ្វើចំណាកស្រុក ដើម្បីដោះបំណុល ការបាត់បង់ដីធ្លី ឬរងការរំលោភសិទ្ធិមនុស្ស ផ្សេងទៀតឡើយ ។

ចំនួនពលករចំណាកស្រុកនៅចុង ឆ្នាំ ២០១៧



ចំនួនពលករចំណាកស្រុកដែលបានវិលត្រលប់មកកម្ពុជាវិញនៅ ថ្ងៃទី ២៧ ខែ មីនា ឆ្នាំ ២០២០





សាវតារ

មន្ត្រីតំណាងគ្រឹះស្ថានមីក្រូហិរញ្ញវត្ថុបានប្រាប់ខ្ញុំថា "ប្រសិនបើអ្នកមិនមានប្រាក់គ្រប់គ្រាន់សងបំណុលរយៈពេលបីខែនោះទេ ពួកយើងនឹងរឹបអូសយកផ្ទះរបស់អ្នក" ខ្ញុំមិនដឹងថានឹងមានប្រាក់សងគេដោយរបៀបណានោះទេ

នៅក្នុងខែសីហា ឆ្នាំ២០១៩ អង្គការលើកដួ និងសមាគមធានាបានចេញផ្សាយរបាយការណ៍រួមមួយស្តីពីទំនាក់ទំនងរវាងវិស័យមីក្រូហិរញ្ញវត្ថុដ៏ធំសម្បើម និងការរំលោភសិទ្ធិមនុស្សដែលកើតឡើងដោយសារភាពជំពាក់បំណុលច្រើនលើសលុប ។ ទិន្នន័យដែលត្រូវបានធ្វើបច្ចុប្បន្នភាព បានបង្ហាញថា វិបត្តិនេះកាន់តែធ្ងន់ធ្ងរឡើងចាប់តាំងពីពេលដែលរបាយការណ៍នេះ ត្រូវបាន បោះពុម្ពផ្សាយជាសាធារណៈ ។ នៅបំណាច់ឆ្នាំ២០១៩ ប្រជាពលរដ្ឋកម្ពុជាអ្នកខ្ចីប្រាក់ជាង ២.៦ លាននាក់បានជាប់ជំពាក់បំណុលគ្រឹះស្ថានមីក្រូហិរញ្ញវត្ថុជាង ១០លានដុល្លារអាមេរិក ដោយមានប្រាក់កម្ចីជាមធ្យម៣.៨០៤ដុល្លារអាមេរិក ជាចំនួនដ៏ច្រើនបំផុតនៅក្នុងពិភពលោក និងខ្ពស់ជាងកម្រិតគួរឱ្យព្រួយបារម្ភណាមួយដែលមានត្រឹមតែ ៣.៣៧០ដុល្លារអាមេរិកនៅចុងឆ្នាំ២០១៨។ បំណុលនេះ ដែលភាគច្រើនត្រូវយកប័ណ្ណកម្មសិទ្ធិដីធ្លីធ្វើជាទ្រព្យធានា នៅតែបន្តគំរាមកំហែងយ៉ាងធ្ងន់ធ្ងរដល់សុវត្ថិភាពកម្មសិទ្ធិដីធ្លីរបស់គ្រួសារដែលជាប់បំណុល និងអាចបង្កទៅជាការរំលោភសិទ្ធិមនុស្សធ្ងន់ធ្ងរជាលក្ខណៈប្រព័ន្ធ នៅទូទាំងប្រទេសកម្ពុជាដោយរួមទាំងការចំណាកស្រុកដោយសារបំណុលផងដែរ ។

ការធ្វើចំណាកស្រុកបានកើនឡើងកាន់តែច្រើននៅក្នុងប្រទេសកម្ពុជាជាពិសេសនៅតំបន់ភាគពាយ័ព្យនៃប្រទេស ពោលគឺនៅតាមព្រំដែនប្រទេសកម្ពុជា-ថៃ ។ លទ្ធផលជាបឋមនៃជំរឿនក្នុងឆ្នាំ២០១៨បង្ហាញថាប្រជាពលរដ្ឋកម្ពុជាចំនួន ១.២៣លាននាក់ បានទៅធ្វើជាពលករនៅបរទេស ក្នុងនោះមានពលករចំនួន ១.១លាននាក់បានទៅធ្វើការនៅក្នុងប្រទេសថៃ ។ នេះគ្រាន់តែជាតួលេខដែលគិតចំពោះតែ

ពលករដែលមានឯកសារត្រឹមត្រូវតាមច្បាប់ប៉ុណ្ណោះ ដូច្នោះចំនួនពលករចំណាកស្រុកជាក់ស្តែងអាចខ្ពស់ជាងនេះ ។ នៅក្នុងតួលេខផ្លូវការរបស់ រដ្ឋាភិបាលបានបញ្ជាក់ នៅក្នុងជំរឿនចុងក្រោយថា "កំណើនប្រជាជនកម្ពុជា បានធ្លាក់ចុះយ៉ាងខ្លាំង ដោយសារតែ ការថយចុះនៃអត្រាកំណើត និងចំណាកស្រុកទៅបរទេស ជាពិសេសចំណាកស្រុកទៅប្រទេសជិតខាង ។"^៤

ការសិក្សាក្នុងរយៈពេលកន្លងមកបានសនិដ្ឋានថា អត្រានៃកំណើនយ៉ាងឆាប់រហ័សនៃបំណុលមីក្រូហិរញ្ញវត្ថុ ពិតជាមានទំនាក់ទំនងផ្ទាល់ជាមួយការធ្វើចំណាកស្រុក ។ នៅក្នុងរបាយការណ៍របស់អង្គការចំណាកស្រុកអន្តរជាតិ ដែលចេញផ្សាយនៅក្នុងឆ្នាំ២០១៦បានរកឃើញថា ៤០.៦% នៃជនចំណាកស្រុកចាកចេញពីប្រទេសកម្ពុជា ដោយសារបំណុល ។^៥ នៅក្នុងរបាយការណ៍របស់អង្គការសហប្រជាជាតិស្តីពីគ្រឿងញៀន និងបទឧក្រិដ្ឋនៅកម្ពុជាដែលចេញផ្សាយនៅក្នុងឆ្នាំ២០១៧ បានសម្គាល់ឱ្យឃើញថាបំណុលមីក្រូហិរញ្ញវត្ថុជាកត្តាដែលជំរុញឱ្យប្រជាពលរដ្ឋកម្ពុជាធ្លាក់ចូលទៅ

បំណុលមីក្រូហិរញ្ញវត្ថុ មិនមែនជាប្រាក់ជំនួយទេ ប៉ុន្តែវាជាមធ្យោបាយរកប្រាក់ចំណូលរបស់គ្រឹះស្ថានមីក្រូហិរញ្ញវត្ថុទាំងនោះ ។ គ្រឹះស្ថានទាំងនោះមិនបានជួយកាត់បន្ថយចំនួនអ្នកចំណាកស្រុកនោះទេ ព្រោះអ្នកចំណាកស្រុកមួយចំនួនដែលជំពាក់ប្រាក់មីក្រូហិរញ្ញវត្ថុ ត្រូវធ្វើចំណាកស្រុកធ្វើការងាររកប្រាក់ដើម្បីដោះបំណុលមីក្រូហិរញ្ញវត្ថុនោះវិញ ។

ក្នុងភាពក្រីក្រ ។ របាយការណ៍នេះបានលើកឡើងថា "ទំនាក់ទំនងរវាងបំណុលមីក្រូហិរញ្ញវត្ថុ និងចំណាកស្រុក និងការជួញដូរមនុស្សពុំទាន់ត្រូវបានចងក្រងជាឯកសារ ឬសិក្សាឱ្យបានគ្រប់ជ្រុងជ្រោយ

^៤ "ជំរឿនប្រជាជនកម្ពុជានៅក្នុងឆ្នាំ២០១៩" វិទ្យាស្ថានជាតិស្ថិតិ, ទំ.៨, ឆ្នាំ២០១៨ ដែលអាចទាយយកបានតាមរយៈ https://www.nis.gov.kh/nis/Census2019/Provisional%20Population%20Census%202019_English_FINAL.pdf
^៥ "Assessment Report: Profile of Returned Cambodian Migrant Workers" International Organization for Migration (IOM) Cambodia, p. 14, 2016, available at: <https://www.iom.int/sites/default/files/country/docs/IOM-AssessmentReportReturnedMigrants2016.pdf>.

នៅឡើយទេ...ប៉ុន្តែបានបញ្ជាក់ពីភាពចាំបាច់នៃការយកចិត្តទុកដាក់ និងការសិក្សាវិភាគបន្ថែម ។^៦

ចំណាកស្រុក ដោយស្ម័គ្រចិត្តមិនមែនជាបញ្ហាសិទ្ធិមនុស្សនោះទេ ប៉ុន្តែទំនាក់ទំនងដ៏ស្មុគស្មាញរវាងចំណាកស្រុក ភាពក្រីក្រនិងបំណុល ជាពិសេសបំណុលមីក្រូហិរញ្ញវត្ថុ នៅក្នុងប្រទេសកម្ពុជា ធ្វើឱ្យចំណាកស្រុកដោយសារបំណុល ក្លាយជាទម្រង់នៃចំណាកស្រុកមានហានិភ័យខ្ពស់ និងធ្វើឱ្យពលករចំណាកស្រុកប្រឈមមុខនឹងហានិភ័យនៃការរំលោភបំពានធ្ងន់ធ្ងរ ។ របាយការណ៍របស់អង្គការចំណាកស្រុកអន្តរជាតិ ដែលចេញផ្សាយនៅក្នុងឆ្នាំ២០១៩ បានកត់សម្គាល់ឱ្យឃើញថា វាជាលក្ខណៈទូទៅរបស់មីក្រូហិរញ្ញវត្ថុនៅក្នុងប្រទេសកម្ពុជា ជាពិសេសការតម្រូវឱ្យតម្កល់ប័ណ្ណកម្មសិទ្ធិដីធ្លីជាទ្រព្យធានាដ៏ពេញនិយម ដែលអាចនាំឱ្យមានការរំលោភសិទ្ធិមនុស្សដោយផ្ទាល់ ។ របាយការណ៍ដដែលបានបញ្ជាក់បន្ថែមទៀតថា “ការប្រឈមនឹង ការបាត់បង់ផ្ទះសំបែង ឬដីធ្លី អាចក្លាយជាសម្ពាធខ្លាំង

ដល់កូនបំណុល ក្នុងការទូទាត់សងបំណុល ត្រឡប់ទៅវិញនិងធ្វើឱ្យកូនបំណុលដែលអាចក្លាយជាពលករចំណាកស្រុកនៅថ្ងៃមុខសម្រេចចិត្តយកជម្រើសដែលមានហានិភ័យខ្ពស់ និងអាចប្រែក្លាយទៅជាភាពអាសន្ន ដែលកើតមានតែក្នុងទម្រង់នៃការផ្តល់កម្ចីបែបនេះ” ។^៧ ក្រុមអ្នកស្រាវជ្រាវរបស់អង្គការចំណាកស្រុកអន្តរជាតិ ក៏បានសង្កេតឃើញដែរថា ទីភ្នាក់ងារជ្រើសរើសពលករចំណាកស្រុកបានណែនាំ អតិថិជនរបស់ខ្លួនឱ្យទៅស្នើប្រាក់កម្ចីពី គ្រឹះស្ថានមីក្រូហិរញ្ញវត្ថុមួយចំនួន ដើម្បីធ្វើជាសោហ៊ុយ^៨ ដែលនេះជាទំនាក់ទំនងពីរផ្លូវស្រដៀងគ្នាទៅនឹងអ្វី ដែលអ្នកស្រាវជ្រាវរបាយការណ៍នេះ បានកត់សម្គាល់ គឺគ្រឹះស្ថានមីក្រូហិរញ្ញវត្ថុប្រាប់អតិថិជនរបស់ខ្លួនឱ្យបង្ហាញភស្តុតាងដែលបញ្ជាក់ថា យ៉ាងតិចណាស់មានសមាជិកគ្រួសារម្នាក់ កំពុងធ្វើការជាពលករចំណាកស្រុក មុនពេលទទួលបានឥណទាន ។

^៦ “Trafficking in Persons from Cambodia, Lao PDR and Myanmar to Thailand”, United Nations Office on Drugs and Crime, p.18, August 2017, available at: https://www.unodc.org/documents/southeastasiaandpacific/Publications/2017/Trafficking_in_persons_to_Thailand_report.pdf.

^៧ “Debt and the Migration Experience: Insights from South-East Asia”, International Organization for Migration (IOM), p. 7, 2019, available at: https://publications.iom.int/system/files/pdf/debt_and_the_migration_experience_insights_from_southeast_asia_2.pdf

^៨ Ibid, p. 24



ដោយប្រើប្រាស់ទិន្នន័យរបស់រដ្ឋាភិបាល ក្រុមអ្នកស្រាវជ្រាវកំណត់យកភូមិចំនួន៩៣ នៅទូទាំងប្រទេស ដែលមានអត្រាបំណុលមីក្រូហិរញ្ញវត្ថុ និងអត្រាចំណាកស្រុកខ្ពស់ (លើសពី៤០% នៃមនុស្សពេញវ័យ) ។ ភាគច្រើននៃភូមិទាំងនេះ (ចន្លោះពី៨០ទៅ៩០ភូមិ) ស្ថិតនៅក្នុងខេត្តភាគពាយ័ព្យនៃប្រទេសកម្ពុជា ជិតព្រំប្រទល់ប្រទេសកម្ពុជា-ថៃ ។ ក្រុមអ្នកស្រាវជ្រាវជ្រើសរើសភូមិមួយនៅក្នុងខេត្តបន្ទាយមានជ័យដើម្បីធ្វើការសិក្សា ។ គោលបំណងនៃការសិក្សានេះ គឺដើម្បីធ្វើការស្ទង់មតិទៅលើភាគរយខ្ពស់បំផុត នៃចំនួនប្រជាជនសរុបនៅក្នុងភូមិតែមួយ ដើម្បីស្វែងយល់ស៊ីជម្រៅពីទំនាក់ទំនងរវាងបំណុល និងចំណាកស្រុកនៅក្នុងភូមិ ។ ក្រុមអ្នកស្រាវជ្រាវជឿ ជាក់ថា គ្មានហេតុផលណាមួយបញ្ជាក់ថា ភូមិដែលជ្រើសរើសយកមកសិក្សាមានកម្រិតចំណាកស្រុក និងបំណុលគ្រឹះស្ថានមីក្រូហិរញ្ញវត្ថុខុសគ្នាខ្លាំងពីភូមិផ្សេងទៀតនោះទេ ។

ក្រុមអ្នកស្រាវជ្រាវចុះសិក្សា គ្រប់ផ្ទះនៅក្នុងភូមិគោលដៅ (មានចំនួនប្រមាណជា ៦០ផ្ទះ) ដែលនីតិវិធីនេះត្រូវបានផ្ទៀងផ្ទាត់ដោយរូបភាពពីផ្កាយរណប និងការអង្កេតនៅទីតាំងផ្ទាល់ ដែលអាចឱ្យអ្នកស្រាវជ្រាវធ្វើការសិក្សាទៅលើប្រជាពលរដ្ឋចំនួន ៣០គ្រួសារ ។ ស្ទើរតែគ្រប់ករណីទាំងអស់ ក្រុមអ្នកស្រាវជ្រាវគ្មានឱកាសបានសម្ភាសពលករចំណាកស្រុកដោយផ្ទាល់ទេ គឺសម្ភាសបានត្រឹមតែសមាជិកគ្រួសាររបស់ពលករចំណាកស្រុកដែលនៅផ្ទះតែប៉ុណ្ណោះ ។ នៅក្នុង

បទសម្ភាសន៍ទាំងនេះ ក្រុមអ្នកស្រាវជ្រាវប្រើទម្រង់សំណួរបើកដើម្បីស្វែងយល់ពីបទពិសោធន៍ ដែលអ្នកទាំងនេះមានចំពោះការធ្វើចំណាកស្រុក និងបំណុលគ្រឹះស្ថានមីក្រូហិរញ្ញវត្ថុ ។ មានផ្ទះមួយចំនួនដែលអ្នកស្រាវជ្រាវមិនបានធ្វើការសិក្សា ក្នុងនោះមានផ្ទះចំនួន ៨ គ្មានមនុស្សរស់នៅ ផ្ទះចំនួន ៧ ពុំមានសមាជិកណាម្នាក់ទៅធ្វើជាពលករចំណាកស្រុក និងផ្ទះចំនួន ១៥ ផ្សេងទៀត គ្មានលក្ខណៈគ្រប់គ្រាន់ដើម្បីអាចយកមកសិក្សាបាន ដោយសារកត្តាផ្សេងៗ ដែលភាគច្រើនគ្មានវត្តមានមនុស្សអាយុយ៉ាងតិច ១៨ឆ្នាំនៅផ្ទះជាដើម ។

ក្រុមអ្នកស្រាវជ្រាវទទួលបានការអនុញ្ញាតពីអ្នកចូលរួម ដើម្បីសួរសំណួរស្តីពីព័ត៌មានផ្ទាល់ខ្លួន និងសំណួរទម្រង់បើកស្តីពីគ្រឹះស្ថានមីក្រូហិរញ្ញវត្ថុ បំណុល និងចំណាកស្រុក នៅក្នុងចំណោមគ្រួសារសរុបចំនួន ៣០គ្រួសារ ដែលសុទ្ធសឹងតែមានឆន្ទៈចង់ពិភាក្សាជាមួយក្រុមអ្នកស្រាវជ្រាវ ។ ការស្ទង់មតិនេះរៀបចំឡើងក្នុងលក្ខណៈជាទម្រង់បើក ដើម្បីឱ្យអ្នកផ្តល់បទសម្ភាសន៍អាចបង្ហាញពីផលប៉ះពាល់ជាវិជ្ជមាន និងអវិជ្ជមាននៃការធ្វើចំណាកស្រុក និងបំណុលគ្រឹះស្ថានមីក្រូហិរញ្ញវត្ថុ ។ ក្រុមអ្នកស្រាវជ្រាវទទួលយកគ្រប់ចម្លើយសម្រាប់សំណួរទាំងអស់ ប៉ុន្តែអ្នកចូលរួមខ្លះស្នើសុំមិនឆ្លើយសំណួរមួយចំនួន ឬផ្អាកខ្លះនៃការសិក្សានេះ ។ ជាទូទៅ បទសម្ភាសន៍នីមួយៗត្រូវចំណាយពេលចន្លោះពី ២០ ទៅ ៤០នាទី ។

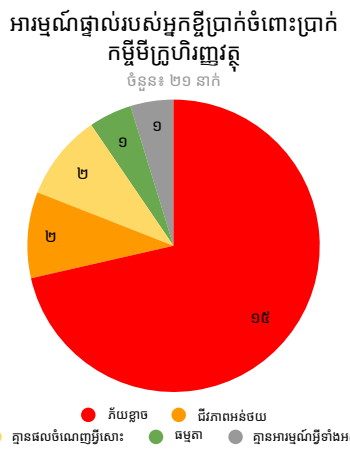


ផ្ទះទុកចោលរបស់គ្រួសារចំណាកស្រុកទៅប្រទេសថៃ

ការអភិវឌ្ឍន៍ការសិក្សា



អ្នកភូមិទាំងអស់ដែលផ្តល់បទសម្ភាសន៍ (៣០នាក់ ក្នុងចំណោម មនុស្សសរុប ៣០នាក់) មានសមាជិកគ្រួសារយ៉ាងតិចម្នាក់បានទៅ ធ្វើជាពលករចំណាកស្រុកនៅក្នុងប្រទេសថៃ ។ អ្នកឆ្លើយតបទាំង ៣០នាក់នេះ បានរាយការណ៍ថា ពួកគាត់ទាំងអស់មានសមាជិក គ្រួសារសរុបចំនួន ៩២នាក់ ដែលអ្នកខ្លះមានសាច់ញាតិរហូតដល់ ទៅ ៧នាក់ជាពលករចំណាកស្រុក ។ គ្រួសារភាគច្រើន ដែលផ្តល់ បទសម្ភាសន៍សុទ្ធសឹងតែធ្លាប់ និងកំពុងជំពាក់បំណុលគ្រឹះស្ថាន មីក្រូហិរញ្ញវត្ថុ (២៣គ្រួសារ ក្នុងចំណោមគ្រួសារសរុប៣០គ្រួសារ) ។ បំណុលជាមូលហេតុចម្បង ដែលនាំឱ្យគ្រួសាររបស់អ្នកទាំងនេះត្រូវ ធ្វើចំណាកស្រុក ។ នៅពេលសួរពីអារម្មណ៍ចំពោះបំណុលគ្រឹះស្ថាន មីក្រូហិរញ្ញវត្ថុ អ្នកឆ្លើយតបភាគច្រើនបង្ហាញអារម្មណ៍ភ័យព្រួយ ។



ការភ័យខ្លាចនេះភាគច្រើន គឺជាអារម្មណ៍នៃសម្ពាធដែលត្រូវសង បំណុលត្រឡប់ទៅគ្រឹះស្ថានមីក្រូហិរញ្ញវត្ថុវិញ និងអារម្មណ៍ភិតភ័យ ដែលអាចនឹងត្រូវលក់ដីដើម្បីសងបំណុល ឬជាអារម្មណ៍ភ័យខ្លាច តិចតួចជាងនេះដូចជា បញ្ហាសុវត្ថិភាព និងសន្តិសុខរបស់សមាជិក គ្រួសារ ដែលត្រូវធ្វើជាពលករចំណាកស្រុកដោយសារបំណុល ។ មានគ្រួសារចំនួន២ ក្នុងចំណោមគ្រួសារសរុបចំនួន៣០ បានរៀបរាប់ ថាពួកគាត់បានលក់ដី ដើម្បីសងបំណុលគ្រឹះស្ថានមីក្រូហិរញ្ញវត្ថុ។ គ្រួសារជាច្រើនបានឱ្យដឹងថា ពួកគាត់ក៏មានគម្រោងលក់ដី ប៉ុន្តែ ដោយសារតែពុំសូវសម្បូរឱកាសការងារ ដីនៅតាមបណ្តោយព្រំដែន មានតម្លៃទាបណាស់ ។

បំណុលគ្រឹះស្ថានមីក្រូហិរញ្ញវត្ថុក៏ជាមូលហេតុចម្បង ដែលនាំឱ្យ សមាជិកគ្រួសារត្រូវធ្វើចំណាកស្រុក ។ គ្រួសារជាច្រើន ដែលបាន ជំពាក់បំណុលគ្រឹះស្ថានមីក្រូហិរញ្ញវត្ថុ បានខ្ចីប្រាក់ពីច្រើនប្រភព ក្នុង នោះមានខ្ចីប្រាក់ពីគ្រឹះស្ថានមីក្រូហិរញ្ញវត្ថុមួយ ឬច្រើន ស្របពេល ដែលកំពុងជំពាក់ប្រាក់អ្នកចងការប្រាក់ឯកជនផ្សេងទៀត ។

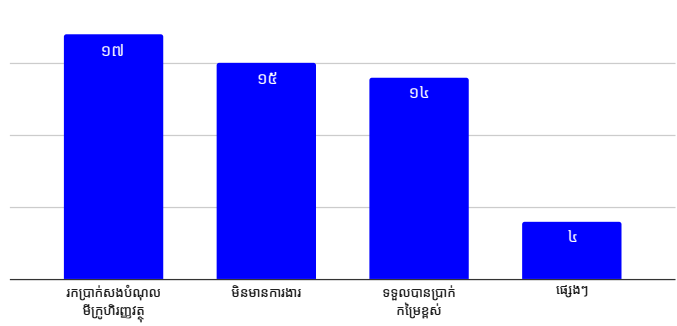
ពលករចំណាកស្រុកជាអនីតិជន ក៏ចោទជាបញ្ហាធ្ងន់ធ្ងរផងដែរ។ បើ តាមចម្លើយរបស់អ្នកភូមិ យ៉ាងតិចណាស់ក៏មានពលករ ៥នាក់ដែរ

ដែលមានអាយុក្រោម ១៨ឆ្នាំ នៅពេលពួកគាត់ធ្វើចំណាកស្រុកលើក ដំបូង ដោយក្នុងនោះមានក្មេងស្រីអាយុ១៤ឆ្នាំ ចំនួន២នាក់ ក្មេងប្រុស អាយុ១៥ឆ្នាំម្នាក់ ក្មេងស្រីអាយុ១៦ឆ្នាំម្នាក់ និងក្មេងប្រុសអាយុ១៦ឆ្នាំ ម្នាក់ ។ តួលេខនេះអាចខ្ពស់ជាងនេះ ព្រោះអ្នកផ្តល់បទសម្ភាសន៍ ជាច្រើនបានបដិសេធមិនប្រាប់ក្រុមអ្នកស្រាវជ្រាវពីអាយុពិតរបស់ ពលករនៅពេលអ្នកទាំងនោះធ្វើចំណាកស្រុកជាលើកដំបូង ឬឆ្លើយ ថា មិនអាចចាំបាន ។

បញ្ហាដែលបានឡើងដោយការធ្វើចំណាកស្រុក

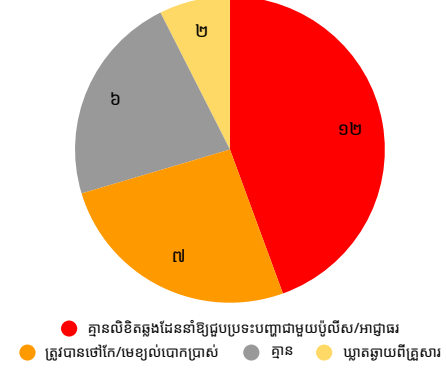
អ្នកផ្តល់បទសម្ភាសន៍ជាច្រើនបានឱ្យដឹងថា ពួកគាត់និងក្រុមគ្រួសារ ទទួលរងផលប៉ះពាល់ ទាំងវិជ្ជមាន និងអវិជ្ជមាន ពីការធ្វើចំណាក

ហេតុអ្វីបានជាសមាជិកគ្រួសាររបស់អ្នកសម្រេចចិត្តចំណាកស្រុក?
ចម្លើយច្រើនជាងមួយត្រូវបានរាប់បញ្ចូល, ចំនួន៖ ២៦ នាក់



ស្រុក។ ផលប៉ះពាល់ជាវិជ្ជមាន គឺសំដៅលើចំណូលពីប្រាក់ខែខ្ពស់ ព្រោះ វាបានជួយគ្រួសារឱ្យមានលទ្ធភាពសងបំណុលគ្រឹះស្ថាន មីក្រូហិរញ្ញវត្ថុ ជាជាងការលើកកម្ពស់កម្រិតជីវភាពរស់នៅឱ្យប្រសើរ ឡើង។ ផលប៉ះពាល់អវិជ្ជមានរួមមានភាពលំបាក នៃស្ថានភាព រស់នៅសម្រាប់ពលករចំណាកស្រុកនិងគ្រួសាររបស់ពួកគាត់រស់នៅ ក្នុងប្រទេស ។ ជាពិសេស គ្រួសារមួយចំនួនត្រូវបានកត់សម្គាល់ថា

បញ្ហាប្រឈមនៃការធ្វើចំណាកស្រុក
ចម្លើយច្រើនជាងមួយត្រូវបានរាប់បញ្ចូល, ចំនួន៖ ២៦ នាក់



ក្មេងតូចៗមិនអាចទៅតាមឪពុកម្តាយ ដែលបានធ្វើចំណាកស្រុក ទៅប្រទេសថៃទេ ដូច្នោះក្មេងៗទាំងនេះ ត្រូវបានទុកឱ្យនៅជាមួយ ជីដូនជីតាដើម្បីមើលថែ។ កង្វល់កើតចេញពីការរស់នៅឆ្ងាយពីគ្នា គឺជារឿងទូទៅ ហើយវាជាវិប្បដិសារីមួយ នៅពេលឪពុកម្តាយ ត្រូវរស់នៅឆ្ងាយពីកូនរបស់ខ្លួនអស់រយៈពេលយូរ។ មានគ្រួសារ មួយចំនួនតូចប៉ុណ្ណោះ បានផ្តល់ចម្លើយ ដោយមានតែចំណុច វិជ្ជមានឬអវិជ្ជមាននៃចំណាកស្រុក ដែលនេះបង្ហាញថាគ្រួសារ ភាគច្រើនទទួលបានផលប៉ះពាល់ទាំងវិជ្ជមាន និងអវិជ្ជមាន ពីការ ធ្វើចំណាកស្រុក។ នៅពេលសាកសួរពីបញ្ហាទាក់ទងនឹងការធ្វើ ចំណាកស្រុកដែលពលករចំណាកស្រុកធ្លាប់ជួបប្រទះ មានតែគ្រួសារ ចំនួន៦ប៉ុណ្ណោះ បានឆ្លើយថាពួកគាត់គ្មានបញ្ហាអ្វីទេ ខណៈគ្រួសារ ចំនួន ២០ផ្សេងទៀតលើកឡើងបញ្ហាមួយ ឬច្រើនជាងនេះ ។

ការគ្មានលិខិតឆ្លងដែនគឺជាបញ្ហាដែលត្រូវបានរាយការណ៍ថាបាន កើតឡើងជាញឹកញាប់ជាងគេបំផុត ហើយពលករចំណាកស្រុក ទាំងនេះត្រូវបង្ខំចិត្តធ្វើចំណាកស្រុកតាមរយៈមេឃ្មុល ឬអ្នករត់ពន្ធ មនុស្សដើម្បីឆ្លងដែន ។ អ្នកផ្តល់បទសម្ភាសន៍បានរៀបរាប់ថា ចំណាកស្រុកខុសច្បាប់អាចនាំឱ្យពលករត្រូវចាប់ខ្លួន ត្រូវតែចេញ មន្ត្រីនគរបាល ត្រូវលាក់ខ្លួនក្នុងព្រៃជាច្រើនថ្ងៃ ដោយអត់អាហារឬ ត្រូវចាញ់បោកមេឃ្មុល ឬថៅកែនៅក្នុងប្រទេសថៃ ។ ការធ្វើការងារ ខុសច្បាប់នៅក្នុងប្រទេសថៃ អាចបង្កជាបញ្ហាជាច្រើន ដូចជាការ ជាប់ពន្ធនាគារ និងការចាញ់បោកថៅកែថៃជាដើម ។ សម្ពាធនៃការ ផ្លាស់ប្តូរការងារជាញឹកញាប់ និងការរកការងារបន្ថែមក្លាយជាបន្ទុក ដ៏ធ្ងន់ធ្ងររបស់ពួកគាត់ ដល់ពលករចំណាកស្រុកខុសច្បាប់ និងក្រុម គ្រួសាររបស់ពួកគាត់ ។

បើទោះជាពលករចំណាកស្រុកមានលិខិតឆ្លងដែនហើយក្តី ក៏ពួកគាត់ នៅតែជួបប្រទះបញ្ហាជាច្រើនដូចជា ការចាញ់បោកថៅកែថៃ ឬមេឃ្មុល ជាជនជាតិខ្មែរ ការផ្លាស់ប្តូរការងារជាញឹកញាប់ ការធ្វើការគ្មាន

ពេលសម្រាកដើម្បីកំណែសម្រួលជួរ និងការមិនអាចត្រឡប់មកផ្ទះ ដើម្បីជួបជុំក្រុមគ្រួសារជាដើម ។

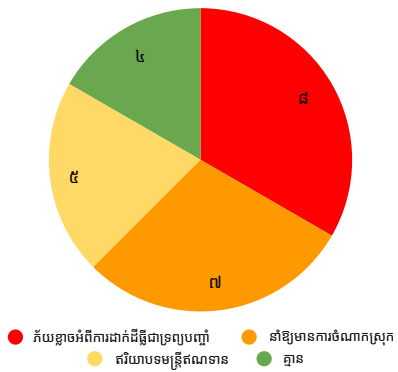
ចំណាកស្រុក និងបំណុលគ្រឹះស្ថានមីក្រូហិរញ្ញវត្ថុ

គ្រួសារជាច្រើនបានរៀបរាប់ពីមូលហេតុសំខាន់ៗផ្សេងៗគ្នាក្នុងការខ្ចី ប្រាក់ពីគ្រឹះស្ថានមីក្រូហិរញ្ញវត្ថុ ។ មូលហេតុទាំងនេះត្រូវបានបែងចែក

" ខ្ញុំធ្វើការនៅក្នុងចំការរាល់ថ្ងៃ ប៉ុន្តែខ្ញុំមាន អារម្មណ៍ថាដូចធ្វើការឱ្យគេ [គ្រឹះស្ថាន មីក្រូហិរញ្ញវត្ថុ] ។ បន្ទាប់ពីជំពាក់បំណុលគេ ហើយ រកលុយមិនដែលសល់សោះ ។ "

ទៅតាមប្រភេទដូចជា អ្នកខ្លះខ្ចីប្រាក់ពីគ្រឹះស្ថានមីក្រូហិរញ្ញវត្ថុដើម្បី ទិញដី ឬកែលម្អដីស្រែចំការដែលមានស្រាប់ អ្នកខ្លះខ្ចីប្រាក់ដើម្បី ចំណាយលើការរត់ការ ឬស្រាហ៊ុយដើម្បីទៅធ្វើការនៅប្រទេសថៃ ខ្លះទៀតខ្ចីប្រាក់ដើម្បីបង់ថ្លៃព្យាបាលជំងឺ និងដើម្បីសាងសង់ផ្ទះ

បញ្ហាទាក់ទងនឹងគ្រឹះស្ថានមីក្រូហិរញ្ញវត្ថុ ចម្លើយលើសពីមួយត្រូវបានរាប់បញ្ចូល, ចំនួន៖ ២១ នាក់



ក្រុមគ្រួសារដែលបានវិលត្រឡប់មកប្រទេសកម្ពុជាវិញ ពីប្រទេសថៃ អំឡុងពេលការរីករាលដាលនៃជំងឺកូវីដ១៩។ (រូបថតសង់ត្រាល់)

ជាដើម។ មូលហេតុបន្ទាប់បន្សំផ្សេងទៀតមានដូចជាខ្ចីប្រាក់ដើម្បី រៀបចំពិធីមង្គលការកូន ឬដើម្បីធ្វើដើមទុនរកស៊ីជាដើម ។

អ្នកផ្តល់បទសម្ភាសន៍ភាគច្រើន (១៧នាក់ ក្នុងចំណោម ២១នាក់) បានឱ្យដឹងថាពួកគាត់មានបញ្ហាយ៉ាងតិចចំនួនមួយ ជាមួយគ្រឹះស្ថាន មីក្រូហិរញ្ញវត្ថុ ចំណែកឯអ្នកផ្សេងទៀតស្នើសុំមិនឆ្លើយ ។ បញ្ហាដែល តែងតែកើតឡើងញឹកញាប់ជាងគេ គឺអាមូណ៍ចំពោះការគំរាមកំហែង ឬការរងសម្ពាធបន្ទាប់ពីត្រូវគេបង្ខំឱ្យដាក់ប័ណ្ណកម្មសិទ្ធិដីធ្លីធ្វើជាទ្រព្យ ធានា ដើម្បីទទួលបានឥណទាន ។ គ្រួសារខ្លះរៀបរាប់ថាពួកគាត់ មានសម្ពាធនៅពេលត្រូវបញ្ជូនសមាជិកគ្រួសារឱ្យទៅធ្វើជាពលករ ចំណាកស្រុក ព្រោះគ្រឹះស្ថានមីក្រូហិរញ្ញវត្ថុបានប្រាប់ពួកគាត់យ៉ាង ច្បាស់ថាមានតែមធ្យោបាយនេះទេ ទើបអាចទទួលបានឥណទាន ។

គ្រួសារជាច្រើនក៏បានកត់សម្គាល់ថា មន្ត្រីឥណទានធ្លាប់ដាក់សម្ពាធដល់ពួកគាត់ ដោយពេលខ្លះលើកឡើងពីលទ្ធភាពនៃការបង្ខំឱ្យលក់ ទ្រព្យធានារបស់អ្នកខ្ចីប្រាក់ ដើម្បីធានាថាបំណុលត្រូវតែទូទាត់សង ត្រឡប់ទៅវិញ ។ មន្ត្រីឥណទានខ្លះទៀត លើកទឹកចិត្តឱ្យអ្នកភូមិ ធ្វើជាពលករចំណាកស្រុក ឬទាមទារឱ្យពួកគាត់បញ្ជាក់ថាយ៉ាងតិច ណាស់មានសមាជិកគ្រួសារម្នាក់បានទៅធ្វើ ការជាពលករទើប សម្រេចផ្តល់ឥណទានឱ្យពួកគាត់ ចំណែកមន្ត្រីឥណទានខ្លះទៀត បង្គាប់ឱ្យអ្នកភូមិកុហកពីមូលហេតុនៃការប្រើប្រាស់កម្ចី ឬស្នើសុំកម្ចី

បន្ថែម ។

អ្នកភូមិម្នាក់បានលើកឡើងថា មន្ត្រីឥណទានម្នាក់ជាបុគ្គលិករបស់ គ្រឹះស្ថានមីក្រូហិរញ្ញវត្ថុប្រាសាក់ បានគំរាមបង្ខំឱ្យដាក់លក់ដី ប្រសិន បើអ្នកខ្ចីប្រាក់ គ្មានលទ្ធផលសងប្រាក់កម្ចីវិញ ។ អ្នកភូមិ ម្នាក់ទៀតរៀបរាប់ថា មន្ត្រីឥណទានមកពីគ្រឹះស្ថានមីក្រូហិរញ្ញវត្ថុ ស្ថាបនាបានណែនាំឱ្យពួកគាត់កុហក ពីមូលហេតុនៃការស្នើសុំ ឥណទានព្រោះហេតុផលពិតនៃការស្នើសុំឥណទាននេះ គឺដើម្បី សងបំណុលគ្រឹះស្ថានមីក្រូហិរញ្ញវត្ថុមួយទៀតគឺគ្រឹះស្ថានមីក្រូហិរញ្ញវត្ថុ អម្រឹត។ អំពើទុច្ចរិតរបស់បុគ្គលជាមន្ត្រីឥណទានទាំងនេះគឺដូចទៅ នឹងលទ្ធផលនៃការសិក្សារួមគ្នារបស់អង្គការលីកាដូ និងសមាគម ធាងត្នោតកន្លងមក ដែលជាថ្មីម្តងទៀតបង្ហាញថា បើទោះបីជាមាន គោលការណ៍កម្រិតស្ថាប័ន ដែលហាមឃាត់មន្ត្រីឥណទានមិនឱ្យ ប្រព្រឹត្តអាកប្បកិរិយាមិនសមរម្យណាមួយក្តី ក៏ការអនុវត្តជាក់ស្តែងនៃ គោលការណ៍នេះនៅមានចន្លោះប្រហោង ។

" ផលប្រយោជន៍បានពីគ្រឹះស្ថានមីក្រូហិរញ្ញវត្ថុមាន តិច តែព្រួយបារម្ភខ្លាំង "



លទ្ធផលនៃការសិក្សានេះ ដូចគ្នាទៅនឹងលទ្ធផលនៃការសិក្សាមុនៗ ដែលបង្ហាញថាបំណុល គ្រឹះស្ថានមីក្រូហិរញ្ញវត្ថុគឺជាកត្តាជួយជំរុញឱ្យ ប្រជាពលរដ្ឋកម្ពុជាជាច្រើន ត្រូវធ្វើជាពលករចំណាកស្រុកទៅប្រទេស ថៃ ដោយរួមមានទាំងការធ្វើចំណាកស្រុកខុសច្បាប់ ដែលមាន ហានិភ័យខ្ពស់ និងអាចធ្វើឱ្យពលករធ្លាក់ខ្លួនក្នុងហានិភ័យខ្ពស់នៃការ រងគ្រោះពីការរំលោភបំពាន។ អារម្មណ៍ភ័យខ្លាច និងការគំរាមកំហែង គឺជួយស្រឡះពីគោលបំណងរបស់គ្រឹះស្ថានមីក្រូហិរញ្ញវត្ថុ ក្នុង ការលើកកម្ពស់កម្រិតជីវភាពរស់នៅរបស់អ្នកខ្ចីប្រាក់ ។ ពេលខ្លះ គ្រឹះស្ថានមីក្រូហិរញ្ញវត្ថុមួយចំនួន តម្រូវ ឬលើកទឹកចិត្តឱ្យ អតិថិជន របស់ខ្លួនធ្វើចំណាកស្រុក មុនពេលសម្រេចផ្តល់ប្រាក់កម្ចី និងនៅក្នុង ករណីខ្លះទៀត គ្រឹះស្ថានមីក្រូហិរញ្ញវត្ថុជំរុញឱ្យគ្រួសារបញ្ជូនសមាជិក គ្រួសារទៅធ្វើជាពលករចំណាកស្រុក ដើម្បីបង្កើនប្រាក់ចំណូល។ ការផ្តល់ប្រាក់កម្ចីជារូបិយវត្ថុបរទេស គឺដើម្បីធានាអះអាងថាការធ្វើ

ចំណាកស្រុកជាផ្ទៀងចាំបាច់ និងអាចទទួលបានលទ្ធផលនៃជីវិតដៃគូអភិវឌ្ឍន៍ បរទេសបាន ។ ការអនុវត្តបែបនេះ បានចូលរួមចំណែកបង្កើនការធ្វើ ចំណាកស្រុកថ្មីៗទៀត និងនៅក្នុងករណីខ្លះទៀត អាចឈានទៅដល់ ការបែកបាក់គ្រួសារ និងការជួញដូរមនុស្ស ដោយរួមមានទាំងការធ្វើ ចំណាកស្រុករបស់អតិថិជនផងដែរ ។

ដោយសារពលករចំណាកស្រុកជាច្រើននៅពេលនេះ ត្រូវបង្ខំចិត្ត ត្រឡប់មកផ្ទះវិញ និងត្រូវប្រឈមមុខនឹង ស្ថានភាពសេដ្ឋកិច្ច មិនអំណោយផល ដែលធ្លាប់បង្ខំឱ្យពួកគាត់ សម្រេចចិត្តធ្វើការ ចំណាកស្រុកជាលើកដំបូង និងការទទួលបានបន្ទុកដ៏ធ្ងន់ធ្ងរនៃបំណុល មីក្រូហិរញ្ញវត្ថុផងនោះ យើងខ្ញុំសង្ឃឹមថា រាជរដ្ឋាភិបាល គ្រឹះស្ថាន មីក្រូហិរញ្ញវត្ថុ ម្ចាស់ជំនួយរបស់គ្រឹះស្ថានមីក្រូហិរញ្ញវត្ថុ នឹងអាច ពិចារណាចាត់វិធានការបន្ទាន់បន្ថែមទៀតដើម្បីការពារអ្នកខ្ចីប្រាក់ គ្រឹះស្ថានមីក្រូហិរញ្ញវត្ថុ ដែលវិធានការទាំងនេះរួមមាន៖

១. ការវាយតម្លៃឡើងវិញនូវការផ្តល់ និងការគាំទ្រមីជារូបិយវត្ថុបាត់របស់ប្រទេសថៃ ដល់អ្នកខ្ចីប្រាក់ជា ជនជាតិខ្មែរ និងធ្វើការសើបអង្កេតឱ្យបានគ្រប់ជ្រុងជ្រោយ ថាតើមីក្រូឥណទានទាំងនេះបានរួមចំណែក ក្នុងការបង្កើតឱ្យមានចំណាកស្រុកដែលប្រឈមនឹងគ្រោះថ្នាក់ ឬការរំលោភសិទ្ធិមនុស្សផ្សេងទៀត ឬ យ៉ាងណា ។
២. ការផ្អាកសងបំណុលមីក្រូហិរញ្ញវត្ថុ និងការប្រាក់ទាំងអស់យ៉ាងតិចបំផុតរយៈពេលបីខែ ដោយអាចពន្យា ពេលលើសពីនេះ ដល់អ្នកខ្ចីប្រាក់ទាំងអស់ ។
៣. ការប្រគល់ប័ណ្ណកម្មសិទ្ធិដីធ្លី ដែលកំពុងកាន់កាប់ដោយគ្រឹះស្ថានមីក្រូហិរញ្ញវត្ថុទៅម្ចាស់ដើមវិញ ដើម្បី ធានាថាគ្មានការលក់ដីដោយបង្ខំកើតឡើង ដោយសារតែផលប៉ះពាល់នៃវិស្សក្សី២០១៩ ។
៤. ការបង្កើតកម្មវិធីសម្រាលបន្ទុកបំណុលដូចជាកម្មវិធីលើកលែងបំណុល ដែលអាចជួយសម្រាលបន្ទុក ដល់ពលករចំណាកស្រុកដែលទើបតែត្រឡប់មកស្រុកកំណើតវិញនាពេលថ្មីៗនេះ ។

ឧបសម្ព័ន្ធទី១ ៖ ការផ្តល់មូលនិធិដល់គ្រឹះស្ថានមីក្រូហិរញ្ញវត្ថុកម្ពុជាជា រូបិយវត្ថុធាតុរបស់ប្រទេសថៃ

មូលនិធិ The Microfinance Enhancement Facility ត្រូវបាន បង្កើតឡើងដោយធនាគាររបស់រដ្ឋាភិបាលអាឡឺម៉ង់ ឈ្មោះថា KFW Entwicklungsbank (KFW) នៅក្នុងឆ្នាំ២០០៩ និងសារជីវកម្មហិរញ្ញវត្ថុ អន្តរជាតិ(IFC) ដែលជាសមាជិកមួយរបស់ធនាគារពិភពលោក។ មូលនិធិនេះ បញ្ជាក់ដោយខ្លួនឯងថា “ខ្លួនមានគោលបំណងគាំទ្រ ការអភិវឌ្ឍន៍សេដ្ឋកិច្ច និងវិបលភាពសកលតាមរយៈការផ្តល់ ហិរញ្ញវត្ថុសម្រាប់អភិវឌ្ឍន៍បន្ថែមដល់មីក្រូសហគ្រាស តាមរយៈ គ្រឹះស្ថានដែលមានលក្ខណៈសម្បត្តិពេញលេញ ។” មូលនិធិនេះ គ្រប់គ្រងដោយក្រុមហ៊ុនវិនិយោគឯកជនចំនួនបួន គឺ BlueOrchard Finance AG , Incofin Investment Management, responsAbility Investments AG, និង Symbiotics SA ។

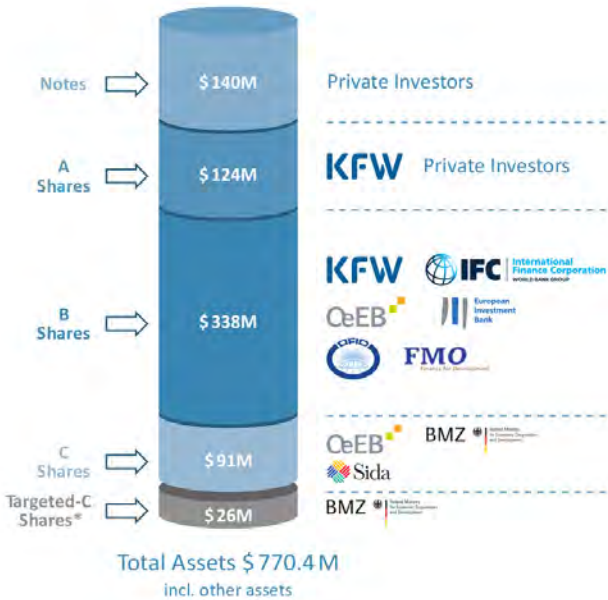
អ្នកវិនិយោគរបស់មូលនិធិនេះ រួមមានទីភ្នាក់ងារសម្រាប់កិច្ច សហប្រតិបត្តិការអភិវឌ្ឍន៍អន្តរជាតិប្រទេសស៊ុយអែត (SIDA), ប្រទេសអូឡីស (OeOB), ប្រទេសហូឡង់ (FMO) និង ប្រទេស អាឡឺម៉ង់

(BMZ) ព្រមទាំងស្ថាប័នមួយចំនួនផ្សេងទៀត ដូចជា IFC ធនាគារ វិនិយោគរបស់សហភាពអឺរ៉ុប និងមូលនិធិសម្រាប់អភិវឌ្ឍន៍អន្តរជាតិ ហៅកាត់ថា OPEC ។

បើយោងទៅតាមរបាយការណ៍របស់មូលនិធិ MEF បានឱ្យដឹង ថាមូលនិធិនេះ បានវិនិយោគទឹកប្រាក់ចំនួន ៦១.៨លានដុល្លា សហរដ្ឋអាមេរិក នៅក្នុងវិស័យគ្រឹះស្ថានមីក្រូហិរញ្ញវត្ថុ នៅកម្ពុជា។ របាយការណ៍បញ្ជាក់ថា ទឹកប្រាក់ចំនួន ៣០.៤លានដុល្លា សហរដ្ឋអាមេរិកត្រូវបានវិនិយោគជាមួយវត្ថុធាតុរបស់ប្រទេសថៃ ជាមួយគ្រឹះស្ថានមីក្រូហិរញ្ញវត្ថុចំនួនបីគឺ គ្រឹះស្ថានមីក្រូហិរញ្ញវត្ថុ ហត្ថាកសិករចំនួន ១៦លានដុល្លាសហរដ្ឋអាមេរិក គ្រឹះស្ថានមីក្រូ ហិរញ្ញវត្ថុអិលអិលស៊ី (LOLC) ចំនួន៣.៣លានដុល្លាសហរដ្ឋអាមេរិក និង គ្រឹះស្ថានមីក្រូហិរញ្ញវត្ថុប្រាសាក់ចំនួន ១១.១លានដុល្លា សហរដ្ឋអាមេរិក ។

Investor Structure

Total Assets as of 31 December 2019



Notes	A Shares
Private investors	KfW
	Private investors
B Shares	C Shares
KfW	German Federal Ministry for Economic Cooperation (BMZ)
International Finance Corporation (IFC)	Swedish International Development Cooperation Agency (SIDA)
Development Bank of Austria (OeEB)	Development Bank of Austria (OeEB)
European Investment Bank (EIB)	
OPEC Fund for International Development (OFID)	Targeted-C Shares
FMO	German Federal Ministry for Economic Cooperation (BMZ)

MICROFINANCE INVESTMENT PORTFOLIO as of 31 December 2019

Country	Region	Name of MFI	Investment Advisor	Currency of Investment	Portfolio Equiv. USD M	New investments in Q4 2019 USD M	First Disb.	Last Maturity
Algeria	EACAT	ASC Fawil BES&A Banque	SY	EUR	51.1		09/11/2015	09/11/2021
Burkina Faso	SSA	Le Groupe Bossanova	IN	SWP	215.0	25.1	11/07/2018	28/12/2022
Cambodia	EAP	Fidelis	FA	EUR	50.6		26/01/2018	27/01/2020
		Amiret Co Limited	IN	USD	511.8		05/04/2017	05/03/2021
		First Finance Cambodia	SY	USD	52.0		25/04/2019	25/04/2023
		Hattha Kaksekar	BO	THB	518.0		12/04/2018	10/05/2022
		Kredit Microfinance	FA	USD	51.0		18/06/2018	18/06/2020
		LOLC Cambodia	IN	THB	53.3		09/08/2018	09/08/2021
		LOLC Cambodia	IN	USD	512.0	52.0	03/04/2017	26/11/2021
		Prasac Microfinance Institution Ltd	BO	THB	511.1		30/10/2018	25/04/2022
		Prasac Microfinance Institution Ltd	BO	USD	51.7		24/02/2017	24/02/2020
		Sathasana Limited	IN	USD	53.0		15/12/2017	15/12/2020
China	EAP	China Foundation for Poverty Alleviation	SY	EUR	59.1		24/12/2018	10/12/2021
		Grassland	FA	CNY	55.0		11/10/2018	12/10/2021
		Microsmall China	FA	CNY	22.1		05/12/2017	07/12/2020

